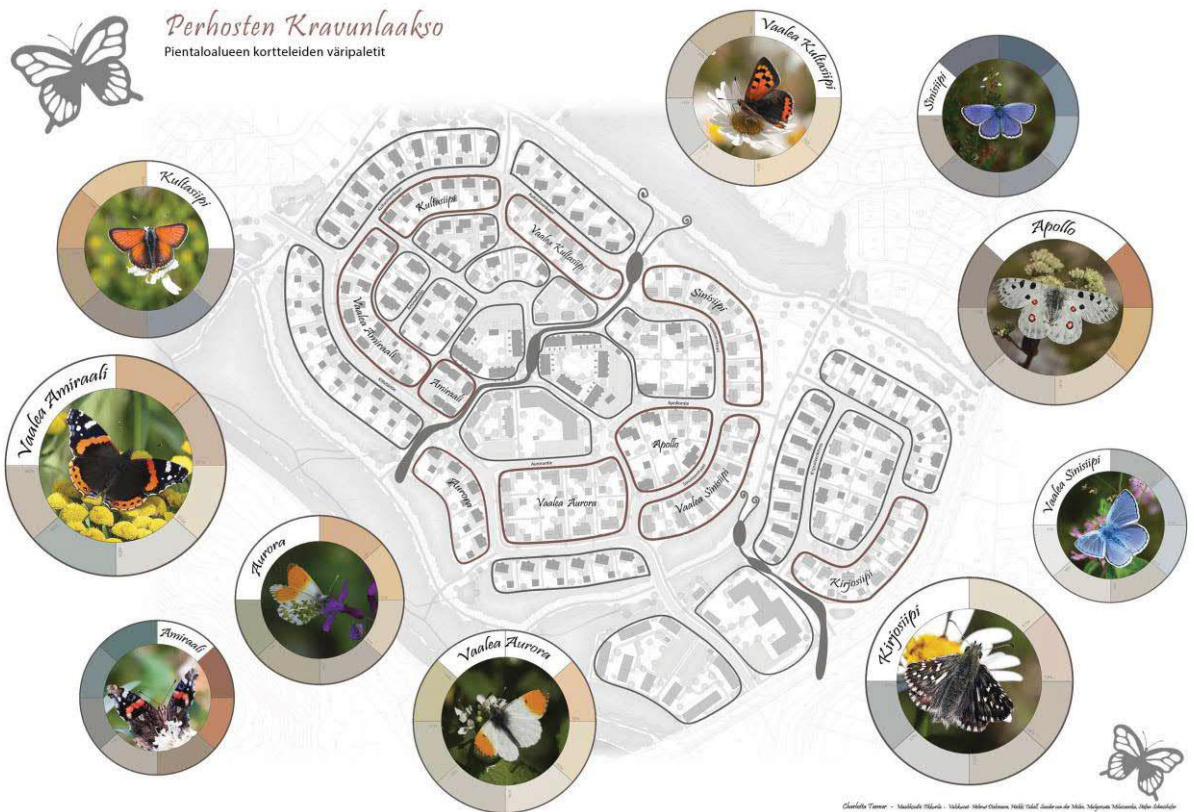


# KRAVUNLAAKSO I

## Rakennustapaohjeet



# KRAVUNLAAKSO I

## Rakennustapaohjeet

### SISÄLLYS:

---

1 OHJEIDEN SOVELTAMISALA .....	2
2 RAKENNUSTAPAOHJEIDEN TARKOITUS.....	2
3 SUUNNITTELUSSA TARVITTAVIEN PERUSTIETOJEN HANKINTA .....	3
4 YLEISET SUUNNITTELUPERIAATTEET JA SITOVAT MÄÄRÄYKSET .....	3
4.1 KAUPUNKIKUVA .....	3
4.2 RAKENNUKSEN SIIJOITUS TONTILLA.....	4
4.3 RAKENNUKSEN MUOTO, MATERIAALIT JA VÄRITYS .....	4
4.4 TONTIN AUTOPAIKOITUKSEN SUUNNITTELUSSA HUOMIOITAVIA SEIKKOJA .....	7
4.5 KEVYET RAKENNELMAT PIHAPIIRISSÄ .....	7
4.6 AITAAMINEN .....	7
4.7 PIHAJÄRJESTELYT JA KASVILLISUUS .....	8
ISTUTUKSET.....	9
5 MUUT OHJEET.....	10
5.1 RAKENNUSOIKEUDEN KÄYTTÖ .....	10
5.2 JÄTEHUOLTO .....	10
5.3 POSTIN JAKELU JA OSOITENUMERO.....	11
5.4 ASUMISEEN LIITTYVÄ MUU TOIMINTA.....	11
5.5 TONTTIKOHTAISET SÄHKÖKAAPIT JA PUISTOMUUNTAMOT .....	11
6 RAKENNUSTOIMINTAAN LIITTYVÄ NEUVONTA .....	12
LIITTEET .....	13

# KRAVUNLAAKSO I

## Rakennustapaohjeet

### 1 OHJEIDEN SOVELTAMISALA

<b>Nimi:</b>	KRAVUNLAAKSO I Rakennustapaohjeet
<b>Alueen määrittely:</b>	Rakennustapaohje koskee Hyvinkään 28. kaupunginosan kortteleita 2752 - 2772
<b>Ohjeiden laatija:</b>	Kaavasuunnittelija Charlotta Tanner
<b>Yhteystiedot:</b>	Hyvinkään kaupunki Tekniikka ja ympäristö/Kaavoitus PL 21 05801 Hyvinkää
<b>Hyväksymispvm:</b>	03.04.2017

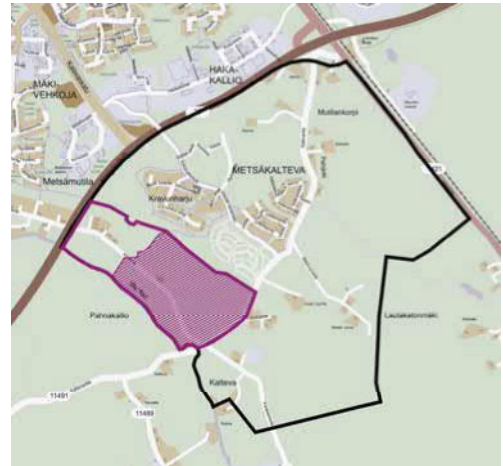
### 2 RAKENNUSTAPAOHJEIDEN TARKOITUS

Rakentamistapaohjeet täydentävät asemakaavaa sitovilla määräyksillä sekä yleisillä ohjeilla ja suunnitteluperiaatteilla, sekä havainnollistavalla karttaineistolla. **Sitovat määräykset löytyvät tekstistä värillä korostetuista laatikoista.** Rakennustapaohjeen sitovat määräykset ovat asemakaavamääräysten tapaan rakentajaa velvoittavia, kun taas yleiset ohjeet ja suunnitteluperiaatteet on tarkoitettu helpottamaan hankkeen suunnittelua. Sitovat määräykset koskevat kaupunkikuvan, turvallisuuden ja naapureiden rakentamisvelvollisuuksien kannalta tärkeitä asioita.

Kravunlaakson alue on osa laajempaa Metsäkaltevan tulevaa asuntoaluetta, jonne sijoittuu alueen rakennuttua yli 6 000 asukasta.

Rakennustapaohjeiden tavoitteena on aikaansaada ilmeeltään omaleimainen asuinalue, joka muodostuu tulevien asukkaiden viihtyisäksi ja kodikkaaksi ympäristöksi. Yhtenäiset ohjeet takaavat kaikille samankaltaiset lähtökohdat riippumatta rakentamisajankohdasta. Rakennustapaohjeet eivät yksin takaa rakennuksen ulkoasun kannalta hyvää lopputulosta, vaan lopputulos riippuu paljon rakentajan omista tavoitteista, niiden sopusoinnusta ympäristöön ja ennen kaikkea suunnittelijan ammattitaidosta. Parhaat ratkaisut oman tontin ja ympäristöön sopivan rakennuksen osalta voidaan löytää pätevän rakennussuunnittelijan avulla.

**Pääsuunnittelijalla tulee olla eri toimialojen suunnitelmien yhteensovittamisen taito ja kokemus.**



Kuva 1. Kravunlaakso I sijainti (violetti rasteri), koko Kravunlaakson alue (violetti viiva) ja Metsäkaltevan kaupunginosa (musta viiva).

### 3 SUUNNITTELUSSA TARVITTAVIEN PERUSTIETOJEN HANKINTA

#### Yleiskaava

Keskustaaajan osayleiskaavassa on osoitettu alueeseen kohdistuvat pitkäntähtäyksen suunnitelmat, kuten liikennejärjestelyt, tuleva kaavoitus ym. Yleiskaavaan voi tutustua kaavoitusyksikössä sekä internetissä [www.hyvinkaa.fi/kaavoitus](http://www.hyvinkaa.fi/kaavoitus).

#### Yleissuunnitelma 2013

Yleissuunnitelma on epävirallinen suunnitelma eli sitä ei ole hyväksytty kaupungin luottamuselimissä. Yleissuunnitelmassa on täydennetty ja tarkennettu yleiskaavassa laadittuja ratkaisuja. Yleissuunnitelmaan voi tutustua kaavoitusyksikössä sekä internetissä [www.hyvinkaa.fi/kaavoitus](http://www.hyvinkaa.fi/kaavoitus).

#### Asemakaava

Asemakaavasta selviää oman tontin lisäksi lähiympäristön kokonaisuus. Asemakaavoihin voi tarkemmin tutustua kaavoitusyksikössä tai kaavoituksen kotisivuilla [www.hyvinkaa.fi/kaavoitus](http://www.hyvinkaa.fi/kaavoitus). Tästä rakennustapaohjeesta löytyvät Kravunlaakson alueen tontteja koskevat asemakaavamääräykset.

#### Tonttikartta

Tonttikarttaa tarvitaan asemapiirroksen laatimista varten ja rakennuslupaa haettaessa. Tonttikartasta ja sen liitteistä selviävät mm:

- Tonttia koskevat asemakaavamääräykset.
- Tontin mitat.
- Tonttiin rajoittuvien katujen leveydet ja korkeussuhteet.
- Liittymäviemärin ja vesijohdon sijainti ja korkeustasot.

Tonttikarttaa täydentäviä lisätietoja saa kunnallistekniseltä suunnitteluyksiköltä (mm. katupiirustus, jne.) ja vesihuoltoon liittyviä tietoja vesihuoltoyksiköltä.

#### Rakennustapahtumaan liittyvä muu neuvonta

Rakennusjärjestyksessä annetaan rakentamiseen liittyviä määräyksiä, jotka koskevat mm. lupamenettelyä, rakennustapaa, aitaamista, kevyitä rakennelmia, ym. Tämän oppaan lopussa on lueteltu joukko osoitteita, joista saa tarkempia tietoja mm. tontin hankinnasta, asuntolainoista, rakennusluvasta jne.

## 4 YLEISET SUUNNITTELUPERIAATTEET JA SITOVAT MÄÄRÄYKSET

### 4.1 Kaupunkikuva

Kravunlaaksosta on tavoitteena muodostaa kaupunkimainen, mutta samalla luonnonläheinen asuinalue Vantaajoen virkistysalueen läheisyyteen. Kaupunkimaisuuteen tähdätään etenkin tiiviin katutilan ja kaupunkikylämäisen kevyenliikenteen reitistön avulla. Pääkadun, Kitteläntien tontit ovat tästä syystä pääosin I 2/3- tai II-kerroksisten rakennusten korttelialueita ja rakennukset rakennetaan kadun varteen. Tonttikaduilla katutilan tiiviyden vaihtelee rakennusten sijoittelun ansiosta. Alueen keskelle muodostuu kaupunkikyläakseli: autoton kävelyreitistö oleskeluaukioineen. Oleskeluaukiota rajaavat II-kerroksisina toteutettavat yhtiömuotoiset rakennukset, joiden sisäänkäynnit avautuvat aukion suuntaan. Kaupunkikyläakselin raitin varrelle sijoittuvat tontit tulee rajata puuaidoin.

Kravunlaakson kaupunkikuvan yleiset rakenteelliset tavoitteet on koottu liitekarttaan 3. Tontti-kohtaiset, kaupunkikuvaan liittyvät sitovat määräykset löytyvät puolestaan liitekartasta 4 sekä taulukosta liite 11.

## 4.2 Rakennuksen sijoitus tontilla

Rakennuksen sijoituksessa tulee huomioida asemakaavan mukaiset etäisyydet naapuritontista, rakennusalat sekä mm. nuolet, jotka ohjaavat rakennuksen sijoittumista kiinni rakennusalan rajaan.

Kravunlaakson alue on maastonmuodoiltaan melko tasaista. Tästä huolimatta suunnittelussa tulisi välttää turhia täyttöjä. Jos jostain syystä korkeustasojen sovittamiseen tarvitaan luiskia, niiden enimmäiskaltevuus on 1:3.

Rakennuslupapaperustuksissa osoitetaan maanpinnan olevat ja tulevat korkeudet koko tontin osalta sekä maanpintojen liittyminen naapuritonttien, virkistys- ja katualueiden korkeustasoihin. Asemapiirroksessa osoitetaan myös miten em. rajapinnat on tarkoitus rakentaa. Rakennuksen korkeusasemaa määriteltäessä tulee ottaa huomioon alimman viemäritäviissä olevan lattiataso korkeus. Suunniteltaessa ikkunoiden aukeamissuuntaa ja rakennuksen huonetilojen sijoittumista tonttiin ja katuun nähden on hyvä huomioida mm. tontin ilmansuunnat, naapurirakennusten sijoitus, ym. vastaavat tekijät.

Yleisperiaatteena on, että sisäänkäyntikerroksen (1.kerros) lattiapinta on aina katutasoa korkeammalla. Tontit, myös rinnetontit, ulkoalueet ja asunnot kannattaa suunnitella mahdollisimman hyvin esteettömän liikkumisen mahdollistaviksi (Rak MK G1/ 2005, Asuntosuunnittelu luku 4, määräys 4.2.1).

Mahdollinen erillinen talousrakennus, esim. varasto, liiteri yms. voidaan rakentaa tontin takaosaan varsinaiselle rakennusalalle tai erikseen osoitetulle talousrakennuksen rakennusalalle.

Myös autosuoja voidaan rakentaa kokonaan erillisenä. Autosuojan saa sijoittaa joko varsinaiselle rakennusalalle tai erilliselle autosuojan tai talousrakennuksen rakennusalalle. Ks. kohta 4.4 autopaikoitus.

## 4.3 Rakennuksen muoto, materiaalit ja värit

### 4.3.1 Muoto

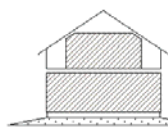
Rakennus kannattaa suunnitella perusrungoltaan sellaiseksi, että se istuu hyvin maastoon. Rakennusten muodon jäsentelyssä perusteena voivat olla sisäiset toiminnalliset tekijät, mutta toisaalta siihen vaikuttavat maaston muodot, ilmansuunnat sekä pihan muut järjestelyt. Päärakennuksen tulisi olla positiivisen massoittelemuksen vuoksi suhteellisen kapearunkoinen.

#### Kerrosluvuksi I2/3

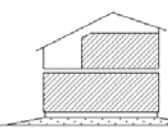
Kaavassa alleviivattujen kerrosluvultaan I 2/3-kerroksisten rakennusten korttelialueilla on asuinrakennuksen toiseen kerrokseen rakennettava vähintään käyttöullakollinen tila, joka on myöhemmin muutettavissa asuintiloiksi. Porrasyhteys tulee toteuttaa sisätilojen kautta. Kokonaan julkisivukorkeudeltaan II-kerroksisia rakennuksia tai rakennuksen osia, joissa koko yläkerta on täysikorkeaa tilaa, ei saa rakentaa näihin kortteleihin. Jos kattomuoto ja kaltevuus mahdollistavat täysikorkean tilan sijoittamisen epäsymmetrisesti siten että rakennus on osittain julkisivultaan II-kerroksinen, tulee rakennus sijoittaa siten, että matalampi julkisivu (korkeudeltaan I 2/3 vastaava) sijoittuu kadun puolelle. (Kts. kuva alla)

#### I2/3-KERROKSISEN RAKENNUKSEN TOTEUTUSMAHDOLLISUUKSIA

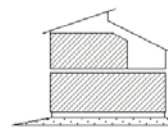
satulakatto 1:1,5



epäsymmetrinen harjakatto 1:2-1:3

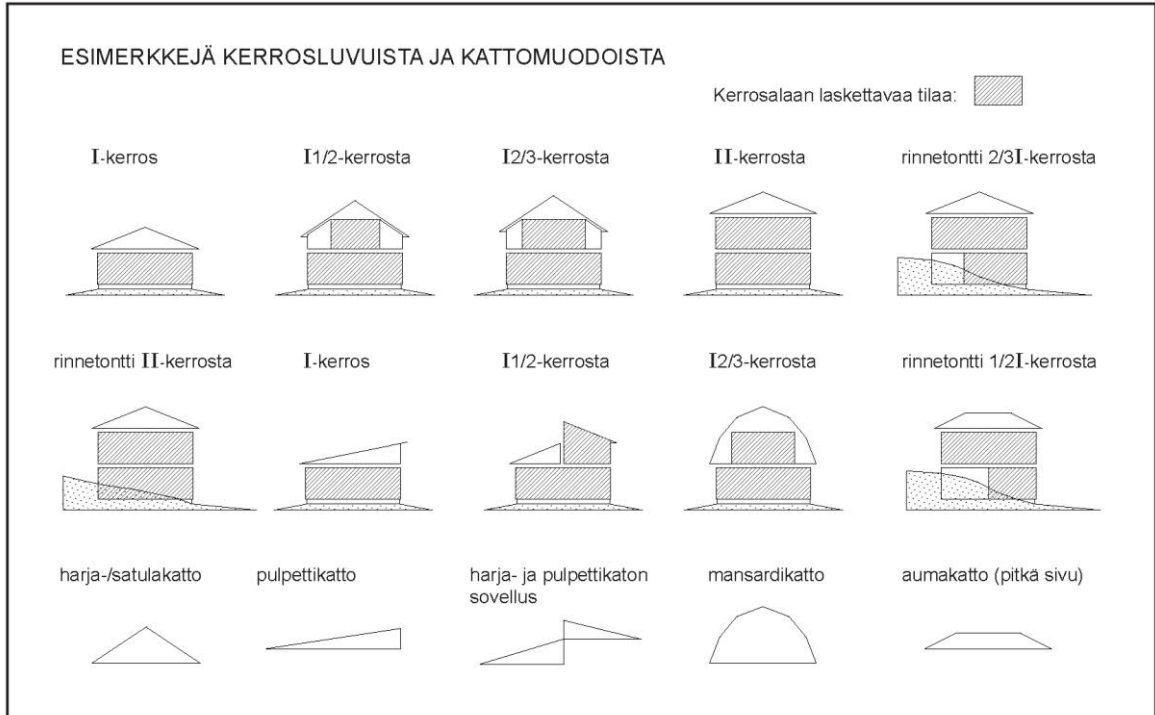


murrettu harja-/vastakkainen pulpettikatto 1:2-1:3



**Kerrosluvu II**

Kaavassa alleviivattujen kerrosluvultaan II-kerroksisten rakennusten korttelialueilla asuinrakennuksen tulee kadun puolella olla julkisivukorkeudeltaan kokonaan kaksikerroksinen. Pihan puolella rakennuksessa voi olla matalampia osia. Rakennuksessa saa olla kaksikerrosta korkeita tiloja.

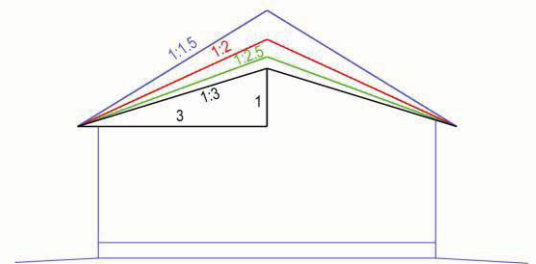


**Kuva 2.** Kuvassa on joitakin esimerkkejä kerrosluvuista erilaisen kattotyylin tai -kaltevuuden omaavissa rakennuksissa. Tummallalla värillä on osoitettu kerrosalaan laskettava tila.

Yleisin kattomuoto Kravunlaaksossa on harjakatto ja sen sovellukset, kuten epäsymmetrinen harjakatto tai murrettu harjakatto/vastakkainen pulpettikatto. Osassa kortteleita myös yksilapainen pulpettikatto on sallittu. Kortteleissa 2758, 2768 ja 2771 on sallittu pelkästään satulakatto, eli symmetrinen harjakatto.

Kattokaltevuuden ollessa vapaa, kannattaa pyrkiä suhteellisen loiviin kattoihin yhtenäisen ilmeen saavuttamiseksi. Talous- tai autosuojarakennuksen kattokaltevuudessa on hyvä noudattaa päärakennuksen kattokaltevuutta, paitsi päärakennuksen kaltevuuden ollessa 1:1,5 voi autosuojassa ja talusrakennuksessa käyttää myös loivempaa kaltevuutta.

Kattokaltevuuksia:



**Kuva 3.** Kuva havainnollistaa omakotitaloissa yleisimmin käytettyjen eri kattokaltevuuksien suhdetta toisiinsa.

**Kattomuoto**

Kortteleissa sallitut kattomuodot, kattokaltevuudet sekä rakennuksen pääasialliset harjansuunnat on osoitettu yhteenvetotaulukossa (liite 11) ja kaupunkikuvakartassa (liite 4).

Kravunlaakson alueelle ei voi rakentaa auma- tai mansardikattoisia taloja.

Epäsymmetrisen tai murretun harjakaton lappeista toinen voi olla kaltevuudeltaan annettua vaihteluväliä loivempikin silloin kun loivempi lape sijoittuu pihan puolelle.

### 4.3.2 Materiaalit ja väritys

#### Julkisivujen materiaali

Kravunlaakson alueesta tavoitellaan energiatehokasta asuinluetta ja tästä johtuen suositeltavin julkisivumateriaali on puu ekologisuutensa vuoksi. Tästä huolimatta pääosalla kortteleita julkisivumateriaali on vapaasti valittavissa puun, tiilen ja rappauksen välillä. Myös muiden rakennusmateriaalien valinnassa kannattaa huomioida niiden ekologisuus.

*Rakennusten sallitut pääasialliset julkisivumateriaalit on osoitettu yhteenvetotaulukossa (liite 11) ja kaupunkikuvakartassa (liite 4).*

*Pyöröhirsisiä tai pitkänurkkaisia, kuten esim. ristinurkkaisia hirsitaloja ei sallita Kravunlaakson alueella, mutta lyhytnurkkainen moderni cityhirsitalo on mahdollista rakentaa.*

Rakennuksessa on hyvä olla vain yksi pääasiallinen julkisivumateriaali. Mikäli käytetään lisäksi muitakin materiaaleja, niiden käyttö kannattaa rajoittaa lukumäärältään mahdollisimman vähäin, jotta julkisivuista ei tulisi liian rauhattomia.

#### Julkisivujen väritys

Tavoitteena on saada alueesta kortteleittain yhtenäinen ja sen luonteeseen sopiva, mutta kuitenkin kokonaisuutena julkisivuväriykseltään vaihteleva ja värikäs.

Julkisivujen väriyksessä tavoitteena on rauhallinen yleisilme, johon päästään käyttämällä rakennuksen pääväreinä korkeintaan kahta väriä. Lisäksi voi käyttää muita värejä tehosteina talon yksityiskohdissa. Suurimmalle osalla kortteleita on laadittu väripaletit, jotka löytyvät liitteestä 7. Hyvän lopputuloksen saavuttamiseksi rakennuksen väritys tulisi pyrkiä sopeuttamaan viereisillä tonteilla olevien rakennusten väriykseseen siten, että vältetään voimakkaiden vastakohtien syntyminen.

*Kortteleiden sallittu värimaailma on esitetty yhteenvetotaulukossa (liite 11) ja sekä liitteissä 5 ja 7.*

*Kortteleissa, joissa väritys on vapaa, tulee valittavien sävyjen olla murrettuja, keskenään yhteensopivia ja tummuusasteeltaan yhteneviä naapurirakennusten kanssa.*

#### Vesikaton materiaalit ja väritys

Kravunlaakson kattomaailmasta tavoitellaan harmonista ja mahdollisimman neutraalia Kravunlaakson rinteiden yläpuolisista asuinrakennuksista avautuvien näkymien vuoksi. Katon väri saa Kravunlaaksossa olla vaihdellen joko tummanharmaa tai harmaa. Alueelle sallittujen aurinkopaneelien vuoksi tumma katto on myös kaupunkikuvallisesti paras. Sallittuja kattomateriaaleja ovat tiili, pelti ja bitumikattohuopa. Myös viherkaton rakentaminen on mahdollista.

*Kortteleiden sallitut katon värit ja materiaalit on esitetty yhteenvetotaulukossa (liite 11) ja liitekartassa 5.*

#### Autosuoja ja talousrakennuksen materiaali ja väritys

Mahdollinen erillinen autosuoja tai talousrakennus rakennetaan samalla periaatteella kuin päärakennuskin. Kattomateriaalin tulisi olla sama kuin päärakennuksessa. Poikkeuksena viherkaton voi toteuttaa myös pelkästään autosuojaan tai talousrakennukseen. Autosuojan ja erillisen talousrakennuksen julkisivuväritys valitaan päärakennuksen mukaan sen sävyihin sopivaksi.

#### 4.4 Tontin autopaikoituksen suunnittelussa huomioitavia seikkoja

Omakotitontille tulisi osoittaa vähintään kaksi autopaikkaa. Toinen autopaikka voi toimia vieraspaikkana. Liittymää suunniteltaessa kannattaa ottaa huomioon katukorkeudet tonttiin nähden sekä valaisinpylväiden, jakokaappien ym. kadunkalusteiden sijainti.

*Ajoneuvoliittymän leveys saa olla enintään 5 m.*

*Autopaikkoja ei saa sijoittaa tontin istutettavalle alueen osalle.*

*Autosuojan, johon ajetaan suoraan kadulta, tulee sijaita vähintään 6 metrin etäisyydellä kadun puoleisesta tontin rajasta.*

Erillisellä autosuojalla voidaan rajata piha-alueita. Autosuojan sijoitukseen vaikuttaa myös tontin muoto ja rakennusalan suhde katuun. Mikäli muualla kuin autosuojassa säilytetään jatkuvasti toista autoa, peräkärryä tai asuntovaunua, on hyvä jo rakennuksen suunnitteluvaiheessa ratkaista näiden säilytyspaikka. Säilytyspaikan tulee sijaita siten, etteivät nämä hallitse sisääntuloa tontille tai häiritse näkymiä pääikkunoista (omistajan tai naapurin). Milloin autosuoja rakennetaan asuinrakennuksen kylkeen kiinni, kannattaa se porrastaa muuhun julkisivuun nähden sisäänpäin, jotta autosuojan ovet tai muu näkymä ei hallitsisi julkisivua. Tonteilla, joissa erillinen autosuoja sijoitetaan tontin etuosaan, on sen sisäänajo autotalliin/katokseen hyvä järjestää tontin puolelta, siten etteivät ovet tai ajoaukot ole suunnattu suoraan kadulle. Autotallin tai -katoksen harjan suunnan tulisi mielellään olla kadun suuntainen.

#### 4.5 Kevyet rakennelmat pihapiirissä

Säilytys- ja varastotiloja kannattaa rakentaa vähintään 15 m<sup>2</sup> asuinrakennuksen yhteyteen tai erillisen talousrakennuksen/autosuojan yhteyteen. Säilytys- ja varastotiloja suunniteltaessa tulee huomioida riittävät tilat mm. ulkoiluun, harrastuksiin, talon ja pihan hoitoon liittyvien välineiden sekä esim. polttopuiden säilytykseen.

Kevyitä rakennelmia ovat esimerkiksi puutarhavajat, grillikatokset ym. Rakennelmia ei yleensä saa sijoittaa kadun puoleiselle istutettavalle tontin osalle lukuun ottamatta pienehköjä jätekatoksia. Kevyt rakennelma on yksitasoinen ja sen toteutetaan perustuksia lukuun ottamatta eristämättömänä. Kevyessä rakennelmassa ei ole kiinteää lämmityslaitetta. Rakennelmat sijoitetaan asemakaavan osoittamalle rakennusalueelle tai vähintään rakennelman korkeuden osoittaman mitan etäisyydelle naapuritontin rajasta. Rakennelman sijoittaminen edellä mainittua lähemmäksi edellyttää naapuritontin omistajan tai haltijan suostumusta.

*Kevyet rakennelmat tulee rakentaa siten, että ne soveltuvat kaupunkikuvaan ja tontin muuhun rakennuskantaan julkisivu- ja kattomateriaaleiltaan sekä kattomuodoltaan ja ne tulee sijoittaa tontille siten, että ne eivät estä naapuritonttien asemakaavan mukaista toteuttamista eivätkä muutoinkaan aiheuta naapurille haittaa.*

Kevyen rakennelman luvanvaraisuudesta / ilmoituksenvaraisuudesta ja sallitusta enimmäismäärästä saa neuvoja rakennustarkastajalta.

#### 4.6 Aitaaminen

Kravunlaakson alueen korttelikohtaiset aitaamisohjeet löytyvät rakennustapaohjeen liitekartasta 8. Perusperiaate on, että pääkadun (Kitteläntie) varsi sekä kevyeen liikenteen raitin varren korttelit tulee rajata puuaidoin. Muissa kortteleissa kadun varsi rajataan joko puuaidalla tai leikattavalla pensasaidalla. Puiston puoleiset tontin rajat on suositeltava aidata pensasaidalla, mutta myös puuaita on sallittu.



*Tonttien aitaamisessa tulee noudattaa liitekarttaa nro 8.*

*Kravunlaakson alueella tontin raja-aita saa olla enintään 1,2 metriä korkea ja pääasiallisen materiaalin tulee olla puu. Aita ei saa olla rakenteeltaan umpinainen. Aidan värisävyn tulee olla yhtenäinen koko korttelissa. Jos korttelissa on sallittu aitaan sekä pysty- että vaakajako, tulee koko korttelin tonttien aidoissa käyttää samaa jakotyyppiä.*

*Kirjosiivenkaarella tonttien rajaamisessa on huomioitava tontin rajalle sijoittuvat tonttikohtaiset sähkökaapit. Jos aitatyyppiä valitaan puuaita, tulee aidassa olla vaakajako, jolloin sähkökaappi saadaan helpommin integroitua osaksi aitaa. Aidan värisävyn tulee olla yhteensopiva sähkökaapin värisävyn kanssa.*

Aita voi olla rakennettu aita, leikattu pensasaita tai vapaasti kasvavien pensaiden ja puiden muodostama aidanne. Katua tai puistoa vastaan istutettava pensasaita on sijoitettava kokonaan tontin puolelle. Kadun puolella suositeltava etäisyys on n. 1 m rajalinjasta. Pensasaidan tulisi täysikasvuisenakin mahtua tontille eikä se saa kaventaa kadunvarren lumitilaa tai rajoittaa näkyvyyttä. Erityistä huomiota tulee kiinnittää katujen risteysalueiden näkemävaatimuksiin, joihin liittyvistä ohjeista saa tarkempia tietoja kunnallistekniikan suunnitteluosastosta.

Kadunvarsiaidan suunnittelussa on hyvä ottaa huomioon naapurien suunnitelmat. Raja-aidat kannattaa suunnitella naapurien kanssa yhteistyössä ja valita yhtenäinen malli koko kortteliin. Kravunlaaksoon sopivia aitamalleja löytyy liitteestä 9.

#### 4.7 Pihajärjestelyt ja kasvillisuus

Oma piha on yksi pientaloasumisen tärkeimmistä ulottuvuuksista. Hyvän pihan rakentamiseen vaikuttavat ennen kaikkea maaston muoto, ilmansuunnat, rakennusten sijoittaminen, asuinhuoneiden avautuminen ja sisäänkäyntien sijainti. Myös naapurirakennusten sijainnilla on vaikutuksensa. Pihaa suunniteltaessa kannattaa ottaa huomioon myös mahdolliset vielä rakentamattomat asemakaavaan merkityt kevyenliikenteenväylät ja muut yhdyskuntatekniset rakenteet. Käyttökelpoinen piha liittyy joustavasti asunnon sisätiloihin palvelien asumisen tarpeita kuten oleskelua, ruokailua ja harrastuksia. Piha voidaan jakaa istutuksiin ja aitauksiin eri toimintoja varten. Oleskelu, erilaiset kodinhuoltotehtävät, lasten leikit ja mahdollinen viljelyharrastus vaativat kukin oman tilansa. Kadun puoleisen tulopihan suunnitteluun kannattaa kiinnittää erityistä huomiota, antaahan se vaikutelman talon asukkaista kaikille ohikulkijoille. Pääsisäänkäyntiä on hyvä korostaa istutusten, valaistuksen ja huolella suunniteltujen pihan pintamateriaalien avulla.

Etenkin rinnemaastossa pihaa suunniteltaessa tulee ottaa huomioon korkeustasojen vaihtelun vaikutukset mm. kulkuväyliin ja naapurin pihatasoihin. Tasamaallakaan tontin rajoille ei tule suunnitella korkeita luiskia, jotka antavat epäluontevan vaikutelman ja ovat hankalia hoitaa. Tontin pinta tasataan rajalla luonnonkorkoon jos naapurin tai yleisen alueen suunnitelmista ei muuta johdu.

Kasvillisuuden suunnittelun lähtökohdaksi on pihan tavoiteltu luonne ja olemassa oleva kasvillisuus. Rakennuspaikalla tulee aina säästää puusto, jonka kaataminen ei ole välttämätöntä rakennuksen tai muun rakentamisen kannalta. Alkuperäinen puusto liittyy uuden rakennuksen luontevasti luonnonympäristöön. Pihan valaistuksella voidaan korostaa tontin suuria puita ja muita kohokohtia. Säilytettävät puut tulee rakennusaikana suojata. Alueilla, joissa puustoa on tarkoitus säilyttää, ei saisi varastoida rakennustarvikkeita eikä liikkua koneilla, jotta kasvien juuristo ei vaurioituisi. Yksittäisten puiden runkovaurioita estää parhaiten rungon laudoitus. Tehokkain suoja saadaan aitaamalla säilytettävä alue, jolloin myös pohjakasvillisuudella on mahdollisuus säilyä.

Pihaa suunniteltaessa on lisäksi hyvä muistaa, että asemakaavaan liittyvä havainnekuva ei ole suunnitelma, siihen merkityt puut ja muut istutukset ovat vain antamassa mielikuvaa siitä millainen alue mahdollisesti voisi olla. Pihaa suunniteltaessa kannattaakin selvittää kunnallistekniikan suunnittelusta onko alueelle jo laadittu puistojen yleissuunnitelma.

### Istutukset

Kravunlaakso on pääosin maaperältään savista, mikä kannattaa pitää mielessä kasvivalintoja tehtäessä. Puutarhakasveja ja nurmikkoa varten savimaata on hyvä parantaa sekoittamalla siihen eloperäistä ainetta (esim. puutarhaturvetta tai kompostia) sekä kivennäisainesta, kuten soraa tai karkeaa hiekkaa. Vaihtoehtoisesti kasveja voi istuttaa myös kohopenkkiin. Alkuperäistä puustoa tulee säilyttää ja täydentää ympäristöön soveltuvien lajein. Kotimaiset lehtipuulajit ovat kestävimpiä ja havupuut antavat tonteille talvivihreyttä. Kravunlaakson alueelle suositeltavia puulajeja ovat mm. kotipihlaja, suomenpihlaja, kartiotammi, tuomet, lepät, omenapuut ja havupuista esim. serbiankuusi. Maiseman kannalta on tärkeää, että jokaisella tontilla kasvaa myös rakennusta korkeammaksi kasvavia puulajeja. Suositusmäärä on 1 puu jokaista tontin 100 m<sup>2</sup> kohti. Puiden sijoitus tulee suunnitella niin, että puut eivät kohtuuttomasti varjosta naapurin piha-alueita. Tavoitteena on sijoittaa puita myös tontin kadun puoleiselle osalle.

Pihalla tarvitaan myös pensasistutuksia paitsi koristeeksi myös tilanjakajiksi, sekä tuulen- ja näkösuojaksi. Pensaslajien tuleva koko ja muut kasvuvaatimukset on syytä selvittää ennen istutusta, jotta saadaan oikea kasvi oikealle paikalle. Kravunlaakson maaperään sopivia lajeja ovat mm. pihasyreeni, vuohenkuusamat, marjakuuset ja pensasangervot. Osa pihasta voidaan jättää myös luonnonvaraiseksi. Rikkoutuneen reunan paikkaukseen ja nurmikon korvikkeeksi näillä alueilla voidaan käyttää maanpeittokasveja ja matalia pensaita.

## 4.8 Hulevedet

Hulevedeksi kutsutaan rakennetuilla alueilla muodostuvaa sade- ja sulamisvettä. Näitä vesiä syntyy erityisesti kaduilta ja tontin päällystetyiltä pinnoilta, kuten piha-alueilta ja autopaikoilta sekä rakennusten katoilta muodostuvana pintavaluntana.

Hulevedet käsitellään tonttikohtaisesti rakentamalla esim. sadepuutarha, viherpainanne, sadevesiallas, viivytyskaivo tai muu maanalainen viivytysrakenne. Myös esim. (autosuojaan toteutettu) viherkatto vähentää pintavalunnan määrää. Hulevesien käsittelyssä on hyvä käyttää mahdollisuuksien mukaan luonnonmukaisia menetelmiä ja pyrkiä ohjaamaan hulevesiä istutuksille ennen niiden ohjaamista hulevesijärjestelmään.

Lisäksi on syytä huomioida, että tontin haltijan tulee huolehtia kustannuksellaan hulevesiviemäriensä yhteydessä tonttiin rajoittuvilta puistoalueilta sekä –poluilta, joilla ei ole yleistä sadevesiviemäriä, tontille mahdollisesti valuvien pintavesien poisjohtamisesta.

#### **Asemakaavamääräys hulevesien käsittelystä:**

*Vettä läpäisemättömiltä pinnoilta tulevia hulevesiä on viivytettävä siten, että viivytyspainanteiden, -altaiden ja –säiliöiden tilavuus on yksi kuutiometri jokaista sataa vettä läpäisemätöntä pintaneliometriä kohti. Viivytyspainanteiden, -altaiden ja –säiliöiden tulee tyhjäntyä 12 tunnin kuluessa täyttymisestään ja niissä tulee olla suunniteltu ylivuoto*

## 4.9 Energiatehokkuus

Kravunlaakson alueesta tavoitellaan energiatehokasta pientaloaluetta. Jo asemakaavan suunnitteluvaiheessa mm. rakennusten ja tonttien suuntaamisessa on huomioitu edulliset ja lämpimät ilmansuunnat, mutta rakennushankkeen suunnittelussa on hyvä kiinnittää huomiota mm. aurinkoenergian passiiviseen hyödyntämiseen (rakennuksen muoto, aukotus, tilojen järjestely, kesäaikainen varjostus).

### Maalämpö

Kravunlaakson alueelle saa sijoittaa tonttikohdaisia maalämpökaivoja, kunhan niistä ei aiheudu haittaa alueellisen lämpöverkoston toiminnalle. Verkostoa lähimmille tonteille ei tonttikohdaisia kaivoja kannata sijoittaa riittämättömän lämmönsaannin vuoksi. Kaivon sijoitus vaatii toimenpideluvan, jolloin riittävä etäisyys alueelliseen lämpöverkkoon tarkistetaan. Maalämpökaivo tulisi sijoittaa lisäksi suositeltujen etäisyyksien mukaisesti siten, ettei se estä naapurin maalämpökaivon toteuttamista.

### Aurinkopaneelit ja -keräimet

Kravunlaakson alueelle on sallittua sijoittaa aurinkopaneeleja ja -keräimiä. Asemakaavamääräyksen mukaan ne tulee suunnitella osaksi rakennusten ja piharakennusten arkkitehtuuria ja niiden tulee olla esteettisesti ympäristöön sopivia.

*Aurinkopaneelit ja -keräimet tulee asentaa vesikaton kanssa samaan kaltevuuteen.*

Ensisijaisesti paneelit kannattaa sijoittaa etelään suuntautuvalla lappeella. Optimaalinen asennuskaltevuus paneeleille on 30-40 astetta (kattokaltevuudet 1:1,5= n. 34° ja 1:2= n. 27°). Myös katon molempia lappeita voidaan käyttää, mutta silloin loivempi kattokaltevuus on parempi. Aurinkopaneelien sijoituksessa on hyvä huomioida myös varjostustekijät. Mm. katon eteläpuoliset pihapuut kannattaa istuttaa mahdollisimman kauas talosta ja/tai lähempänä taloa olevien puiden tulisi olla korkeudeltaan alle talon räystäskorkeuden.

### Ilmalämpöpumput

Ilmalämpöpumppujen sijoituksessa tulee pyrkiä siihen, ettei laite näy suoraan kadulle. Laite on myös hyvä verhota osaksi rakennuksen arkkitehtuuria esim. säleiköllä.

## 5 MUUT OHJEET

### 5.1 Rakennusoikeuden käyttö

Mikäli rakennusoikeudesta jää merkittävä osa käyttämättä, kannattaa miettiä miten sen pystyy tulevaisuudessa käyttämään. Varsinkin jos käyttämättä on yli 30 % rakennusoikeudesta, on hyvä esittää rakennuslupapirustuksessa periaatepiirros rakennuksen laajentamismahdollisuudesta (koko rakennusoikeuden käyttö). Tästä voi olla hyötyä kiinteistöä myydessä, kun on etukäteen suunnitelma talon laajentamismahdollisuudesta.

### 5.2 Jätehuolto

Jätehuollon osalta on noudatettava Hyvinkään kaupungin yleisiä jätehuoltomääräyksiä. Kiinteistön haltijan on huolehdittava siitä, että kiinteistöllä on asianmukaiset keräysvälineet ja että lajitellut jätteet toimitetaan niille osoitettuihin keräyspisteisiin.

Jäteasiat on mahdollisuuksien mukaan sijoitettava siten, että jäteautolla on esteetön pääsy kymmenen metrin päähän tai lähemmäksi keräilyvälinettä. Keräilyväline sijoitetaan joko autokatokseen tai erilliseen jätekatokseen, johon jätteiden kerääjällä on oltava mahdollisimman vapaa pääsy. Katokset mitoitetaan riittävän väljiksi ja mahdolliset kynnykset rakennetaan niin mataliksi, että keräilyvälineet voidaan joustavasti tyhjentää. Pienehkön jäte-/varastokatoksen (alle 6 m<sup>2</sup>) voi sijoittaa tontin kadunpuoleiselle istutettavalle tontin osalle.

Kiinteistöllä voidaan kompostoida puutarhajätettä. Elintarvikejätettä saadaan kompostoida vain lämpöeristetyssä kompostisäiliössä. Kompostoinnista ei saa aiheutua haittaa terveydelle eikä ympäristölle. Kompostia ei saa sijoittaa ilman naapurin suostumusta viittä metriä lähemmäksi tontin rajaa. Komposti voidaan kuitenkin sijoittaa ilman erillistä naapurin suostumusta rakennusluvassa hyväksytyyn jätehuollolle varattuun tilaan.

Lisäohjeita jätehuollosta saa mm. Kiertokapula Oy:stä.

### 5.3 Postin jakelu ja osoitenumero

Asuntoalueiden postilaatikat ryhmitetään 3–8 laatikon kokonaisuuksiksi. Postilaatikkotelineen paikka määritellään katusuunnitelmassa. Telineen ja postilaatikoiden asentamisessa on otettava huomioon Postin ohjeet.

Telineen käyttäjät hankkivat telineen yhteisesti. Postilaatikkoteline suositellaan toteutettavaksi metallirakenteisena. Yhtenäisen ilmeen vuoksi suositellaan käyttämään vain yhtä väri- ja laatikkomallia yhdessä telineessä. Mallista voidaan tarpeen mukaan valita suurempi tai pienempi tyyppi.

Teline pystytetään kadun viimeistelytyöiden yhteydessä, jolloin todennäköisesti kaikki telineen osakkaat ovat jo tiedossa. Siihen saakka voidaan käyttää tilapäisiä postilaatikkotelineitä, joiden sijoittelussa on myös noudatettava Postin ohjeita. Telineiden pystytystöissä on otettava huomioon mahdolliset maanalaiset sähkö- ja telekaapelit.

Rakennuksen kadunpuoleiseen julkisivuun selvästi havaittavaan paikkaan tai kadulle johtavan portin yms. läheisyyteen tulee sijoittaa osoitenumero, joka saisi olla valaistu. Tarkemmat ohjeet ovat kaupungin rakennusjärjestyksessä.

### 5.4 Asumiseen liittyvä muu toiminta

Omakotitontille sallitaan kaavamääräyksiin oman ammatin harjoittamiseen tarkoitettua ympäristö-häiriötä aiheuttamatonta työ-, toimisto- ja palvelutilaa enintään 5% rakennetusta kerrosalasta. Ympäristöhäiriötä aiheuttamattomilla työtiloilla tarkoitetaan asuintontilla lähinnä sellaisia pienimuotoisia töitä, joita tehdään yleensä sisätiloissa omaan asumiseen liittyen. Tällaista voi olla erilaiset käsityöt, ateljeetoiminta sekä ns. etätyö, jota tehdään kotoa käsin atk-laitteilla tai puhelimitse. Toimistotiloja voivat olla isännöintitoimistot, tilitoimistot ym. Palvelutoimintaa ovat esim.: kotikampaamo, lääkärin vastaanotto jne. Työhuone voi olla erillinen, mahdollisesti myös talousrakennuksen yhteydessä toiminnasta riippuen, mutta erillistä verstaasta ei tonteille sallita eikä pienehkö kerrosala, (5% on esim. 250 k-m<sup>2</sup>:stä 12,5 k-m<sup>2</sup>), tällaiseen riittä.

### 5.5 Tontikohtaiset sähkökaapit ja puistomuuntamot

Kirjosiivenkaaren tonteilla pilotoidaan Carunan uutta rakentamistapaa. Sähkönjakeluverkko rakennetaan lopulliseen muotoon kadunrakentamisen yhteydessä ennen kuin varsinainen rakennusten rakentaminen alkaa. Ketjumainen verkon rakenne ja jokaisen tontin laidalle sijoitettava yhdistelmäkaappi mahdollistaa sähköjen kytkennän etänä, mikä mm. nopeuttaa työmaasähkön käyttöön saamista.

Selkeän kaupunkikuvan muodostamiseksi kaapit sijoitetaan tonttien rajalle, jossa ne on mahdollista integroida osaksi tontin puuaitaa tai leikattua pensasaitaa. Tontin ajoliittymän ja pysäköinnin suunnittelussa on hyvä huomioida sähkökaapin sijoitus mm. sähköauton lataamis-mahdollisuuden vuoksi. Samoin tontin toimintoja suunniteltaessa tulee varmistaa että sähkökaapin tontinpuoleisen oven eteen jää hoitokäytävä, joka on leveydeltään vähintään 0,8 m.

Puistomuuntamoiden sijainti on osoitettu asemakaavassa. Muuntamot sovitetaan ympäristöön ja niiden värytyksestä ja mallista sovitaan erikseen. Puistoalueelle sijoittuvien muuntamoiden ympärille tulee istuttaa pensaita.

## 6 RAKENNUSTOIMINTAAN LIITTYVÄ NEUVONTA

### Asemakaavaan ja rakennustapaohjeisiin liittyvä neuvonta:

Kaavoitus Suutarinkatu 2, PL 21, 05801 Hyvinkää	019 45 911
kaavasuunnittelija Charlotta Tanner	040 155 4273
Asemakaavaotteet ym.: kaava-avustaja Virpi Sotka	040 155 4218
kaava-avustaja Marja-Leena Suodenjoki	040 155 4219

### Karttatilaukset, tonttikartat jne:

Tonttipalvelut Suutarinkatu 2, PL 21, 05801 Hyvinkää	
paikkatietokäsittelijä Elisa Seppänen	040 672 0629
paikkatietokäsittelijä Riitta Aaltonen	040 155 4238

### Rakennuslupa-asiat:

Rakennusvalvonta Suutarinkatu 2, PL 21, 05801 Hyvinkää	
Asiakaspalvelu: palvelusihteeri Mari Sulin	040 155 4260

### Katu- ja maaperäasiat:

Kuntatekniikka Suutarinkatu 2, PL 21, 05801 Hyvinkää	
suunnitteluavustaja Kirsi Kinnunen	040 155 6460
suunnitteluavustaja Riitta Tikkari	040 155 6461

### Vesihuolto:

Hyvinkään Vesi Suutarinkatu 2, PL 21, 05801 Hyvinkää	019 45 911
Liitoslausunnot: rakennusmestari Timo Vierikko	040 542 3158
Tonttiliittymät ym.: putkimestari Aarne Halttunen	040 558 0826
Liittymis- ja työläskutus: toimistos sihteeri Sinikka Raitala	040 721 6448

### Tontin puustoasiat:

Viheralueiden suunnittelu Suutarinkatu 2, PL 21, 05901 Hyvinkää	
hortonomi Sari Kekki	040 155 6463

### Jätehuolto:

Kiertokapula Oy, asiakaspalvelu	075 753 0010
---------------------------------	--------------

**LIITTEET**

1. Omakotitontteja koskevia asemakaavamääräyksiä.
2. Tonttityypit
3. Kaupunkikuva – Rakenne
4. Kaupunkikuva - Tontit
5. Väritys ja asemakaava
6. Asemakaavamääräykset
7. Julkisivuvärimallit
8. Aitaaminen
9. Aitamalleja
10. Havainnekuva
11. Yhteenvetotaulukko rakennustapaohjeista

## KRAVUNLAAKSO I

### OMAKOTITONTTEJA KOSKEVIA ASEMAKAAVAMÄÄRÄYKSIÄ:

**AO-1 korttelialueet** ovat erillispientalojen korttelialueita, joille saa rakentaa yhden asunnon.

**AO-15 ja AO-17** ovat erillispientalojen korttelialueita, joille saa rakentaa enintään kaksi asuntoa.

#### Rakennusoikeus

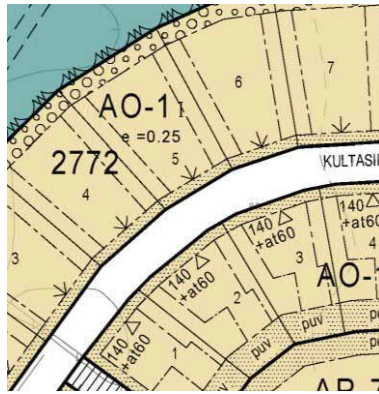
Asemakaava määrää tontille tulevien rakennusten yhteenlasketun kerrosalan seuraavasti: kerrosala on omakotitonteilla 25 % tai 30 % tontin pinta-alasta ( $e=0,25$  tai  $e=0,3$ ) eli 1000 m<sup>2</sup>:n tontilla on rakennusoikeutta 250 k-m<sup>2</sup> tai 300 k-m<sup>2</sup>. Pienillä tonteilla rakennusoikeus on määrätty kerrosalan neliömetrimäärinä (esim. 120+at60). (Kuva 1)

#### Rakennusalat

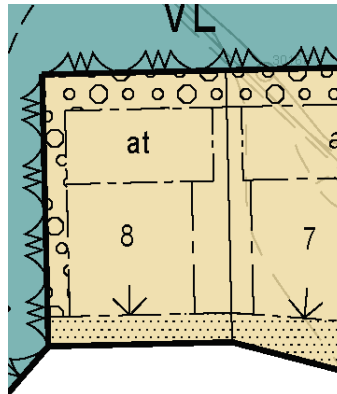
Rakennusalan raja määrittelee alueen, jonka sisäpuolelle rakennus tulee sijoittaa. Osalle tonteista on osoitettu tontin etu- tai takaosaan erillinen auton säilytyspaikalle ja talousrakennukselle varattu rakennusala (at). (kuva 2)

#### Kerrosluku

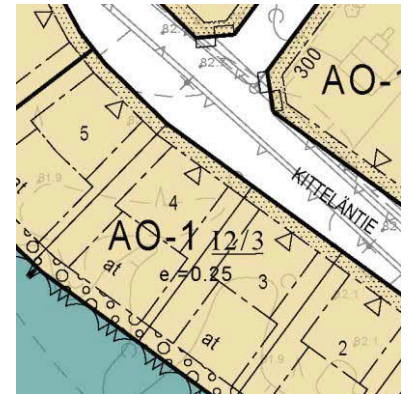
Asemakaavassa on osoitettu roomalaisella numerolla rakennuksen suurin sallittu kerrosluku tai joissakin kortteleissa ehdottomasti käytettävä kerrosluku alleviivattuna (kuva 3). Tässä rakennustapaohjeessa on täsmennetty tontilla käytettävää kerroslukua. Kravunlaakson alueella kerrosluku vaihtelee kortteleittain ja jopa korttelin sisällä.



**Kuva 1.** Kuvassa on osoitettu tontin rakennusoikeus sekä tehokkuusluvulla  $e=0,25$  että kerrosalaneliömetreinä. Lisäksi kuvassa näkyy puutarhaa ja viljelyä varten varattu alue (puv)



**Kuva 2.** Rakennusala, johon rakennus tulee sijoittaa, on osoitettu pistekatkoviivalla. Erillinen auto- ja/tai talousrakennuksen rakennusala on osoitettu merkinnällä at. Nuoli osoittaa rakennusalan sivun, johon rakennus on rakennettava.

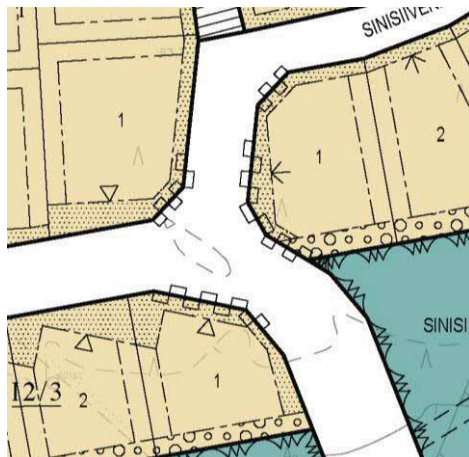


**Kuva 3.** Kuvassa korttelin kerrosluku on osoitettu alleviivattuna. Samassa korttelissa näkyvät myös erilaiset istutettavat alueet sekä kolmionuolimerkintä (osoittaa rajan johon 2/3 asuinrakennuksen pääjulkisivusta rakennettava.)

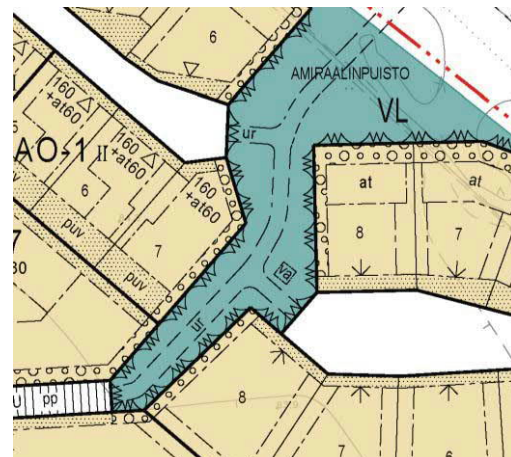
#### Muut merkinnät

Asuntokatuja varten on osoitettu istutettava tontin osa ja puistoalueita vastaan puin ja pensain istutettava tontin osa (kuva 3). Pienille puutarhatonteille on varattu tontin takaosaan alue puutarhaa ja viljelyä varten (puv)(kuva 1.).

Nuoli osoittaa rajan, johon rakennus (asuinrakennus tai autotalli) tulee rakentaa kiinni (kuva 2). Kolmionuoli puolestaan osoittaa rajan, johon vähintään 2/3 asuinrakennuksen pääjulkisivusta tulee rakentaa kiinni (Kuva 3). Risteysten tuntumassa on osalla tonteista ajokielto-merkki, mikä kieltää ajoneuvoliittymän rakentamisen tietyistä kohdista (kuva 4). Puistoalueet on osoitettu VL- tai VL-4 käyttötarkoituserkinnällä sekä reunamerkinnällä (kuva 5). Erillispientalotontteja koskevat muut asemakaavamääräykset selviävät liitteenä olevasta kartasta (Rakennustapaohjeet - Väritys ja asemakaava).



**Kuva 4.** Ajoneuvoliittymäkiellot merkittyinä tonttien kadun puoleisille rajoille risteyskohtaan.






**Kuva 5.** Puistoalue on kuvattu vihreällä värillä ja VL-merkinnällä. Keuyen liikenteen väylä on osoitettu merkinnällä pp ja ulkoilureitti ur. Kuvassa näkyy myös puistomuuntamon paikka (va)

# KRAVUNLAAKSO I 28:007

RAKENNUSTAPAOHJEET - TONTITYYPIIT

1:3 500 - Kaavoitus/CT

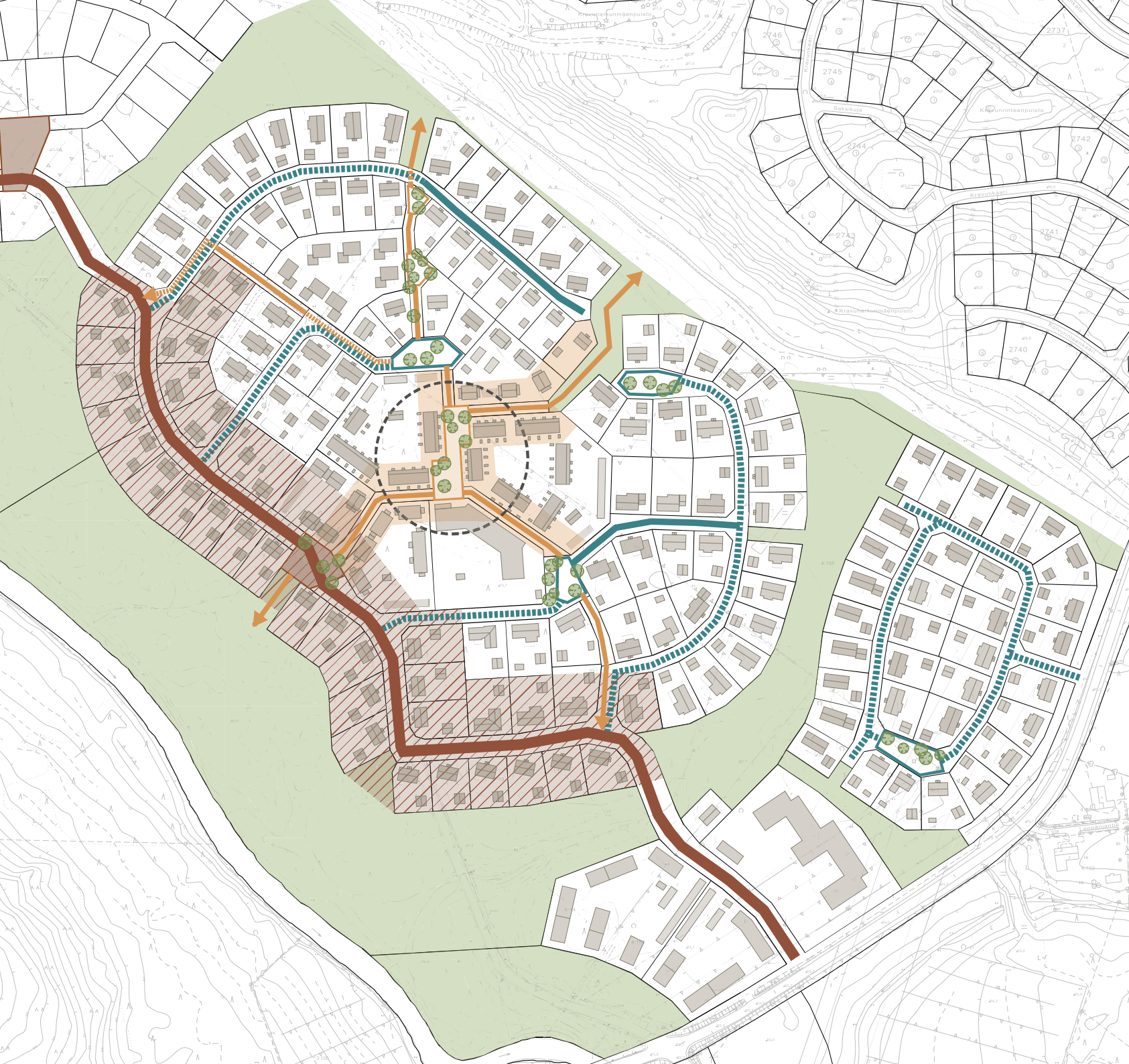
-  Matalat korttelit (I)
-  Reunuskorttelit (I 2/3)
-  Reunuskorttelit (II) tai kaupunkikylläksellin liittyvät AO-tontit (II)
-  Yhtiömuotoiset A ja AP-tontit
-  YL-tontit esim. päiväkotija varten
-  Pienet puutarhatontit (keskikoko alle 800 m<sup>2</sup>)
-  Isot tontit (yli 1100 m<sup>2</sup>)
-  Tehokkaat AO-tontit (e=0,3, I 2/3)
-  Tehokkaat AO-tontit (e=0,3, II)














# KRAVUNLAAKSO I 28:007

RAKENNUSTAPA-OHJEET - KAUPUNKIKUVA - RAKENNE  
1:3 500 - Kaavoitus/CT





-  Alueen pääkatu, tiivis katutila
-  Pääkadun aukio
-  Pääkadun varren korttelit/tontit
  - Tiivis ja kaupunkimainen katutila
  - Asuinrakennukset rakennetaan kadun varteen
  - Tontit aidataan kadun puoleisella rajalla
  - Rakennusten kerrosluku pääosin I2/3 - II
-  Tonttikatu, tiivis katutila
  - Asuinrakennukset rakennetaan kadun varteen
-  Tonttikatu, puolitiivis katutila
  - Katutilaa rajaavat myös autotallit, mikä tekee katutilasta vähemmän verrattuna tilanteeseen, jossa asuinrakennukset rajaavat katu molemmin puolin.
-  Tonttikadun aukio
  - Kevyen liikenteen raittien risteyskohdissa tonttikaduilla aukioita ja "shared space" tilaa
  - Kääntöpaikoilla ja isoimilla aukioilla myös vieraspyysäköintää
-  Kevyen liikenteen raitti
-  Kevyen liikenteen raitin yhteys (tonttikatu)
-  Kevyen liikenteen raitin aukio
-  Kravunlaakson asukkaiden yhteinen oleskeluaukio
-  Kaupunkikyliäkseli (raitit ja aukiot)
  - Alueen keskelle muodostuva ilmeellään kaupunkimainen ja kyläraitimainen autoton kävely- ja pyöräilyalue
  - Yhtiömuotoisten tonttien II-kerroksiset rakennukset rajaavat raitteja ja aukioita
  - Keskeillä asukkaiden yhteinen tapaamis- ja oleskeluaukio
  - Raitin varrelle sijoittuvat tontit rajataan puuidoin
  - Aukioiden ja raittien puuistutukset tuovat vehreyttä ja puistomaisuutta alueen sisäosiin
-  Puuistutus

# KRAVUNLAAKSO I 28:007




RAKENNUSTAPA-OHJEET - KAUPUNKIKUVA - TONTIT  
1:3 500 - Kaavoitus/CT

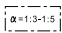
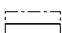
## JULKISIVUMATERIAALIT:

Alueen luonteen ja ekotehokkuuden vuoksi Kravunlaaksossa suositeltava julkisivumateriaali on puu, mutta materiaali on pääosalla kortteleita tästä huolimatta vapaasti valittavissa puun, tiilen tai rappauksen välillä. Poikkeuksena puukortteilit seuraavin merkinnöin:


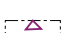
-  Ainoa sallittu julkisivumateriaali puu, Harjakatto, vain satulakatto sallittu
-  Ainoa julkisivumateriaali puu, Harjakatto, kaikki sovellukset sallittuja

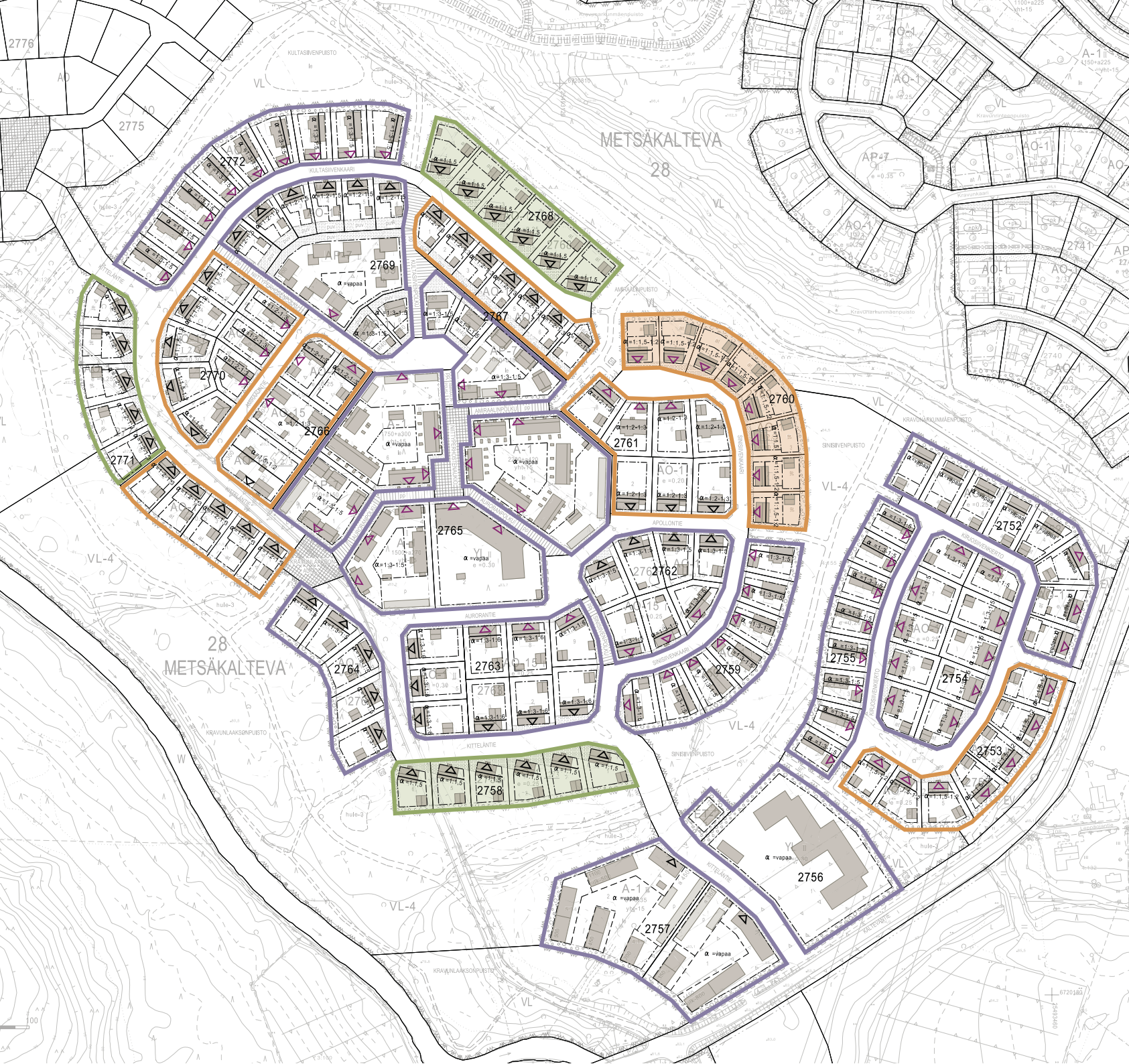
## KATTOMUODOT:

-  Harjakatto, vain satulakatto sallittu
-  Harjakatto, kaikki sovellukset sallittuja
-  Harjakatto tai pulpettikatto soveltuksiin

-  Vesikaton kattokaltevuus
-  Rakennuksen pääasiallista harjan suuntaa osoittava viiva

## TIIVIS KATUTILA:

-  Nuoli osoittaa rakennusalan sivun, johon asuinrakennuksen pääjulkisivusta vähintään 2/3 tulee rakentaa kiinni.
-  Nuoli osoittaa rakennusalan sivun, johon rakennus (päärakennus tai autotalli) on rakennettava kiinni.



# KRAVUNLAAKSO I 28:007

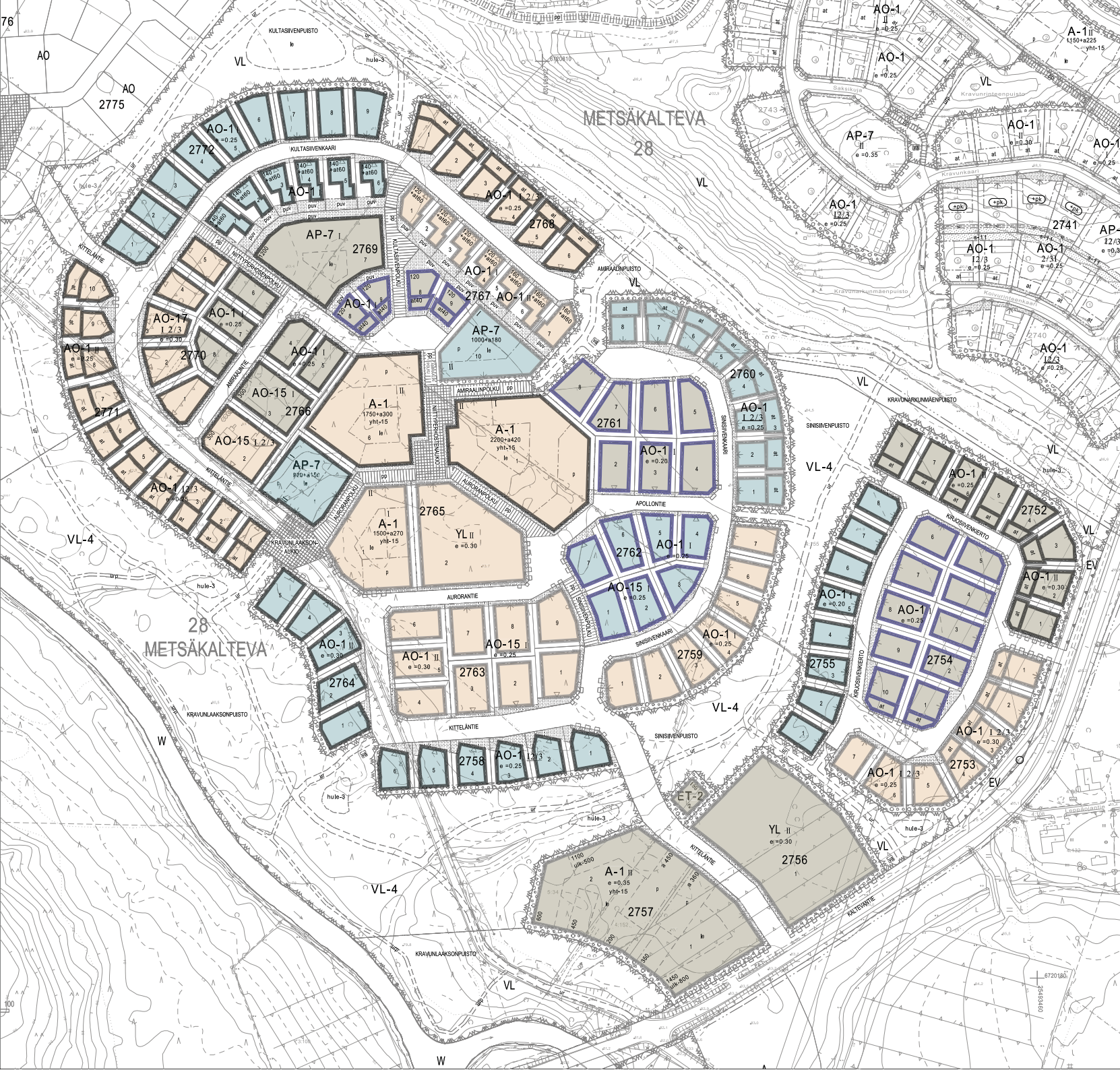
RAKENNUSTAPA-OHJEET - VÄRITYS JA ASEMAKAAVA  
1:3 500 - Kaavoitus/CT

JULKISIVUVÄRIT:  
Korttelien julkisivujen (vaaleiden ja vahvojen värien) tarkemmat väripaletit löytyvät liitteestä 7.

Kortteilla, joiden julkisivuvärit on vapaa, tulee värisävyn olla keskenään yhteensopivia ja tummuusasteeltaan yhtäläisiä siten, että vältetään voimakkaiden vastakohtien syntyminen.

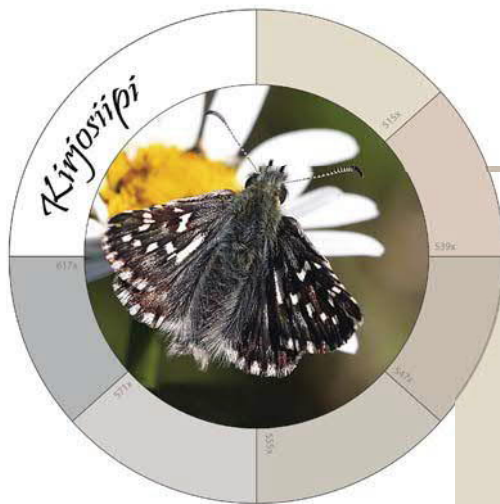
Yhtiömuotoisilla tonteilla (A-1) mahdollisina tehosteväreinä on suositeltavaa käyttää lähikorttelien väripalettien värejä.

- VAALEA / KATTO HARMAA
- VAALEA / KATTO TUMMANHARMAA
- VAHVAT VÄRIT / KATTO HARMAA
- VAHVAT VÄRIT / KATTO HARMAA TAI TUMMANHARMAA
- VAHVAT VÄRIT / KATTO TUMMANHARMAA
- VAPAA / KATTO TUMMANHARMAA
- VAPAA / KATTO HARMAA TAI TUMMANHARMAA
- VAPAA / KATTO HARMAA



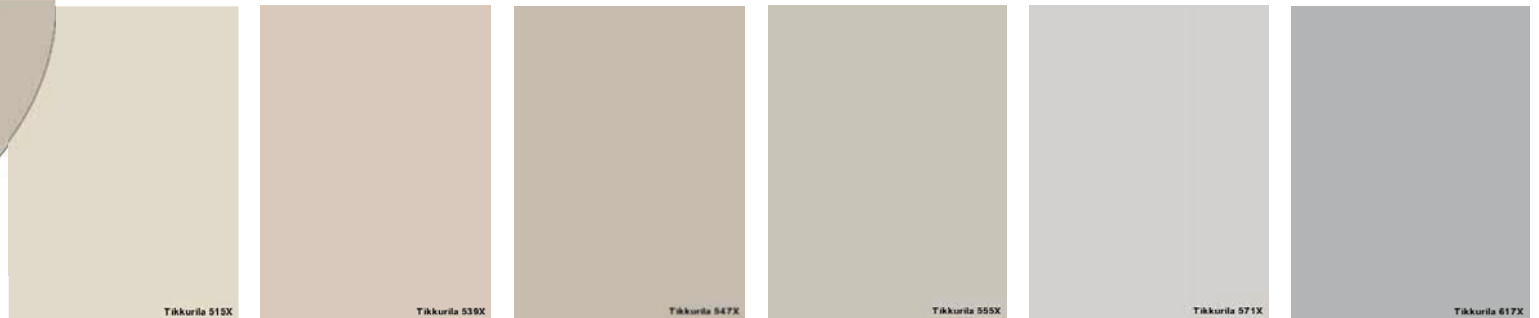


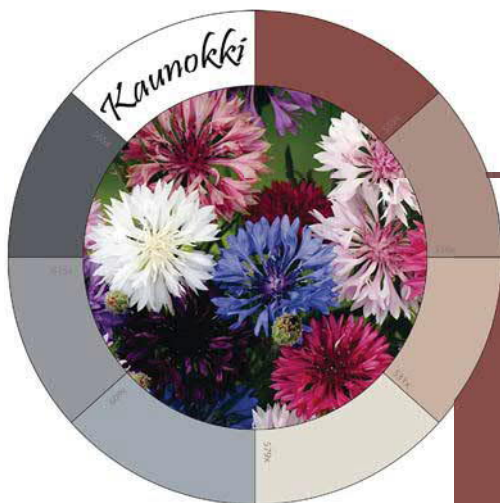
Julkisivuvärimallit antavat mielikuvan kortteleiden värimaailmasta ja edesauttavat yhtenäisen sävy maailman muodostumista. Kravunlaakson kortteleiden väripalettien lähtökohtana ovat alueen kadunnimissä toistuvat perhoset sekä perhosia houkuttelevat kasvit. Malleissa esitetyt esimerkkivärikoodit ovat Tikkurilan puutalot-värikartasta. Rapattuihin julkisivuihin ja tiilijulkisivuihin valitaan näitä parhaiten vastaavat värisävyt. Rappauksen värisävyjä voi valita esim. Tikkurilan Facade-värikartasta, julkisivutiliä puolestaan esim. Wienergergin ja Tiilerin valikoimista. Koodit ovat ohjeellisia, myös muut vastaavat värit käyvät. Vahvojen värien kortteleissa vierekkäisten rakennusten värien olisi hyvä poiketa toisistaan. Myös kortteleissa, joissa vahvojen värien lisäksi sallitaan vaaleita sävyjä, olisi suositeltavaa, että vaaleat talot sijoittuvat tummempien talojen väliin eivätkä vierekkäin, jotta kokonaisuudesta muodostuu tasapainoinen.



## KORTTELI 2753 "KIRJOSIIPPI"

Vaaleat sävyt, värikoodit suuntaa-antavia





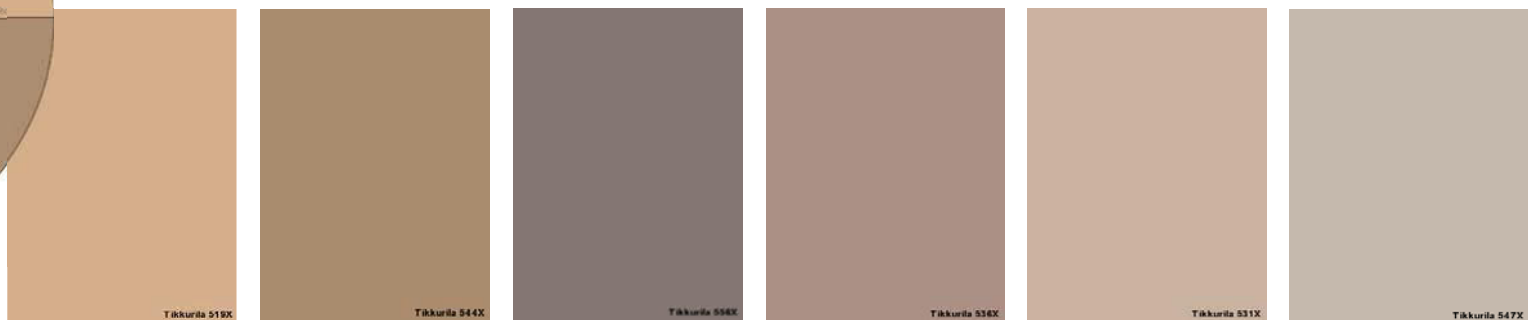
## KORTTELI 2755 "KAUNOKKI"

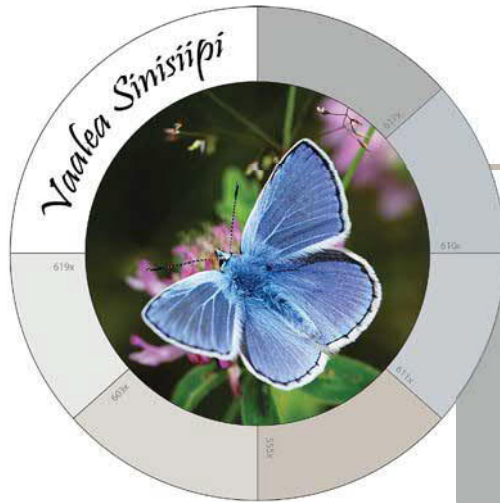
Vahvat ja vaaleat sävyt, värikoodit suuntaa-antavia



## KORTTELI 2758 "OLKIKUKKA"

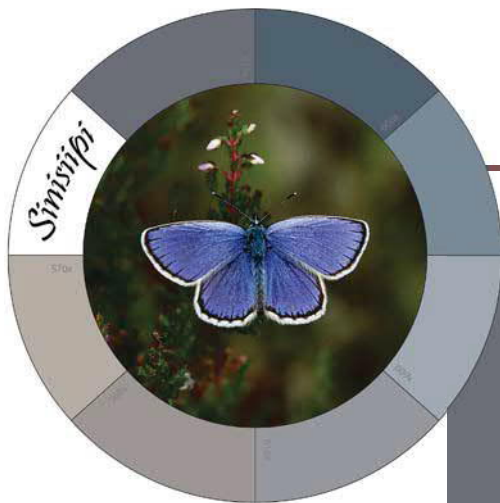
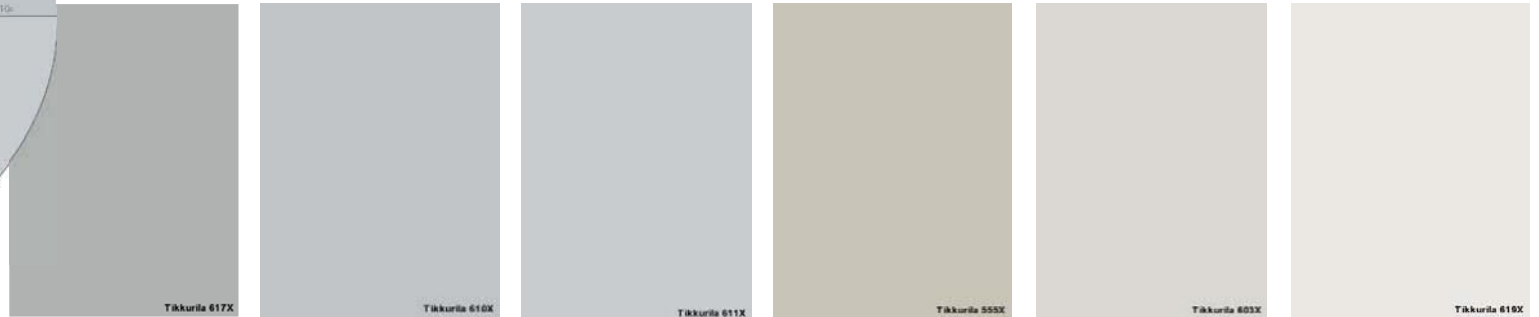
Vahvat sävyt, värikoodit suuntaa-antavia





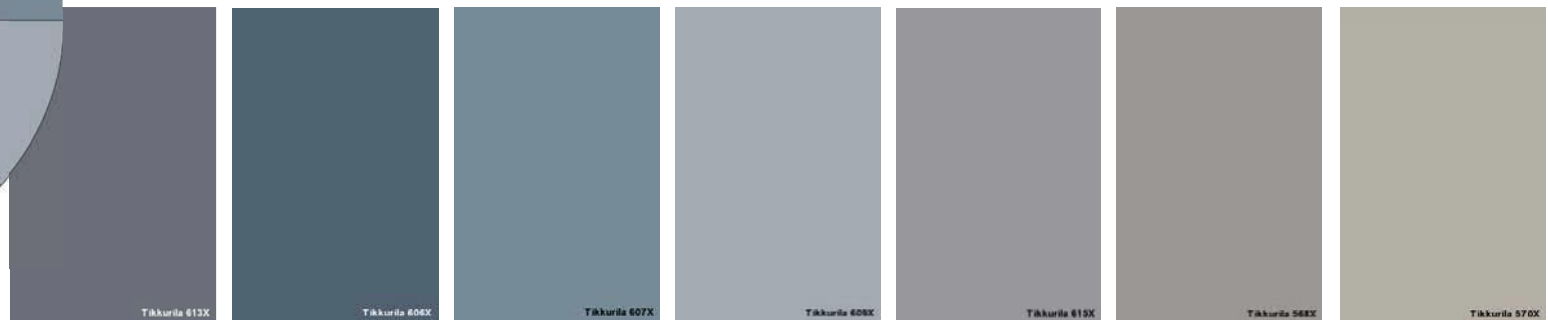
## KORTTELI 2759 "VAALEA SINISIIPI"

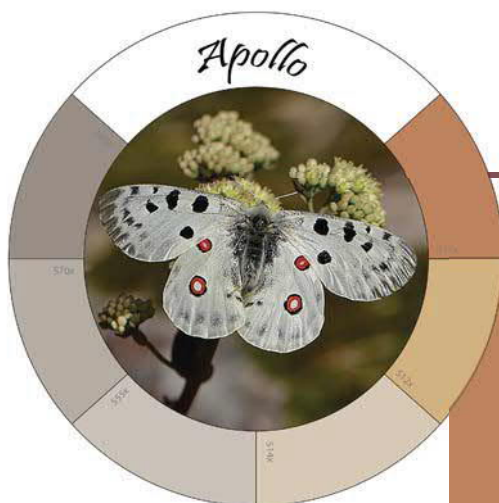
Vaaleat sävyt, värikoodit suuntaa-antavia



## KORTTELI 2760 "SINISIIPPI"

Vahvat sävyt, värikoodit suuntaa-antavia





## KORTTELI 2762 "APOLLO"

Vahvat ja vaaleat sävyt, värikoodit suuntaa-antavia

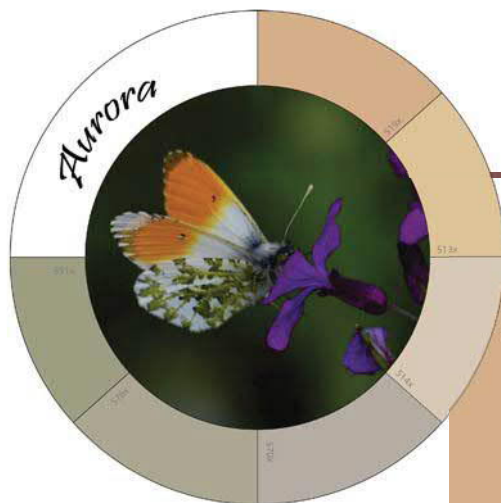


## KORTTELI 2763 "VAALEA AURORA"

Vaaleat sävyt, värikoodit suuntaa-antavia

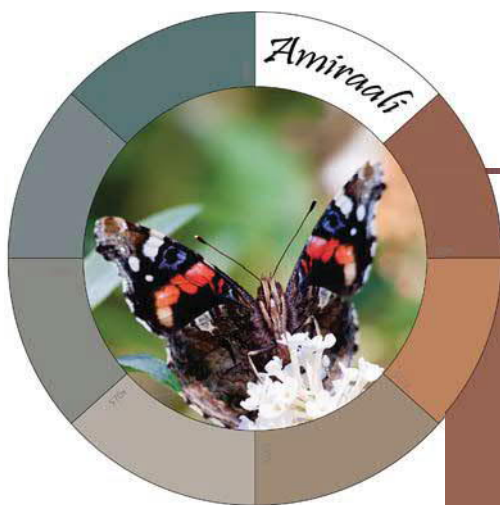






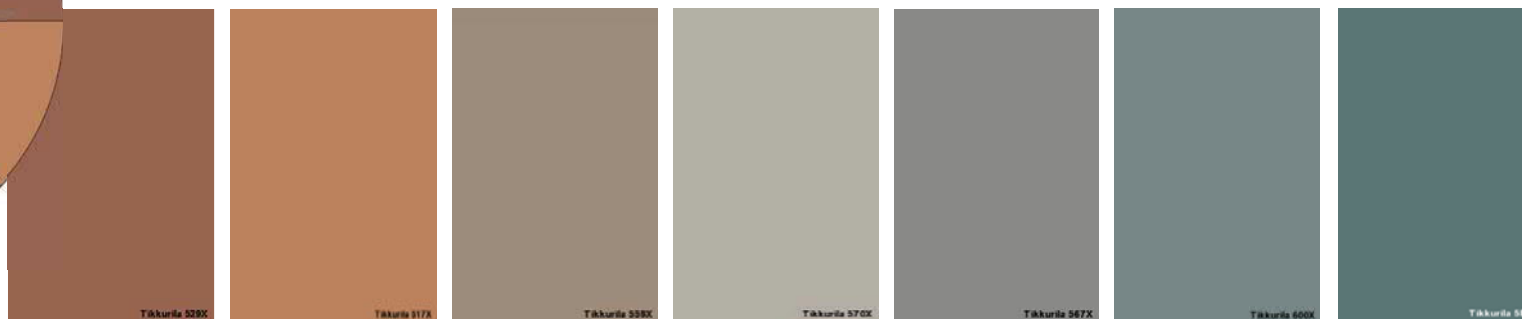
## KORTTELI 2764 "AURORA"

Vahvat ja vaaleat sävyt, värikoodit suuntaa-antavia



## KORTTELI 2765 ja 2766, tontti 1 "AMIRAALI"

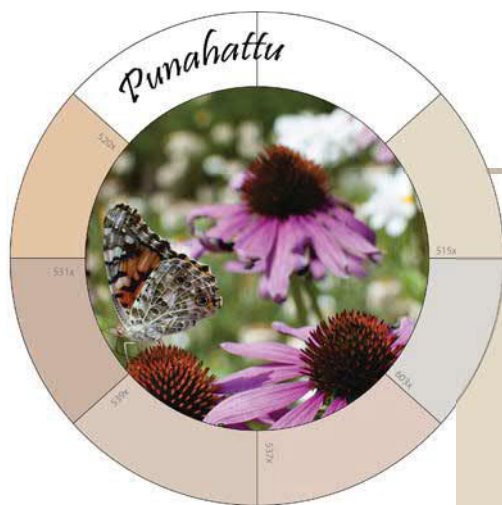
Korttelissa 2766/1 julkisivujen pääväreinä, korttelissa 2765 tehosteväreinä, värikoodit suuntaa-antavia





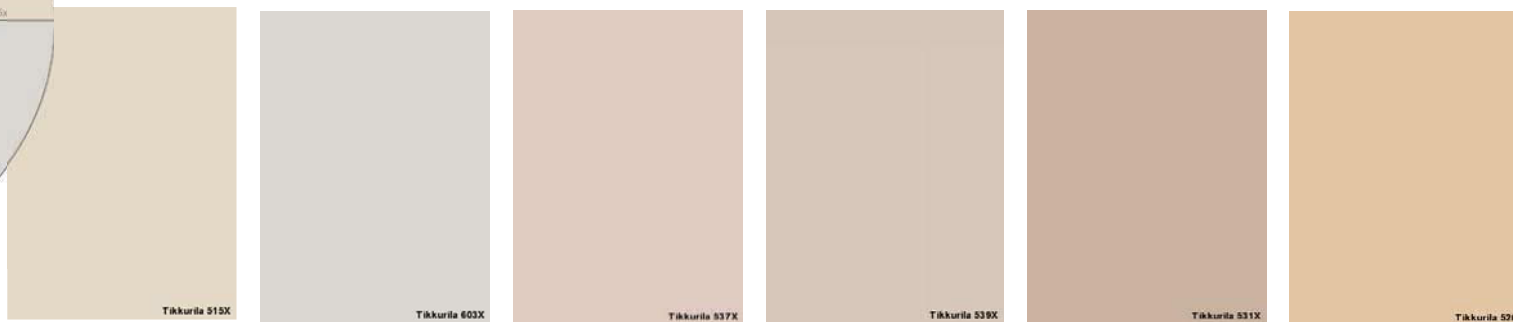
## KORTTELI 2767 "VAALEA KULTASIIPPI"

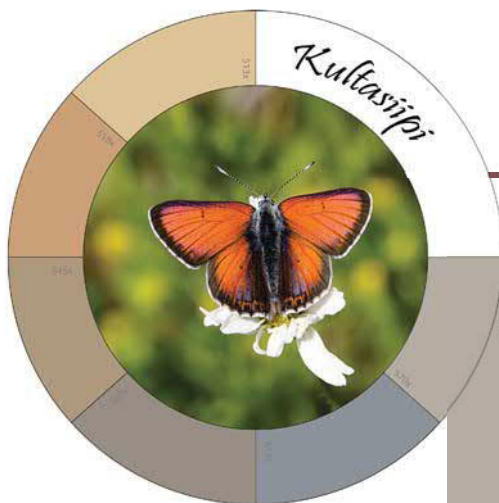
Vaaleat sävyt, värikoodit suuntaa-antavia



## KORTTELI 2768 "PUNAHATTU"

Vaaleat sävyt, värikoodit suuntaa-antavia





## KORTTELI 2769, tontit 1-6, "KULTASIIPPI"

vahvat sävyt, värikoodit suuntaa-antavia



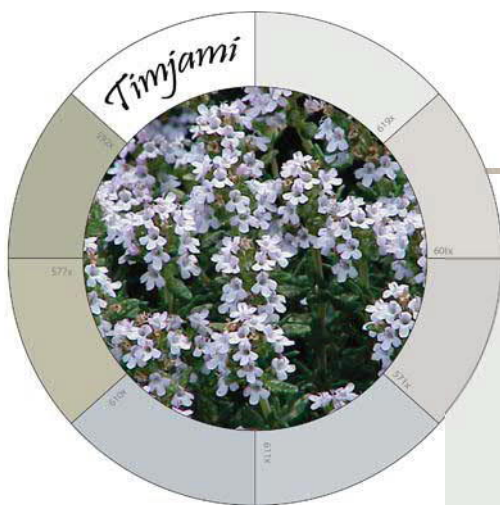
## KORTTELI 2772 "MAKSARUOHO"

Vahvat ja vaaleat sävyt, värikoodit suuntaa-antavia

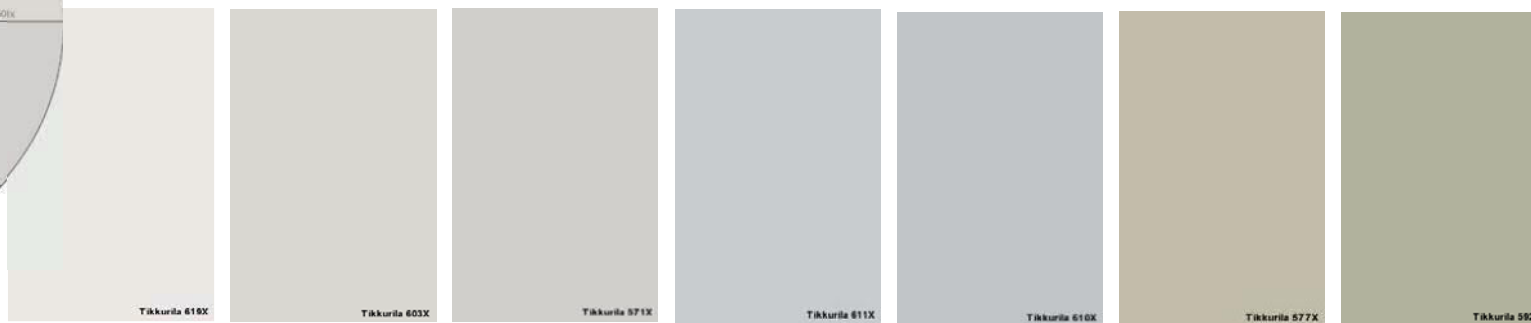




KORTTELI 2770 ja KORTTELI 2766, tontti 2, vaaleat värit "VAALEA AMIRAALI"  
Vaaleat ja keskivahvat sävyt, värikoodit suuntaa-antavia



KORTTELI 2771, vaaleat sävyt "TIMJAMI"  
Vaaleat ja keskivahvat sävyt, värikoodit suuntaa-antavia



## VÄRIPALETTIEN KUVALÄHTEET:






Ilman lisenssiä olevista kuvista on saatu käyttöluja suoraan kuvaajalta

---

- Tummakirjosiipi (Kirjosiipi) – Heikki Tabell, [www.suomen-perhoset.fi](http://www.suomen-perhoset.fi)
- Kaunokki – [www.nelsongarden.fi](http://www.nelsongarden.fi)
- Olkikukka – Katariina Wickström, <http://mimosankotona.blogspot.fi/2015/11/kuivakukat-kunniaan.html>
- Hohtosinisiipi (vaalea Sinisiipi) – Heikki Tabell, [www.suomen-perhoset.fi](http://www.suomen-perhoset.fi)
- Ketosinisiipi - Heikki Tabell, [www.suomen-perhoset.fi](http://www.suomen-perhoset.fi)
- Apollo - Helmut Diekmann, [www.suomen-perhoset.fi](http://www.suomen-perhoset.fi)
- Aurora (vaalea Aurora) – Sander van der Molen (CC BY 2.5) [https://commons.wikimedia.org/wiki/File:Anthocharis\\_cardamines-04\\_\(xndr\).jpg](https://commons.wikimedia.org/wiki/File:Anthocharis_cardamines-04_(xndr).jpg)
- Aurora – Malgorzata Milaszewska (CC BY 2.5) [https://commons.wikimedia.org/wiki/File:Anthocharis\\_cardamines\\_001M.jpg](https://commons.wikimedia.org/wiki/File:Anthocharis_cardamines_001M.jpg)
- Amiraali - Stefan Schwehofer (CC0 Public Domain) <https://pixabay.com/fi/amiraali-perhonen-patch-perhosia-939575/>
- Pikkukultasiipi (Vaalea Kultasiipi) – Heikki Tabell, [www.suomen-perhoset.fi](http://www.suomen-perhoset.fi)
- Punahattu – Dmurphyca (CC BY-SA 3.0) [https://commons.wikimedia.org/wiki/File:Closeup\\_of\\_West\\_Coast\\_Lady\\_\(Vanessa\\_annabella\).jpg](https://commons.wikimedia.org/wiki/File:Closeup_of_West_Coast_Lady_(Vanessa_annabella).jpg)
- Ketokultasiipi – Helmut Diekmann, [www.suomen-perhoset.fi](http://www.suomen-perhoset.fi)
- Valkomaksaruoho - Pethan (CC BY-SA 3.0) [https://commons.wikimedia.org/wiki/File:Sedum\\_album02.jpg](https://commons.wikimedia.org/wiki/File:Sedum_album02.jpg)
- Amiraali – Helmut Diekmann, [www.suomen-perhoset.fi](http://www.suomen-perhoset.fi)
- Timjami – Kurt Stüber (CC BY-SA 3.0) [https://commons.wikimedia.org/wiki/File:Thymus\\_vulgaris0.jpg](https://commons.wikimedia.org/wiki/File:Thymus_vulgaris0.jpg)

# KRAVUNLAAKSO | 28:007

RAKENNUSTAPA-OHJEET - AITAAMINEN  
1:3 500 - Kaavoitus/CT

-  Pensasaita (tai puuaita)
-  Puuaita, vaakajako
-  1. Sisäänkäynti aukion tai raitin puolelta:
  - Muuri + pensas2. Yksityisempi piha / pysäköintiä:
  - Puuaita, vaakajako
-  Puuaita, vaaka- tai pystyjako tai leikattu pensasaita
-  Puuaita, vaakajako tai leikattu pensasaita

# KRAVUNLAAKSO I 28:007

## RAKENNUSTAPA-OHJEET - AITAMALLEJA

Kaavoitus/CT

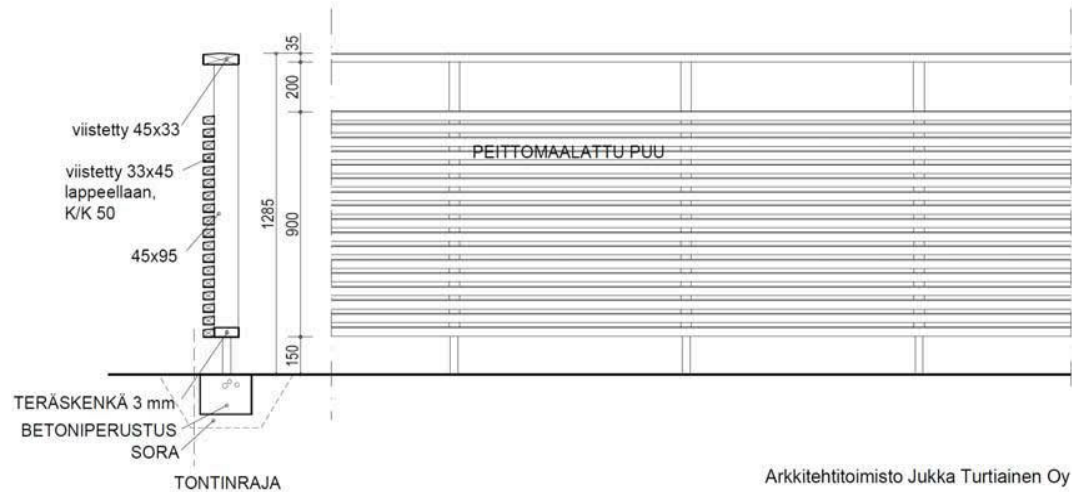
Alueen kokoojakadun, Kitteläntien varteen sijoittuvien kortteleiden kadun puoleiselle tontin rajalle sekä Sinisiivenpolun ja Kultasiivenpolun varteen rajautuville tontin osille tulee rakentaa puuaita, jossa on vaakalaudoitus/-rimoitus (Liitteessä 8. Aitaaminen, merkinnällä puuaita). Korttelikohtaisesti on hyvä käyttää yhtenäistä puuaitamallia. Mallina voidaan käyttää jotain seuraavista esimerkeistä tai rakentajat voivat halutessaan sopia myös muusta aitamallista, joka hyväksytetään erikseen.

Muissa omakotitalojen kortteleissa tontti voidaan rajata kadun puolella joko puuaidalla tai leikattavalla pensasaidalla. Puuaita voi olla joko vaaka- tai pystyjaolla, mutta sen tulisi olla yhtenäinen koko korttelissa. Poikkeuksena tästä Kirjosiivenkierrossa tulee käyttää vaakajaollista aitamallia, jolloin tonttikohtaisten sähkökaappien integroiminen osaksi aitaa on helpompaa. Puistoon rajautuvat tontin rajat rajataan joko pensasaidalla tai puuaidalla.

## PUUAI DAT - vaakarimoitus/-laudoitus

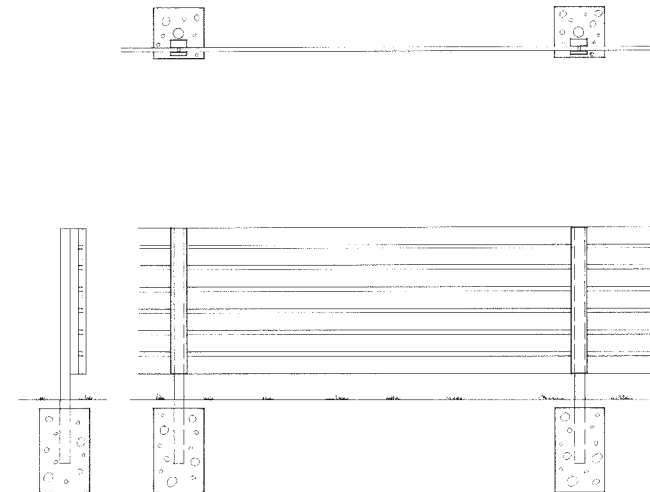
### MALLI 1

Hyvinkään Kravunharjun asuntomessualueella käytetty



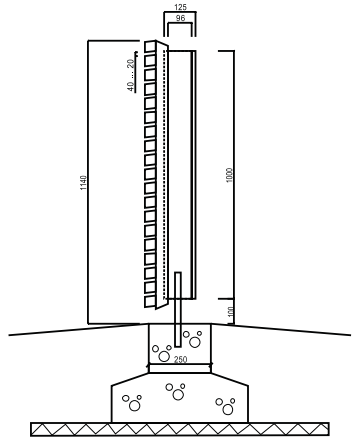
### MALLI 2

Perinteinen puulaudoitus

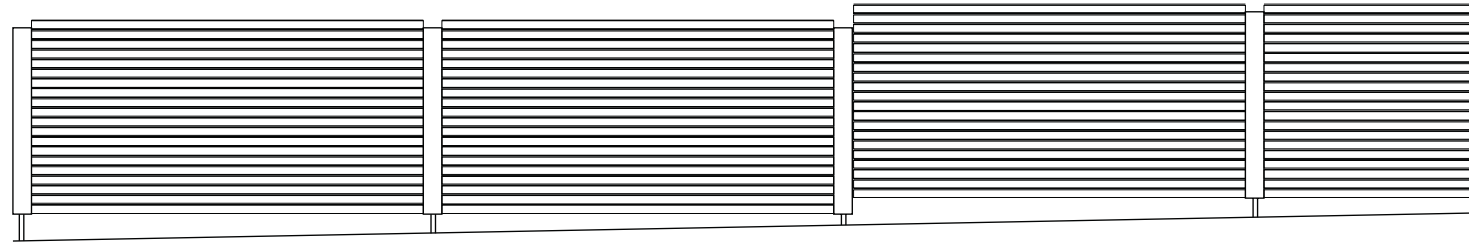


PYLVÄÄT: Galvanoitu suorakulmaputki 60 x 60 mm, seinämä 4 mm  
PYSTYJAKOLAUTA: 50 X 100 mm puuta, kiinnitetään pulteilla pylväisiin.  
VAAKALAUDAT: 22 x 100 mm puuta, 25 - 30 mm raoin.  
PYSTYLAUTA: 22 X 100 mm.

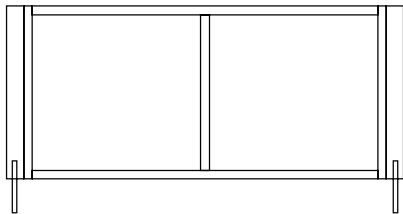
### MALLI 3 Puiset pystypilarit ja vaakarimoitus



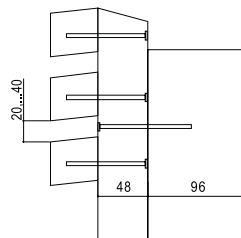
Leikkauskuva aidasta.



Esimerkki aidan porrastamisesta kaltevassa maastossa.



Aidan tolpat ja runkoelementti.

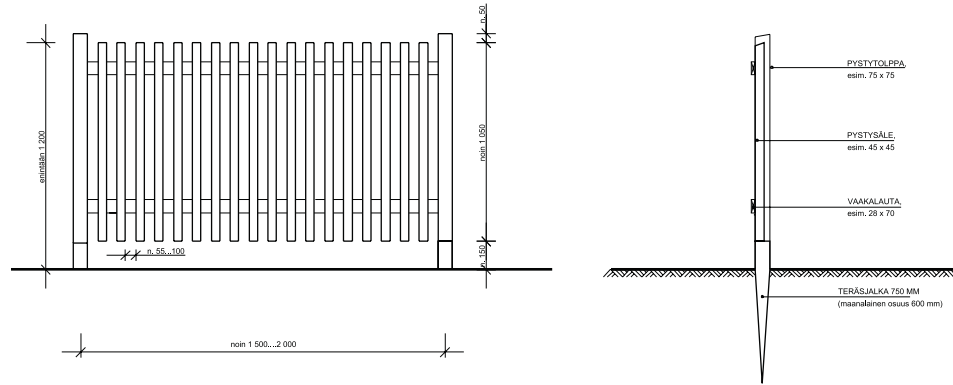


Esimerkki rimaelementin kiinnityksestä runkoelementtiin.

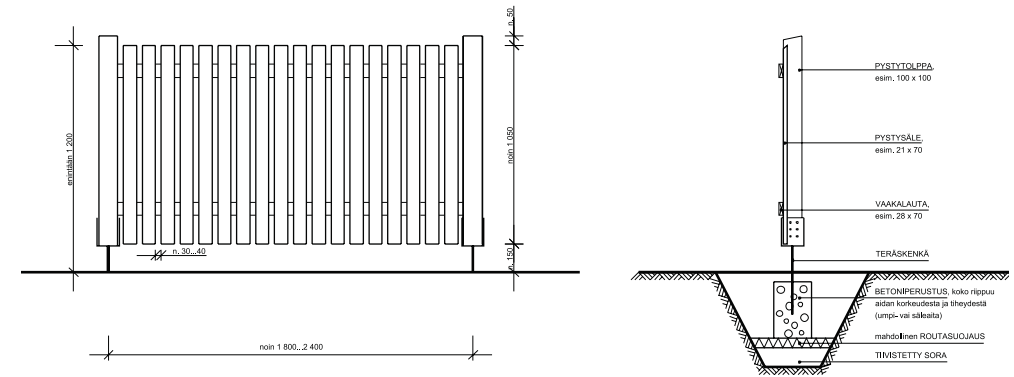


# PUUAI DAT - pystyrimoitus/ -laudoitus

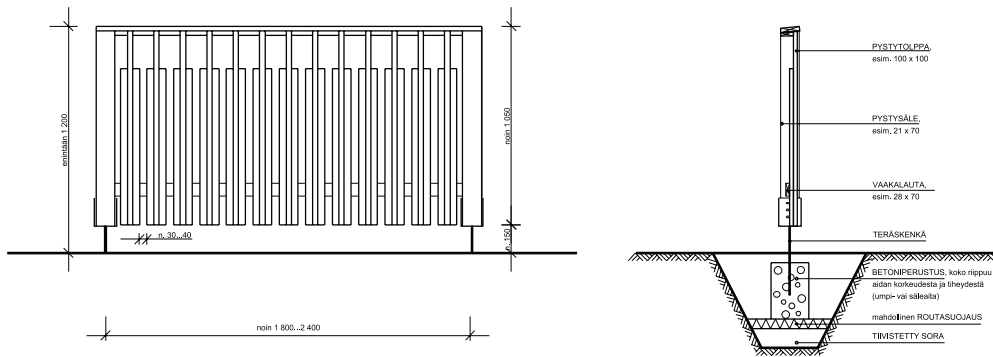
## MALLI 1



## MALLI 2



## MALLI 3





KRAVUNLAAKSO I 28:007  
RAKENNUSTAPOHJEET  
Havainnekuva  
Kaavoitus/CT LIITE 10

# KRAVUNLAAKSO I Rakennustapaohjeet

## Erillispientalotontit (AO-1, AO-15 ja AO-17)

KAAVATIEDOT				MATERIAALIT			VÄRITYS			
KORTTELI/TONTTI	ASEMAKAAVA käyttötarkoitus	kerrostalu	TONTIN PINTA-ALA	KERROS- ALA	KATTOMUOTO JA -KALTEVUUS	JULKISIVUT	KATTO	SEINÄT	KATTO	RÄYSTÄÄT, VUORILAUDAT YM.
<b>2752</b>										
1	AO-1	II	957	287	harja- tai pulpettikatto	puu, tiili tai	tiili, pelti tai	vapaa	tumman-	pääväriin sointuva
2	AO-1	II	1078	323	sovelluksineen	rappaus	bit.kattohuopa	(sävyt yhteensopivia)	harmaa	"
3	AO-1	II	1069	321	α = vapaa	"	"	"	"	"
4	AO-1	II	1009	252	"	"	"	"	"	"
5	AO-1	II	1000	250	"	"	"	"	"	"
6	AO-1	II	1000	250	"	"	"	"	"	"
7	AO-1	II	1000	250	"	"	"	"	"	"
8	AO-1	II	1000	250	"	"	"	"	"	"
<b>2753</b>										
1	AO-1	<u>I 2/3</u>	956	287	harjakatto sovelluksi-	puu, tiili tai	tiili, pelti tai	Väripaletti "Kirjosiipi"	harmaa	pääväriin sointuva
2	AO-1	<u>I 2/3</u>	1044	313	neen	rappaus	bit.kattohuopa	vaaleat sävyt	"	"
3	AO-1	<u>I 2/3</u>	971	291	α = 1:1,5 - 1:2	"	"	"	"	"
4	AO-1	<u>I 2/3</u>	982	295	"	"	"	"	"	"
5	AO-1	<u>I 2/3</u>	1101	275	"	"	"	"	"	"
6	AO-1	<u>I 2/3</u>	1051	263	"	"	"	"	"	"
7	AO-1	<u>I 2/3</u>	864	216	"	"	"	"	"	"
<b>2754</b>										
1	AO-1	I	1013	253	harja- tai pulpettikatto	puu, tiili tai	tiili, pelti tai	vapaa	tumman-	pääväriin sointuva
2	AO-1	I	930	233	sovelluksineen	rappaus	bit.kattohuopa	(sävyt yhteensopivia)	harmaa	"
3	AO-1	I	999	250	α = 1:3 - 1:5	"	"	"	tai	"
4	AO-1	I	962	241	"	"	"	"	harmaa	"
5	AO-1	I	933	233	"	"	"	"	"	"
6	AO-1	I	935	234	"	"	"	"	"	"
7	AO-1	I	1019	255	"	"	"	"	"	"
8	AO-1	I	999	250	"	"	"	"	"	"
9	AO-1	I	932	233	"	"	"	"	"	"
10	AO-1	I	1010	253	"	"	"	"	"	"
<b>2755</b>										
1	AO-1	I	835	167	harja- tai pulpettikatto	puu, tiili tai	tiili, pelti tai	Väripaletti "Kaunokki"	tumman-	pääväriin sointuva
2	AO-1	I	831	166	sovelluksineen	rappaus	bit.kattohuopa	vahvat värit	harmaa	"
3	AO-1	I	829	166	α = 1:3 - 1:5	"	"	"	"	"
4	AO-1	I	826	165	"	"	"	"	"	"
5	AO-1	I	840	168	"	"	"	"	"	"
6	AO-1	I	849	170	"	"	"	"	"	"
7	AO-1	I	827	165	"	"	"	"	"	"
8	AO-1	I	821	164	"	"	"	"	"	"

## KRAVUNLAAKSO I Rakennustapaohjeet

### Erillispientalotit (AO-1, AO-15 ja AO-17)

KORTTELI/TONTTI	KAAVATIEDOT			MATERIAALIT			VÄRITYS			
	ASEMAKAAVA käyttötarkoitus	TONTIN kerrosluku	TONTIN PINTA-ALA	KERROS- ALA	KATTOMUOTO JA -KALTEVUUS	JULKISIVUT	KATTO	SEINÄT	KATTO	RÄYSTÄÄT, VUORILAUDAT YM.
<b>2758</b>										
1	AO-1	<u>1/2/3</u>	947	237	satulakatto	puu	tiili, pelti tai	Väripaletti "Olkikukka" vahvat värit	tumman- harmaa	pääväriin sointuva "
2	AO-1	<u>1/2/3</u>	928	232	$\alpha = 1:1,5$	"	bit,kattohuopa			
3	AO-1	<u>1/2/3</u>	935	234	"	"	"			
4	AO-1	<u>1/2/3</u>	928	232	"	"	"			
5	AO-1	<u>1/2/3</u>	927	232	"	"	"			
6	AO-1	<u>1/2/3</u>	916	229	"	"	"			
<b>2759</b>										
1	AO-1	I	1025	256	harja- tai pulpettikatto	puu, tiili tai	tiili, pelti tai	Väripaletti "Vaalea sinisiipi" vaaleat sävyt	harmaa	pääväriin sointuva "
2	AO-1	I	1063	266	sovelluksineen	rappaus	bit,kattohuopa			
3	AO-1	I	1080	270	$\alpha = 1:3 - 1:5$	"	"			
4	AO-1	I	982	246	"	"	"			
5	AO-1	I	900	225	"	"	"			
6	AO-1	I	877	219	"	"	"			
7	AO-1	I	911	228	"	"	"			
<b>2760</b>										
1	AO-1	<u>1/2/3</u>	1000	250	harjakatto sovelluksi-	puu	tiili, pelti tai	Väripaletti "Sinisiipi" vahvat värit	harmaa	pääväriin sointuva "
2	AO-1	<u>1/2/3</u>	1001	250	neen $\alpha = 1:1,5$	"	bit,kattohuopa			
3	AO-1	<u>1/2/3</u>	1016	254	"	"	"			
4	AO-1	<u>1/2/3</u>	1028	257	"	"	"			
5	AO-1	<u>1/2/3</u>	842	211	"	"	"			
6	AO-1	<u>1/2/3</u>	953	238	"	"	"			
7	AO-1	<u>1/2/3</u>	972	243	"	"	"			
8	AO-1	<u>1/2/3</u>	925	231	"	"	"			
<b>2761</b>										
2	AO-1	I	1120	224	harjakatto sovelluksi-	puu, tiili tai	tiili, pelti tai	vapaa (sävyt yhteensopivia)	tumman- harmaa tai harmaa	pääväriin sointuva "
3	AO-1	I	1121	224	neen	rappaus	bit,kattohuopa			
4	AO-1	I	1189	238	$\alpha = 1:2 - 1:3$	"	"			
5	AO-1	I	1040	208	"	"	"			
6	AO-1	I	1108	222	"	"	"			
7	AO-1	I	1136	227	"	"	"			
8	AO-1	I	1100	220	"	"	"			
<b>2762</b>										
1	AO-15	I	1018	255	harja- tai pulpettikatto	puu, tiili tai	tiili, pelti tai	Väripaletti "Apollo" vahvat värit	tumman- harmaa tai harmaa	pääväriin sointuva "
2	AO-15	I	993	248	sovelluksineen	rappaus	bit,kattohuopa			
3	AO-1	I	915	229	$\alpha = 1:3 - 1:5$	"	"			
4	AO-1	I	848	212	"	"	"			
5	AO-1	I	887	222	"	"	"			
6	AO-15	I	1094	274	"	"	"			
7	AO-15	I	1087	272	"	"	"			

KRAVUNLAAKSO I Rakennustapaohjeet										
Erillispientalotontit (AO-1, AO-15 ja AO-17)										
KORTTELI/TONTTI	KAAVATIEDOT			MATERIAALIT			VÄRITYS			
	ASEMAKAAVA käyttötarkoitus	kerrosluku	TONTIN PINTA-ALA	KERROS- ALA	KATTOMUOTO JA -KALTEVUUS	JULKISIVUT	KATTO	SEINÄT	KATTO	RÄYSTÄÄT, VUORILAUDAT YM.
<b>2763</b>										
1	AO-15	I	1220	305	harja- tai pulpettikatto	puu, tiili tai	tiili, pelti tai	Väripaletti	harmaa	pääväriin sointuva
2	AO-15	I	1142	286	sovelluksineen	rappaus	bit.kattohuopa	"Vaalea aurora"	"	"
3	AO-15	I	1181	295	$\alpha = 1:3 - 1:6$	"	"	vaaleat sävyt	"	"
4	AO-1	II	1024	307	"	"	"	"	"	"
5	AO-1	II	1072	322	"	"	"	"	"	"
6	AO-1	II	1098	329	"	"	"	"	"	"
7	AO-15	I	1174	294	"	"	"	"	"	"
8	AO-15	I	1174	294	"	"	"	"	"	"
9	AO-15	I	1216	304	"	"	"	"	"	"
<b>2764</b>										
1	AO-1	II	1068	320	harja- tai pulpettikatto	puu, tiili tai	tiili, pelti tai	Väripaletti "Apollo"	tumman- harmaa	pääväriin sointuva
2	AO-1	II	1032	310	sovelluksineen	rappaus	bit.kattohuopa	vahvat värit	"	"
3	AO-1	II	1086	326	$\alpha = 1:3 - 1:5$	"	"	"	"	"
4	AO-1	II	1008	302	"	"	"	"	"	"
5	AO-1	II	1000	300	"	"	"	"	"	"
<b>2766</b>										
2	AO-15	I 2/3	2016	300	harjakatto sovelluksi- neen $\alpha = 1:1,5-1:2$	puu, tiili tai	tiili, pelti tai	Väripaletti	tumman- harmaa	pääväriin sointuva
3	AO-15	I	1941	300	harjakatto sovelluksi- neen $\alpha = 1:2 - 1:3$	"	"	vapaa	"	"
4	AO-1	I	994	249	"	"	"	(sävyt yhteensopivia)	"	"
5	AO-1	I	1030	258	"	"	"	"	"	"
<b>2767</b>										
1	AO-1	I	688	120+60	harjakatto sovelluksi- neen	puu, tiili tai	tiili, pelti tai	Väripaletti	harmaa	pääväriin sointuva
2	AO-1	I	753	120+60	"	rappaus	bit.kattohuopa	"Vaalea kultasiipi"	"	"
3	AO-1	I	753	120+60	$\alpha = 1:2 - 1:3$	"	"	vaaleat sävyt	"	"
4	AO-1	I	753	120+60	"	"	"	"	"	"
5	AO-1	II	753	160+60	"	"	"	"	"	"
6	AO-1	II	753	160+60	"	"	"	"	"	"
7	AO-1	II	825	160+60	"	"	"	"	"	"
8	AO-1	I	915	120+40	harja- tai pulpettikatto	"	"	vapaa	t.harmaa/	pääväriin sointuva
9	AO-1	I	774	120+40	sovelluks. $\alpha = 1:3-1:5$	"	"	(sävyt yhteensopivia)	harmaa	"
<b>2768</b>										
1	AO-1	I 2/3	1156	289	satulakatto	puu	tiili, pelti tai	Väripaletti "Punahattu"	tumman- harmaa	pääväriin sointuva
2	AO-1	I 2/3	1000	250	$\alpha = 1:1:5$	"	bit.kattohuopa	vaaleat sävyt	"	"
3	AO-1	I 2/3	1000	250	"	"	"	"	"	"
4	AO-1	I 2/3	1000	250	"	"	"	"	"	"
5	AO-1	I 2/3	1000	250	"	"	"	"	"	"
6	AO-1	I 2/3	1005	251	"	"	"	"	"	"

## KRAVUNLAAKSO I Rakennustapaohjeet

### Erillispientalotontit (AO-1, AO-15 ja AO-17)

KORTTELI/TONTTI	KAAVATIEDOT			MATERIAALIT			VÄRITYS			
	ASEMAKAAVA käyttötarkoitus	kerrosluku	TONTIN PINTA-ALA	KERROS- ALA	KATTOMUOTO JA -KALTEVUUS	JULKISIVUT	KATTO	SEINÄT	KATTO	RÄYSTÄÄT, VUORILAUDAT YM.
<b>2769</b>										
1	AO-1	I	808	140+60	harja- tai pulpettikatto	puu, tiili tai	tiili, pelti tai	Väripaletti "Kultasiipi"	tumman-	pääväriin sointuva
2	AO-1	I	769	140+60	sovelluksineen	rappaus	bit.kattohuopa	vahvat värit	harmaa	"
3	AO-1	I	742	140+60	$\alpha = 1:2 - 1:5$	"	"	"	"	"
4	AO-1	I	799	140+60	"	"	"	"	"	"
5	AO-1	I	836	140+60	"	"	"	"	"	"
6	AO-1	I	757	140+60	"	"	"	"	"	"
8	AO-1	I	752	120+40	harja- tai pulpettikatto	"	"	vapaa	t.harmaa/	"
9	AO-1	I	735	120+40	sovelluks. $\alpha = 1:3-1:5$	"	"	(sävyt yhteensopivia)	harmaa	"
<b>2770</b>										
1	AO-17	<u>I 2/3</u>	1032	310	harjakatto sovelluksi-	puu, tiili tai	tiili, pelti tai	Väripaletti	tumman-	pääväriin sointuva
2	AO-17	<u>I 2/3</u>	1031	309	neen $\alpha = 1:1,5 - 1:2$	rappaus	bit.kattohuopa	"Vaalea amiraali"	harmaa	"
3	AO-17	<u>I 2/3</u>	937	281	"	"	"	"	"	"
4	AO-17	<u>I 2/3</u>	938	281	"	"	"	"	"	"
5	AO-17	<u>I 2/3</u>	951	285	"	"	"	"	"	"
6	AO-1	I	928	232	harjakatto sovelluksi-	"	"	vapaa	"	"
7	AO-1	I	925	231	neen $\alpha = 1:2 - 1:3$	"	"	(sävyt yhteensopivia)	"	"
8	AO-1	I	920	230	"	"	"	"	"	"
<b>2771</b>										
1	AO-1	<u>I 2/3</u>	920	230	harjakatto sovelluksi-	puu, tiili tai	tiili, pelti tai	Väripaletti "Timjami"	tumman-	pääväriin sointuva
2	AO-1	<u>I 2/3</u>	920	230	neen $\alpha = 1:2 - 1:3$	rappaus	bit.kattohuopa	vaaleat sävyt	harmaa	"
3	AO-1	<u>I 2/3</u>	920	230	"	"	"	"	"	"
4	AO-1	<u>I 2/3</u>	985	246	"	"	"	"	"	"
5	AO-1	<u>I 2/3</u>	983	246	"	"	"	"	"	"
6	AO-1	<u>II</u>	991	248	satulakatto	puu, tiili tai	"	"	"	"
7	AO-1	<u>II</u>	1057	264	$\alpha = 1:2 - 1:3$	rappaus	"	"	"	"
8	AO-1	<u>II</u>	1053	263	"	"	"	"	"	"
9	AO-1	<u>II</u>	1032	258	"	"	"	"	"	"
10	AO-1	<u>II</u>	1003	251	"	"	"	"	"	"
<b>2772</b>										
1	AO-1	I	1005	251	harja- tai pulpettikatto	puu, tiili tai	tiili, pelti tai	Väripaletti "Maksaruoho"	tumman-	pääväriin sointuva
2	AO-1	I	1000	250	sovelluksineen	rappaus	bit.kattohuopa	vahvat värit	harmaa	"
3	AO-1	I	1019	255	$\alpha = 1:3 - 1:5$	"	"	"	"	"
4	AO-1	I	988	247	"	"	"	"	"	"
5	AO-1	I	1014	254	"	"	"	"	"	"
6	AO-1	I	1016	254	"	"	"	"	"	"
7	AO-1	I	1008	252	"	"	"	"	"	"
8	AO-1	I	1000	250	"	"	"	"	"	"
9	AO-1	I	1003	251	"	"	"	"	"	"

## KRAVUNLAAKSO I Rakennustapaohjeet

### Yhtiömuotoiset (A-1 ja AP-7) ja YL-tontit

KORTTELI/TONTTI	ASEMAKAAVA käyttötarkoitus	kerrostalu	TONTIN PINTA-ALA	KERROS- ALA	KATTOMUOTO JA -KALTEVUUS	JULKISIVUT	KATTO	SEINÄT	KATTO	RÄYSTÄÄT, VUORILAUDAT YM.
<b>2757</b>										
1	A-1	II	5030	1800+800+360	harja- tai pulpettikatto	puu, tiili tai	tiili, pelti tai	vapaa	harmaa	pääväriin sointuva
2	A-1	II	6715	2350+500+450	sovelluks. α = vapaa	rappaus	bit.kattohuopa	(sävyt yhteensopivia)	"	"
<b>2761</b>										
1	A-1	II	7199	2200+420	harja- tai pulpettikatto	puu, tiili tai	tiili, pelti tai	vaaleat sävyt	tumman- harmaa	pääväriin sointuva
					sovelluks. α = vapaa	rappaus	bit.kattohuopa	tehostevärit		
<b>2765</b>										
1	A-1	II	3844	1500+270	harja- tai pulpettikatto	puu, tiili tai	tiili, pelti tai	vaaleat sävyt	harmaa	pääväriin sointuva
					sovelluks. α = 1:3-1:5	rappaus	bit.kattohuopa	tehostevärit		
<b>2766</b>										
1	AP-7	II	2646	920+150	harja- tai pulpettikatto	puu, tiili tai	tiili, pelti tai	Väripaletti "Amiraali"	tumman- harmaa	pääväriin sointuva
					sovelluks. α = 1:3-1:5	rappaus	bit.kattohuopa	vahvat värit		
6	A-1	II	5446	1750+300	harja- tai pulpettikatto	puu, tiili tai	tiili, pelti tai	vaaleat sävyt	"	pääväriin sointuva
					sovelluks. α = vapaa	rappaus	bit.kattohuopa	tehostevärit "Amiraali"	"	
<b>2767</b>										
10	AP-7	II	2879	1000+180	harja- tai pulpettikatto	puu, tiili tai	tiili, pelti tai	vahvat värit	harmaa	pääväriin sointuva
					sovelluks. α = 1:3-1:5	rappaus	bit.kattohuopa			
<b>2769</b>										
7	AP-7	I	4473	1200	harja- tai pulpettikatto	puu, tiili tai	tiili, pelti tai	vapaa	tumman- harmaa	pääväriin sointuva
					sovelluks. α = vapaa	rappaus	bit.kattohuopa	(sävyt yhteensopivia)		
<b>2756</b>										
1	YL	II	9056	2717	harja- tai pulpettikatto	puu, tiili tai	tiili, pelti tai	vapaa	harmaa	pääväriin sointuva
					sovelluks. α = vapaa	rappaus	bit.kattohuopa	(sävyt yhteensopivia)	"	"
<b>2765</b>										
2	YL	II	4888	1466	harja- tai pulpettikatto	puu, tiili tai	tiili, pelti tai	vaaleat sävyt	harmaa	pääväriin sointuva
					sovelluks. α = vapaa	rappaus	bit.kattohuopa	tehostevärit	"	"