

LEIKKIPAIKKAOHJELMA

2019-2023



Hyvinkään kaupunki, Tekninen keskus; Viheralueiden suunnittelu

Tekninen palvelukeskus; Infrayksikkö

KORJATTU Teknisen lautakunnan päätöksen (TEKLA 26.3.2019 §23) mukaisesti.

SISÄLLYSLUETTELO

LEIKKIPAikkaOHJELMA 2019-2023	2
1 Leikkipaikkaohjelman yleiset tavoitteet.....	2
2 Lähtökohdat	2
2.1 Leikkipaikkojen merkitys lapsen kehitykselle	2
2.2 Leikkipaikkaverkosto.....	3
2.3 Edellisen ohjelmakauden tarkastelua	4
3 Leikkipaikkaverkoston kehittämisen yleiset periaatteet.....	5
4 Leikkipaikkaohjelman 2019–2023 tavoitteet	5
5 Leikkipaikkatarve.....	6
5.1 Väestökehitys.....	6
5.2 Nykyinen leikkipaikkaverkosto ja saavutettava palvelutaso.....	6
5.3 Palaute	9
5.4 Perhepäivähoitajat.....	9
6 Rakennettavat, peruskorjattavat ja poistettavat leikkipaikat.....	10
6.1 Rakennettavat leikkipaikat.....	10
6.2 Peruskorjattavat leikkipaikat	11
6.3 Poistettavat leikkipaikat.....	11
7 Leikkipaikkojen turvallisuus.....	11
7.1 TUKESin tarkastus	13
7.2 Leikkipaikkojen kunnossapito	13
8 Kytäjän kyläleikkipaikan maanomistus ilman palveluntarjoajan statusta	14
9 Leikkipaikkaohjelman rahoitus.....	14
10 Pohdintaa	14
Liitteet:	16

LEIKKIPAikkaOHJELMA 2019-2023

Leikkipaikkaohjelma on kaupungin leikkipaikkoja koskeva pitkän aikavälin suunnitelma, jonka pääasiallisena tavoitteena on luoda kokonaiskuva leikkipaikkojen tämänhetkisestä tilanteesta ja kehittämistarpeista seuraavalle 5 vuodelle.

Hyvinkäällä on laadittu kolme aiempaa leikkipaikkaohjelmaa viiden vuoden ajanjaksoille. Ohjelmien avulla leikkipaikkapalveluiden suunnitteluun on saatu pitkäjänteisyyttä. Myös asukkaat ovat olleet tyytyväisiä pitkän aikavälin suunnitteluun. Ohjelmien erityisenä tavoitteena on ollut parantaa leikkipaikkapalveluiden tasapuolista sijoittumista eri puolille kaupunkia.

Puistoyksikössä laadittiin edellinen leikkipaikkaohjelma vuosille 2012-2016. Ohjelma piti sisällään suunnitelman leikkipaikkojen rakentamisesta ja peruskorjaamisesta. Tämän leikkipaikkaohjelman laatimisen viivästyminen on johtunut Viheralueiden suunnitteluosaston henkilöresurssipulasta, joka oli pahimmillaan syksystä 2016 kevääseen 2017. Tämä ohjelma on päivitetty vastaamaan seuraavien viiden vuoden (2019-2023) tarpeita. Tässä ohjelmassa on myös haluttu nostaa esille seikkoja, joita on syytä tulevaisuudessa pohtia. Työ on tehty Teknisen palvelukeskuksen Infraosastossa sekä Teknisen keskuksen Viheralueiden suunnitteluosastossa.

1 LEIKKIPAikkaOHJELMAN YLEISET TAVOITTEET

Leikkipaikkaohjelman yleisinä tavoitteina on:

- määrittää leikkipaikkojen muodostama palveluverkosto
- luoda kokonaiskuva leikkipaikkojen tämänhetkisestä tilanteesta ja kehittämistarpeista seuraavalle 5 vuodelle
- kehittää kaupunkilaisia tasapuolisesti palveleva riittävä ja monipuolinen leikkipaikkojen verkosto
- parantaa omaisuudenhallintaa ja saattaa eri tahoilla olevat hajanaiset tiedot yhteen
- auttaa kohdentamaan kunnossapidon ja suunnittelun resursseja tehokkaammin

2 LÄHTÖKOHDAT

2.1 LEIKKIPAikkoJEN MERKITYS LAPSEN KEHITYKSELLE

Yleisesti tiedetään, että lasten ja nuorten liikunta edistää terveyttä. Lasten ja nuorten liikunta vaikuttaa terveyteen monen tekijän kautta. UKK-instituutin sivuilla on listattu liikunnan hyödyt:

- liikunta kehittää tuki- ja liikuntaelimestöä
- parantaa painonhallintaa
- kehittää liikuntataitoja
- auttaa oppimaan vuorovaikutustaitoja ja reilun pelin henkeä
- auttaa luomaan ja ylläpitämään sosiaalisia suhteita

Lasten liikehallinta, liikuntataidot ja liikkuvuus kehittyvät ensimmäisen kymmenen elinvuoden aikana. Erityisesti päiväkotikäisenä ja ala-asteen ensimmäisinä vuosina on tärkeää, että lapsi liikkuu monipuolisesti ja hänelle kertyy eri tavoin haastavaa päivittäistä fyysistä aktiivisuutta. Kiipeäminen ja juoksua sekä hyppyjä vaativat leikit ja pelit ovat erinomaisia liikuntataitojen kehittäjiä.

Näiden faktojen näkökulmasta leikkipaikat ovat erittäin tärkeitä lasten liikkumisen edistäjiä ja sitä kautta myös terveyden edistäjiä. Tutkimustuloksia on saatu myös siitä, että liikuntaa harrastava lapsi tai nuori liikkuu todennäköisemmin myös aikuisena. Leikkipaikoilla on siis pitkällä aikavälillä kansanterveydellinen vaikutus. Tämän vuoksi leikkipaikkojen tulee olla liikuntaan ja kiipeilyyn innostavia ja houkuttelevia. Jos lasten halutaan ulkoilevan ja oppivan liikunnallisen elämäntavan jo nuorena, on leikkipuistoihin myös panostettava nykyistä enemmän.

2.2 LEIKKIPAIKKAVERKOSTO

Yksityiskohtaista leikkipaikkaverkoston mitoitukseen liittyvää lainsäädäntöä tai ohjeistusta ei ole, mutta esim. maankäyttö- ja rakennuslaissa sekä kuntalaissa annetaan palveluntarjonnan määrään ja laatuun liittyviä periaatteellisia velvoitteita. Leikkipaikkojen turvallisuuteen ja kunnossapitoon liittyvät kuluttajaturvallisuuslaki (22.7.2011 /920) sekä turvallisuutta ohjaavat voimassa olevat Suomen Standardisoimisliitto SFS:n julkaisemat leikkipaikkastandardit.

Leikkipaikat ovat lähtökohtaisesti kuluttajien vapaassa käytössä ympäri vuorokauden. Kuluttajien kannalta keskeiset turvallisuustekijät liittyvät alueiden ylläpidon ja omavalvonnan tasoon sekä välineistön kuntoon sekä alueiden ja toimintojen suunnitteluun.

Hyvinkään kaupungin leikkipaikkaohjelmissa on noudatettu soveltaen sisäasiainministeriön 1970-luvun alkupuolella antamaa asemakaavoitusta ohjaavaa peittävyystavoitetta koskevaa mitoitushjettä. Ohjeessa todetaan, että lapsen matka kotiovelta korttelileikkipaikalle saisi olla korkeintaan 150 m ja vastaavasti kaupunginosaleikkipaikalle korkeintaan 500 metriä.

Korttelileikkipaikalla tarkoitetaan pienimuotoista, lähinnä pienimmille lapsille tarkoitettua, perusleikkivälineet käsittävää leikkipaikkaa. Kaupunginosaleikkipaikan taasi tulisi käsittää toimintoja, jotka kiinnostavat lapsia esimurrosikäen asti, näillä leikkipaikoilla monipuolista leikkivälinekokonaisuutta täydennetään mahdollisuuksien mukaan myös pienellä pallokentällä.

Sisäasiainministeriön ohjeen periaatteena on, että korttelileikkipaikat täydentävät kaupunginosaleikkipaikan palvelualueetta, niiden palvelualueet ovat siis päällekkäisiä. Hyvinkään aikaisemmissa leikkipaikkaohjelmissa korttelileikkipaikat pääasiassa ovat täydentäneet tarjontaa kaupunginosaleikkipaikkojen palvelualueiden ulkopuolella eli niiden väleihin jäävillä alueilla. Korttelileikkipaikan palvelualueen säteenä on Hyvinkäällä aiemmin käytetty 200 metriä ja kaupunginosaleikkipaikkojen palvelualueen säteenä 500 metriä. Hyvinkäällä kaupunginosaleikkipaikan sijasta käytetään nimitystä asuinalueleikkipaikka.

Hyvinkään kaupungin leikkipaikkapalveluverkkotarkastelussa korttelileikkipaikan saavutettavuutena pidetään tässä leikkipaikkaohjelmassa 250 m ja asuinalueleikkipaikan saavutettavuutena 500 m. Korttelileikkipaikan saavutettavuutta nostettiin 200 metristä 250 metriin leikkipaikkojen korkeiden kunnossapitokustannusten vuoksi. Yleinen syntyvyyden lasku Suomessa aiheuttaa todennäköisesti lapsimäärän pienenemisen tulevaisuudessa myös Hyvinkäällä, jolloin leikkipaikkatiheyttä tulee laskea ja matkaa leikkipaikalle tulee ennemmin kasvattaa kuin supistaa.

Asuinalueleikkipaikan saavutettavuus tulisi toteuttaa mahdollisuuksien mukaan esteettömänä ja ainakin osa leikkitoiminnoista toteutetaan esteettömänä ratkaisuna.

3 LEIKKIPAIKKAVERKOSTON KEHITTÄMISEN YLEISET PERIAATTEET

Leikkipaikkaverkoston kehittämisen yleiset periaatteet ovat:

- Leikkipaikkojen palveluverkoston tulee olla kattava suhteessa käyttäjiin ja väestömäärään.
- Saavutettavuus ja etäisyydet mitataan huomioiden isot väylät ja vaaralliset tienylitykset, sekä junaradat ja joet.
- Ylläpidetään ja kunnostetaan nykyisiä kohteita lakien ja standardien mukaisesti, turvallisuusnormit huomioiden ja riskinarvioon perustuen.
- Toteutetaan uusia leikkipaikkoja asukasmäärän kasvuun ja maankäytön kehittymiseen perustuen, mutta olemassa oleva leikkipaikkojen palveluverkko huomioiden. Ennen uusien leikkipaikkojen suunnittelua tulee tarkastella alueen leikkipaikkatilannetta laajasti ja arvioidaan leikkipaikkatarve sekä käyttäjäryhmät huolellisesti.
- Tarkastellaan kriittisesti olevaa verkostotiheyttä, selkeytetään palvelurakennetta ja ylläpitovastuita.
- Lähekkäin ja tiheästi sijaitsevien leikkipaikkojen kohdalla mietitään toimintojen keskittämistä, alueen leikkipaikkojen tullessa kunnostusikään.
- Arvioidaan leikkipaikkojen säilyttämisen tarvetta aluekohtaisesti. Mikäli selvityksen perusteella voidaan todeta alueella olevan ylimitoitettu leikkipaikkatarjonta, alueelta voidaan poistaa leikkipaikka. Korvaavan palvelun tulee löytyä kohtuetaisyydeltä. Poisto ajoitetaan siten, että korvaava leikkipaikka on käytössä, kun leikkipaikka poistuu käytöstä.
- Poistettavan leikkipaikan alue kunnostetaan lähtökohtaisesti viheralueeksi.

4 LEIKKIPAIKKAOHJELMAN 2019–2023 TAVOITTEET

Tavoitteena on ollut laatia ohjelma siten, että se ottaa uudisrakentamisen osalta huomioon kaupungin todelliset kasvukeskukset ja peruskorjauksen osalta pyrkii säilyttämään olemassa olevat leikkipaikat jatkossakin turvallisina ja viihtyisinä. Tavoitteena on luoda virikkeellisiä, liikuntaan ja ulkoiluun kannustavia sekä nykyaikaisia leikkipaikkoja lapsille. Uusiin isoihin leikkipaikkoihin luodaan mahdollisesti sijaintipaikkaan liittyvä teema, jonka mukaan leikkipaikat toteutetaan.

Jo aikaisemmin on leikkipaikkarakentamisessa pyritty ottamaan huomioon myös nuorten ja aikuisten tarpeet rakentamalla leikkipaikkojen yhteyteen toimintoja myös aikuisemmalle väestölle mm. lähiliikuntapaikkarakentamisen avulla. Lähiliikuntapaikkarakentamista on edelleen tarkoitus sovittaa yhteen leikkipaikkarakentamisen kanssa sellaisilla alueilla, missä se vain on mahdollista ja tarkoituksenmukaista.

Tavoitteena on myös viedä tietoa päättäjille siitä, että leikkipaikoilla syntyy nykyisellä korjausinvestointivauhdilla korjausvelkaa ja se vaikuttaa turvallisuuteen laskevasti.

5 LEIKKIPAIKKATARVE

Hyvinkään väestöennusteita, lasten tämän hetkistä ikärakennetta ja leikkipaikkaverkostoa tulee tarkastella yhdessä, jotta voidaan arvioida palveluverkoston kehittämistä ja tavoitetilaa. Vaikka lasten lukumäärä kasvaisi tietyllä alueella, se ei välttämättä suoraan aiheuta uuden leikkipaikan rakentamistarvetta. Alueella voi olla jo entuudestaan monipuolinen ja kattava leikkipaikkaverkosto, jolloin nykyisten palveluiden voidaan katsoa riittävän. Myös leikkipaikan välineiden lisääminen ja aktiivisempi kunnossapito voivat olla riittäviä toimenpiteitä. Laskeva syntyvyys Suomessa saattaa vaikuttaa tulevaisuudessa lapsimääriin laskevasti myös Hyvinkäällä, minkä vuoksi leikkipaikkatiheyttä tulee pohtia kriittisesti.

Uuden leikkipaikan tarvetta arvioitaessa tulee siis lapsimäärän kehityksen lisäksi tarkastella alueen olevaa leikkipaikkatiheyttä, olevien leikkipaikkojen kunnostamistarvetta, laajentamismahdollisuuksia, välineistön kehittämistä ja asuintalojen mukanaan tuomia leikkipihoja. Päiväkotien ja koulujen pihaverkostoa kannattaa tarkastella myös tässä yhteydessä. Vasta tämän jälkeen on syytä pohtia, tarvitaanko kokonaan uusi leikkipaikka.

5.1 VÄESTÖKEHITYS

Hyvinkään kaupungin Väestösuunnitteen 2017-2040 mukaan palveluverkon suunnittelun pohjana pidetään väestösuunnitetta, jonka mukaan Hyvinkään asukasmäärä kasvaa keskimäärin 0,6 % vuodessa. Maankäytön ja kaupunkirakenteen suunnittelun mitoitusperusteena käytetään nopean kasvun vaihtoehtoa, jonka mukaan Hyvinkään asukasmäärä kasvaa keskimäärin 0,9 % vuodessa. Hyvinkään väestön kasvu on hidastunut edellisen väestötavoitteen laatimisen jälkeen. Syntyvyyden laskiessa väestönkasvu tukeutuu entistä enemmän muuttovoittoon. Viime vuosina suurin osa väestönkasvusta on tullut maahanmuutosta. Tulevaisuudessa väestömäärän odotetaan kasvavan edelleen.

Jos syntyvyys toteutuu viime vuosien tasolla, voi lasten määrä jäädä huomattavasti alle ennustetun määrän. Muuttovoitolla saatetaan saada kaupungin lapsimäärää kasvatettua. Maailmanlaajuisesti vaikuttava asia on kansainväliset kriisi- ja konfliktitilanteet, jotka voivat synnyttää suuria turvapaikanhakijoiden määriä Suomessa. Lisäksi yleinen taloudellinen tilanne vaikuttaa syntyvyyteen ja muuttoliikkeeseen. Vaikutukset ovat kuitenkin vaikeasti ennustettavia. Hyvinkään väestömäärän kehityksen ja koko Helsingin seudun väestömäärän kehityksen riippuvuussuhteet ovat monimutkaisia eikä niitä pystytä täysin ennakoimaan.

5.2 NYKYINEN LEIKKIPAIKKAVERKOSTO JA SAAVUTETTAVA PALVELUTASO

Hyvinkäällä asuu (tilanne joulukuussa 2018) 0-12-vuotiaita lapsia 6 271. Heistä noin 89 % (n. 5 590 hlö) asuu keskustaajama-alueella. Leikkipaikan tarpeen määrittelyyn keskustaajama-alueella on käytetty paikkatietoa. Asuinalueleikkipaikan osalta alle 12-vuotiaiden lasten määrä on selvitetty 500 metrin ja korttelileikkipaikkojen osalta 250 metrin säteellä olemassa olevasta tai suunnitellusta leikkipaikasta (Liite 2). Keskustaajama-alueella asuvista lapsista noin 12 % (n. 650 lasta) jää ympyrävaikutusalueiden (500 m ja 250 m) ulkopuolelle (Liite 3). Kun ympyrävaikutusalueiden tarkasteluun otetaan mukaan päiväkotien ja koulujen pihat, tippuu vaikutusalueen ulkopuolelle jäävien lasten määrä noin 5 prosenttiin (n. 280 lasta).

Hyvinkään leikkipaikkojen vaikutusalueella asuvien lasten määrät on käyty läpi ikäryhmittäin leikkipaikkojen palvelutason tarkastelun pohjaksi (Liite 4). Lapset on jaettu kolmeen ikäryhmään: 0-2-vuotiaat, 3-6-vuotiaat ja 7-12-vuotiaat. Kaikkien leikkipaikkojen vaikutusalueilla 7-12-vuotiaiden ryhmässä oli eniten lapsia näistä kolmesta ryhmästä. Ikähaarukka on isoin tässä viimeisessä ryhmässä, mikä varmasti selittää tilannetta.

Lapsia on eniten (kaikki ikäryhmät)

Martin liikuntapuiston asuinalueleikkipaikan vaikutusalueella (475 lasta),
Polkkapuiston asuinalueleikkipaikan vaikutusalueella (393 lasta),
Hakalanpuiston asuinalueleikkipaikan vaikutusalueella (258 lasta),
Kuusipuiston asuinalueleikkipaikan vaikutusalueella (256 lasta) ja
Aittapuiston asuinalueleikkipaikan vaikutusalueella (251 lasta)

Lapsia on vähiten (kaikki ikäryhmät)

Kyllikinpuiston korttelileikkipaikan vaikutusalueella (17 lasta),
Sveitsinpuiston asuinalueleikkipaikan vaikutusalueella (20 lasta),
Haukanpuiston korttelileikkipaikan vaikutusalueella (21 lasta),
Piispanpuiston korttelileikkipaikan vaikutusalueella (40 lasta) ja
Nummenrannanpuiston korttelileikkipaikan (poistuva) vaikutusalueella (41 lasta)

Sveitsinpuiston leikkipaikan vaikutusalueen lapsimäärä on pieni, mutta leikkipaikan pääasiallisena tarkoituksena onkin palvella SeikkailuSveitsin ja Hotel Sveitsin asiakkaita sekä alueella liikkuvien ulkoilijoiden lapsia.

Lapsimäärien vaihtelut leikkipaikkojen ympyrävaikutusalueilla ovat varsin suuria (17-475 lasta). Muutamat ympyrävaikutusalueet menevät keskustaajama-alueen yli, mikä selittää muutamien lapsilukujen täsmäämättömyyttä lasten määrään keskustaajama-alueella ja sen ulkopuolella.

Leikkipaikkojen todelliset vaikutusalueet

Tarkastelua on tehty myös siten, että on otettu huomioon merkittävät liikenteelliset esteet. Palvelualueen ei tule ylittää vilkasliikenteistä kokoojakatua (liikennemäärä yli 3 000 ajoneuvoa/vrk), rautatietä tai jokea. Mukana karttatarkastelussa ovat myös tulevat leikkipaikat. Karttatarkastelusta (Liite 5) voidaan todeta, että leikkipaikkojen todellisten vaikutusalueiden ulkopuolelle jää kymmenen selkeää aluetta, joissa lapset eivät tavoita leikkipaikkaa 500 m tai 250 m säteellä tai ilman vilkasliikenteisen tien ylitystä. Alueet, joilla ei karttatarkastelun perusteella ole leikkipaikkapalveluita ovat:

1. Veikkarin ja Nummenkärjen välissä oleva alue (Veikkarin aukio); Lapsimäärä 25 lasta
2. Hyvinkäänkylän ja Sairaalan välissä oleva Pilvenmäen alue; Lapsimäärä 71 lasta
3. Koneenkylän alue (Tupalan-, Nosturin- ja Kiertotien alue); Lapsimäärä 39 lasta
4. Kirjavantolpan alueella (Veljestenkadun, Metsästäjänkadun ja Kruununkadun alue);
Lapsimäärä 28 lasta
5. Teollisuuskadun varsi; Lapsimäärä 35 lasta
6. Pavinmäen Itä-osa (Harjanteenkaaren, Katajamarjantien ja Katajakallionkadun alue); Lapsimäärä 75 lasta
7. Hakalanmäen Itä-osa (Kärpän-, Hillerin-, Lumikon- ja Revonkadun alue); Lapsimäärä 21 lasta
8. Viertolassa Seittemänmiehenkadun ja Uudenmaankadun välinen alue; Lapsimäärä 64 lasta
9. Donnerinkadun alue; Lapsimäärä 31 lasta
10. Mustanmännistön alue, lentokentän pääty; Lapsimäärä 30 lasta

Kun käytetään leikkipaikkojen vaikutusalueen säteenä 500 metriä ja 250 metriä ja huomioidaan merkittävät liikenteelliset esteet, jää keskustajaman alueella ilman leikkipaikkapalveluita (kun huomioidaan myös päiväkotit ja koulupihat) kaiken kaikkiaan 419 lasta.

Voidaan kuitenkin todeta, että tämän hetkinen leikkipaikkakattavuus on kohtuullisen hyvä. Ohjelmaan sisältyvällä leikkipaikkamäärällä ei pystytä kuitenkaan saamaan aikaan täyttä kattavuutta koko keskustajaman alueelle, mikäli asuinalueleikkipaikan säteenä kotiovelta leikkipaikalle pidetään 500 m ja korttelileikkipaikan säteenä kotiovelta leikkipaikalle pidetään 250 m. Monilta vanhoilta asuinalueilta puuttuu leikkipaikan sijoituspaikaksi sopiva puistoalue.

Jos korttelileikkipaikkojen säteeksi otettaisiin 500 m ja asuinalueleikkipaikkojen säteeksi 700 m, kattaisivat nykyiset ja suunnitelmassa olevat leikkipaikat jo huomattavasti laajemmin taajama-alueen. Yleisten leikkipaikkojen puutetta korvaavat osaltaan myös päiväkotien ja koulujen pihat, joiden leikkivälit ja pelialueet ovat asukkaiden käytettävissä varsinaisen toiminta-ajan ulkopuolella eli iltaisin ja viikonloppuisin. Jos leikkipaikkojen vaikutusalueen sädettä kasvatetaan 500 metristä 700 metriin ja 250 metristä 500 metriin supistuu niiden alueiden määrä, joilla ei ole leikkipaikkapalveluita kymmenestä alueesta neljään.

Tällöin tilanne ilman leikkipaikkapalveluita olevien lasten määrästä näyttäisi tältä (liite 6):

1. ~~Veikkarin ja Nummenkärjen välissä oleva alue (Veikkarin aukio); 0 lasta~~
2. Hyvinkäänkylän ja Sairaalan välissä oleva **Pilvenmäen alue**; Lapsimäärä 39 lasta
3. ~~Koneenkylän alue (Tupalan, Nosturin ja Kiertotien alue); 0 lasta~~
4. **Kirjavantolpan alueella** (Veljestenkadun, Metsästäjäkadun ja Kruununkadun alue); Lapsimäärä 9 lasta
5. **Teollisuuskadun varsi**; Lapsimäärä 35 lasta
6. ~~Pavinmäen Itä-osa (Harjanteenkaaren, Katajamarjantien ja Katajakallionkadun alue); 0 lasta~~
7. ~~Hakalanmäen Itä-osa (Kärpän, Hillerin, Lumikon ja Revonkadun alue); Lapsimäärä 4 lasta~~
8. **Viertolassa** Seittemänmiehenkadun ja Uudenmaankadun välinen alue; Lapsimäärä 46 lasta
9. ~~Donnerinkadun alue; 0 lasta~~
10. ~~Mustanmännistön alue, lentokentän pääty; Lapsimäärä 5 lasta~~

Jos käytetään 700 m ja 500 m vaikutusalueen sädettä ja huomioidaan merkittävät liikenteelliset esteet, jää keskustajaman alueella ilman leikkipaikkapalveluita (kun huomioidaan myös päiväkotit ja koulupihat) kaiken kaikkiaan 183 lasta.

Säteen kasvattaminen ei kaikkien leikkipaikkojen palveluverkon kattavuutta parantaisi, sillä todelliseen vaikutusalueeseen vaikuttavat suuresti aluetta rajaavat tekijät kuten vilkasliikenteinen katu, rautatie tai joki. Tällaisia lähinnä liikenteen rajaamia alueita ovat Pilvenmäki, Teollisuuskadun varsi, Seittemänmiehenkadun ja Uudenmaankadun välinen alue sekä Veljesten-, Metsästäjän- ja Kruununkadun alue.

Seittemänmiehenkadun ja Uudenmaankadun välisen alueen tilannetta auttaa hieman se, että alueen talot ovat pääosin kerrostaloja, joiden pihalla on leikkipaikka pienille lapsille. Veljesten-, Metsästäjän- ja Kruununkadun alueen vieressä on puistoalue, josta on purettu 1990-luvulla Tuulikinpuiston leikkipaikka pois sen tultua korjausikänsä. Tuolloin leikkipaikkojen kunnossapidon määrärahoja pienennettiin, eikä kaikkia leikkipaikkoja voitu enää pitää kunnossa. Kirjavantolpanpuiston leikkipaikka on kunnostettu

loppuvuodesta 2018 ja on uuden leikkivälineen johdosta kovin suosittu. Kirjavantolpanpuiston leikkipaikalle on matkaa noin 300 m Veljesten-, Metsästäjän- ja Kruununkadun alueelta. Vaikka alueiden välissä on vilkasliikenteinen katu, on erittäin todennäköistä, että lapset kulkisivat kuitenkin Kirjavantolpanpuiston leikkipaikalle, vaikka lähellä olisikin pieni korttelileikkipaikka.

Pilvenmäen alueen ja Teollisuuskadun alueen lapsille, jotka jäävän vilkasliikenteisten katujen rajaamana leikkipaikkaverkoston ulkopuolelle, on käytännössä lähes mahdotonta tarjota leikkipaikkaa sopivalla etäisyydellä kodista ja niin, että mikään vilkasliikenteinen katu ei rajaa aluetta pois käytöstä, sillä sopivaa puistoaluetta tai ylimääräistä tilaa leikkipaikalle ei ole ko. alueilla.

Donnerinkadun alueen lapsilla on ylitettävänä vilkasliikenteinen Urheilukatu päästäkseen Parantolanpuiston leikkipaikalle. Donnerinkadun kulmassa on ollut pieni leikkipaikka, joka luovutettiin yksityisen päiväkodin käyttöön 2000-luvun alkupuolella käyttöoikeussopimuksella. Päiväkoti ei ole enää toiminnassa ja päiväkodin kanssa tehty sopimus on päättynyt vuonna 2016. Tuolle paikalle mahtuisi pieni korttelileikkipaikka, mutta taloudellisesti sellaisen perustaminen ei ole järkevää. Lapsilla on Parantolanpuiston leikkipaikka niin lähellä, että he varmasti oppivat ylittämään Urheilukadun tai heidät viedään vanhempien saattamana kadun yli.

Voidaan todeta, että lapsia, jotka jäävät todellisten vaikutusalueiden ulkopuolelle, on 7,5 % Hyvinkään keskustaajaman lapsimäärästä, mikäli leikkipaikan vaikutusalueen säteenä pidetään 500 metriä ja 250 metriä. Jos matkaa leikkipaikalle hieman kasvatetaan (700 m ja 500 m), on prosenttiluku vain 3,3.

Aikaisempien vuosien varrella leikkipaikkaverkosto on tehty ja suunniteltu melko kattavaksi, kun huomioidaan vilkkaasti liikennöidyt tiet ja rautatiet. Mahdollisia parannuskohteita ei noussut esille tarkkailtaessa merkittäviä liikenteellisiä esteitä suhteessa leikkipaikkoihin.

5.3 PALAUTE

Leikkipaikkatarpeiden määrittelyssä on huomioitu käyttäjiltä tuleva palaute. Palautetta on saatu viimeisen 3,5 vuoden aikana kaiken kaikkiaan 45 kpl, lähinnä palaute on koskenut rikkoontuneista laitteista tai leikkipaikan siisteyttä. Valaistuksen parantamista on toivottu Port Arthurin puistoon, Piispanpuistoon ja Karjalanpuiston leikkipaikalle. Penkkejä on toivottu Martin liikuntapuiston leikkipaikalle ja kehitysehdotuksiakin on tullut. On muun muassa toivottu:

1. Isoa parannusta Vieremänpuistoon: ”Tilaa olisi myös tehdä puistosta iso ja toimiva monine hauskoine juttuineen”. Hyvinkäälle toivottaisiin Lahden tai Järvenpään veroista perhepuistoa.
2. Pienelle leikkipuistolle on ehdotettu paikkaa Hurtankatu-Parikkaankatu-alueelle
3. Karjalanpuiston leikkipaikalle toivottaisiin lisää keinoja tai muuta aktiviteettia
4. Kyllikin- ja Veikkarinpuistoille toivottaisiin tehtävän jotain

Palautteissa mainitut puistot on saneerattu 2000-luvun alussa ja ovat ehdottomasti perusparannuksen tarpeessa.

5.4 PERHEPÄIVÄHOITAJAT

Leikkipaikkoja tarvitsevat ja käyttävät myös perhepäivähoitajat päiväsaikaan. Perhepäivähoitajien määrä on vähentynyt viime vuosikymmeninä. Tässä leikkipaikkaohjelmassa on tarkasteltu leikkipaikkojen sijoittumista suhteessa perhepäivähoitajiin, joita Hyvinkäällä työskentelee 14 kpl. Voidaan todeta, että yli puolet (9 kpl) perhepäivähoitajista sijoittuvat leikkipaikan läheisyyteen (250 m säteellä). Jos säteeksi otetaan 500 m luku

nousee kahteentoista (12 kpl). Martissa yhdellä hoitajalla on linnuntietä leikkipaikalle hieman yli 600 m matkaa ja Hakalassa yhdellä hoitajalla noin 800 m. Kävelyteitä pitkin matkasta kertyy huomattavasti pidempi. Leikkipaikkojen peruspalvelutarjonta on säilytettävä koko keskustaaajama-alueella myös ns. vanhoillakin alueilla kohtuullisella tasolla.

6 RAKENNETTAVAT, PERUSKORJATTAVAT JA POISTETTAVAT LEIKKIPAIKAT

Uusien kohteiden suunnittelu on tapahtunut uusimman maankäytöntoteutusohjelman perusteella. Tehtaansuon uudisrakentaminen ja Värimestarinpuiston rakentaminen ovat lähteneet käyntiin, joten tämän alueen leikkipaikan rakentaminen alkaa olla ajankohtaisia. Hangonsillan asuntorakentaminen on hyvässä vauhdissa ja puistojen rakentaminen leikkipuistoinen on erittäin ajankohtaista lähivuosina. Metsäkaltevan Paljoenpuistoon kaavoitetun leikkipaikan rakentaminen ei ole vielä ajankohtaista hitaasti käyntiin lähteneen uudisrakentamisen vuoksi. Hakalassa olevien leikkipaikkojen palveluverkkoaukko on todettu jo aikaisemmassa leikkipaikkaohjelmassa ja alueelle on suunniteltu tuleva leikkipaikka Hiidenkiukaanpuistoon. Hiidenkiukaanpuiston perustaminen nousi tässä ohjelmassa entistä tärkeämmäksi, kun perhepäivähoitajien matkat leikkipaikoille selvitettiin. Leikkipaikka tulisi rakentaa tämän leikkipaikkaohjelmakauden aikana.

Hyvinkäänkylän alue on edelleen ilman leikkipuistoa. Leikkipaikan rakentaminen alueelle sisältyi jo aikaisemman leikkipaikkaohjelman suunnitelmaan. Kun huomioidaan lapsimäärän kehitys, asuintalojen mukanaan tuomat leikkipihat ja päiväkotien ja koulujen pihaverkostot sekä saadut palautteet uuden leikkipaikan tarvetta arvioitaessa, joudutaan Hyvinkäänkylän leikkipaikan toteuttaminen jättämään pois vielä tältäkin ohjelmakaudelta. Kyllikinpuiston kunnostus on ollut harkinnan alla vähäisen lapsimäärän vuoksi. Kunnostustoivepalautteen myötä, päiväkotien ja koulujen pihojen sijaitessa kaukana alueelta sekä viereisten leikkipaikkojen sijaitessa yli 250 metrin päässä, on leikkipaikka päätetty ottaa kunnostuksen piiriin. Alueella tapahtuva sukupolvenvaihdos tuo taas uusia lapsia leikkipaikan käyttäjiksi tulevaisuudessa. Rakennettavat, peruskorjattavat ja poistettavat leikkipaikat on esitetty kartalla (Liite 7).

6.1 RAKENNETTAVAT LEIKKIPAIKAT

			nykyinen / arvioitu lapsimäärä
Värimestarinpuisto	asuinalueleikkipaikka	Tehdas	122 / 50
Ellis Islandin puisto	asuinalueleikkipaikka	Hangonsilta	122 / 80
Hiidenkiukaanpuisto	korttelileikkipaikka	Hakala	264
Ilmarisenkentät	asuinalueleikkipaikka	Konepajan alue	225

Seuraava ohjelmakausi 2023 =>

Paljoenpuisto	asuinalueleikkipaikka	Metsäkalteva	49
Nikkilänpuisto	asuinalueleikkipaikka	Hyvinkäänkylä	143

6.2 PERUSKORJATTAVAT LEIKKIPAIKAT

Peruskorjaustarpeen arviointia varten on Infrayksikössä tehty leikkipaikkojen turvatarkastus ja arviointi leikkivälineiden ja muiden kalusteiden kunnosta ja jäljellä olevasta käyttöajasta. Näiden perusteella kunnostettaviksi leikkipaikoiksi ohjelmakaudelle 2019-2023 on valikoitu:

			nykyinen lapsimäärä
Kyllikinpuisto	korttelileikkipaikka	Kyllikintie 1 a	17
Veikkaripuisto	asuinalueleikkipaikka	Rapakonpolku 1	94
Viertolanpuisto	asuinalueleikkipaikka	Nukarinkatu 8 a	168
Karjalanpuisto	korttelileikkipaikka	Karjalantie 1 a	53
Parantolanpuisto	asuinalueleikkipaikka	Sandelininkatu 2	233
Ampujanpuisto	korttelileikkipaikka	Sinivuokontie 13 a	64
Martinniitynpuisto	asuinalueleikkipaikka	Luhtatie 32	210
Sahanmäenpuisto	asuinalueleikkipaikka	Munckinkatu 65 a	236

Seuraava ohjelmakausi 2023 =>

Sammonpuisto, Vehkoja	korttelileikkipaikka	Sammontie 1	89
Pajupuisto, Vehkoja	korttelileikkipaikka	Pajuntie 2a	55

6.3 POISTETTAVAT LEIKKIPAIKAT

	tyyppi		
Nummenrannanpuisto	korttelileikkipaikka	Vuorisentie 11	41

Edellisellä ohjelmakaudella on ehdotettu, että Sammonpuiston ja Pajupuiston leikkipaikat poistetaan ja niiden väliselle alueelle sijoittuva Kaskenpuiston leikkipaikka otetaan uudelleen käyttöön. Sammonpuiston ja Pajupuiston leikkipaikkojen sijoittumista katualueiden keskelle ei katsota turvallisiksi. Kaskenpuiston alueella on tilaa toteuttaa hieman isompi ja monipuolisempi leikkipaikka. Tekninen lautakunta päätti 26.3.2019, että leikkipaikkaohjelmaan esitettyjä poistoja Sammon- ja Pajupuiston osalta ei tehdä. Kaskenpuiston rakentamista ei aloiteta vuonna 2019. Kaskenpuiston rakentaminen ole ajankohtaista niin kauan kuin Sammonpuisto ja Pajupuisto ovat toiminnassa.

Ohjelmakaudella tulee näin ollen purettavaksi ainoastaan Nummenrannanpuiston leikkipaikka. Asiasta on tehty päätös jo edellisen edellistä ohjelmaa hyväksyessä. Nummenrannanpuiston korvaa läheinen Tiilenpuiston asuinalueleikkipaikka. Leikkipaikalta poistetaan leikkivälineitä sitä mukaa kun ne eivät enää täytä turvallisuusvaatimuksia.

7 LEIKKIPAIKKOJEN TURVALLISUUS

Kaupungin hallintavastuulla olevien leikkipaikkojen välineiden ja rakenteiden tulee täyttää eurooppalaiset leikkipaikkastandardit ja Suomen Standardisoimisliiton käyttöönottamat standardit SFS-EN 1176:2017 (Leikki- ja liikuntapaikkojen standardi). Yleisiä alueita koskee myös laki kuluttajaturvallisuudesta (920/2011). Muita turvallisuuteen liittyviä säädöksiä sekä palvelun turvallisuuden arvioinnissa huomioitavia ohjeita ovat:

- Hallintolaki (434/2003)

- Valtioneuvoston asetus kulutustavaroista ja kuluttajapalveluksista annettavista tiedoista (613/2004)
- Valtioneuvoston asetus eräitä kuluttajapalveluja koskevasta turvallisuusasiakirjasta (1110/2011)
- Tukes -ohje 6/2015 Kulutustavaroista ja kuluttajapalveluista annettavista tiedoista
- Tukes -ohje 27.12.2011 Kuluttajaturvallisuuslain mukainen turvallisuusasia-kirja

Leikkipaikkojen on tarkoitus tarjota lapsille mahdollisuus kohdata hyväksyttävii riskejä innostavassa, haastavassa ja valvotussa oppimisympäristössä. Leikkipaikoilla pienille riskeille altistuminen on hyödyllistä lapsen kehitykselle. Leikkivälinestandardin (EN 1176-1) ensisijainen tarkoitus onkin estää loukkaantumiset, jotka johtavat vammautumiseen tai kuolemaan. Toissijainen tarkoitus on vähentää vakavia seuraamuksia, jotka aiheutuvat satunnaisista väärinarvioinneista.

Edellisen leikkipaikkaohjelman yhteydessä laadittiin tuoteturvallisuusvalvonnan leikkipaikan omistajalta vaatima turvallisuusasiakirja. Siinä määritellään leikkipaikkojen turvallisuuteen liittyvät tehtävät ja vastuut. Turvallisuusasiakirjaa (liite 8) on tämän ohjelman yhteydessä hieman päivitetty tarkastusten ja raportoinnin osalta. Lisääntyvät tarkastukset ja raportointi sekä käyttöönotto tarkastuksen lomassa tehtävä riskinarviointi vie aikaa koulutetultakin henkilöltä ja vaatii lisää resursseja leikkipaikkojen tarkastukseen.

Turvallisuusasiakirjan liitettä 6: Toiminnallisen tarkastuksen pöytäkirjapohja (esimerkkinä Veturipuisto) tullaan päivittämään jokaisen leikkipaikan osalta samanlaiseen muotoon kuin Veturipuiston tarkastuksen pöytäkirjapohja.

Leikkipaikkapalvelujen turvallisuuden kannalta riittävä kunnossapito on avainasemassa. Turvalliset leikkipaikat muuttuvat helposti vaarallisiksi, jos niiden kunnossapitoa laiminlyödään. Leikkipaikkojen turvallisuudesta huolehtii Infrayksikkö säännöllisin tarkastuksin ja tarvittavin korjauksin. Yksikössä työskentelee kaksi Viherympäristöliiton sertifioimaa leikkipaikkojen turvallisuustarkastajaa. Dokumentoinnissa tärkeää on, että ylläpidossa havaitut poikkeavuudet ja niistä aiheutuneet toimenpiteet kirjataan ylös. Onnettomuuksien sattuessa esimerkiksi viranomaisen voi pyytää nähtäväksi dokumentteja, joilla todistetaan ylläpidon riittävyys ja asianmukaisuus.

Viranomaistarkastuksista on vastannut 1.5.2016 alkaen Turvallisuus- ja kemikaalivirasto (TUKES). Nämä tarkastukset eivät kuitenkaan kata vuosittain kaikkia leikkipaikkoja.

Vastuu palvelun turvallisuudesta jakautuu monelle eri taholle, kuten välinetoimittajille, suunnittelijoille, rakentajille, käyttäjille ja palvelun tarjoajalle. Jokainen osaltaan huolehtii ja on vastuussa turvallisuudesta. Vastuu palvelun turvallisuudesta jakautuu siis myös käyttäjille. Vanhemmilla on myös vastuu leikkipaikalla leikkivälineistä lapsistaan. Pieniä lapsia on aina pidettävä silmällä leikkipaikoilla, eikä heitä saa jättää sinne yksin ilman aikuisen tukea ja turvaa. Käyttäjän vastuulla on esimerkiksi se, ettei lapsia saa nostaa leikkivälineisiin. Lasten on itse päästävä niihin, sillä leikkivälineet on suunniteltu niin, että niihin pääsevät kiipeämällä sen ikäryhmän ja liikunnallisen tason omaavat lapset, joiden motoriikalle välineet on suunniteltu. Jos esimerkiksi leikkivälineseen, joka on tarkoitettu yli 5 vuotiaille nostetaan 2 vuotias lapsi, saattaa leikkiväline olla vaarallinen pienelle, jo pelkästään mitoituksen vuoksi.

Kuluttajaturvallisuuslain 5 §:n (Huolellisuusvelvoite) mukaan toiminnanharjoittajan on olosuhteiden vaatiman ammattitaidon edellyttämällä tavalla varmistettava siitä, että kulutustavarasta tai kuluttajapalvelusta ei aiheudu vaaraa kenenkään terveydelle tai omaisuudelle.

Leikkipaikkoja ei ole tarvetta aidata automaattisesti. Aitaamistarve määritetään riskinarvioinnissa. Vilkaasti liikennöity tie tai syvä vesistö leikkipaikan välittömässä läheisyydessä ovat syitä aitaamiseen.

Kaupunginpuutarhuri vastaa palvelun tarjoajana leikkipaikkojen turvallisuusjärjestelmän toiminnasta.

7.1 TUKESIN TARKASTUS

TUKESin ylitarkastaja on tarkastanut Hyvinkäällä kaksi leikkipuistoa 4.10.2018.

Kuluttajapalvelun turvallisuuden parantamiseksi Tukes suosittelee seuraavia toimenpiteitä palvelun turvallisuuden varmistamiseksi ja edistämiseksi.

Neljä turvallisuustavoitetta toteutettavaksi:

1. Suorittaa loppuun infokylttien päivitystyö. Kylttien sisällössä tulisi huomioida tarkastuksessa esille tuodut asiat.
2. Tunnistaa leikkikenttäalueet (myös yksittäiset välineet), joiden vastuutaho ei ole tiedossa ja luoda toimintatavat/ menettelyt, joiden avulla varmistutaan alueiden riittävästä turvallisuudesta. Tällaisia tilanteita voi syntyä esimerkiksi kouluja lopetettaessa, kaupungin organisaation muuttuessa tai kyläyhdistyksen / seuran hankkiessa omia välineitä alueille. Myös hoitosopimuksia tehtäessä esimerkiksi kyläyhdistyksien / seurojen kanssa tulee varmistua, että ylläpito on riittävää koko sopimuskauden.
3. Kehittää onnettomuuskirjapitoa ja palautteen keruuta sellaiseksi, että sen avulla pystyisi kehittämään / parantamaan turvallisuutta.
4. Sähköisten järjestelmien käyttöönotto ylläpidon tueksi.

Turvallisuustavoitteiden kohdat 1-3 on huomioitu, ovat työn alla tai jo toteutettu. Sähköisten järjestelmien käyttöönotto ylläpidon tueksi vaatii vielä prosessien ja järjestelmien kehittämistä sekä taloudellisia resursseja ohjelmien ja laitteiden hankintaan.

7.2 LEIKKIPAikkojen KUNNOSSAPITO

Leikkipaikat vaativat jatkuvaa kunnossapitoa ja säännöllisiä tarkastuksia. Kunnossapitokustannuksilla on monessa kohteessa suurempi vaikutus kuin kertaluontoisella investoinnilla, ja kunnossapitoon tuleekin kiinnittää huomiota myös suunnitteluratkaisuissa. Leikkipaikkojen kunnossapitoon vaikuttavat käyttäjämääristä aiheutuva pintojen ja materiaalien kulumisen, välineiden kulumisen aiheuttamat korjaustarpeet sekä ilkeältä ja muuttuvat turvallisuusohjeet ja standardit.

Hiekkalaatikoiden hiekanvaihdon ja keinuistuimien poiston talveksi hoitaa Infrayksikkö. Siisteydestä ja kunnossapitotarpeen arvioinnista vastaa viikoittaisin tarkastuksin Infrayksikkö alueellaan ja eteläisellä alueella alueen hoidosta vastaava urakoitsija. Alueen urakoitsija myös ilmoittaa Infrayksikköön leikkivälineissä havaitut puutteet. Infrayksikkö suorittaa kaikkien leikkipaikkojen leikkivälineiden tarvitsemat kunnostustoimenpiteet.

Aikaisempina vuosina turva-alueilla käytetty hiekka/sora ei ole parasta laatuaan iskunvaimennuksen kannalta. Pehmentämistä eli jyrsimistä pitäisi tehdä, niin että saataisiin vaihdettua muutaman puiston turvasorat vuodessa. Turvasoran vaihto-operaatio tulisi aloittaa mahdollisimman pian.

Leikkipaikoilla ei suoriteta talvikunnossapitoa.

8 KYTÄJÄN KYLÄLEIKKIPAIKAN MAANOMISTUS ILMAN PALVELUNTARJOAJAN STATUSTA

Kytäjän Isokylän asemakaava-alueella on monia puistoalueita. Kytäjän alueen kyläleikkipaikka sijoittuu alueelle Isonkylänpuistoon. Puistoalueet ovat kaupungin omistuksessa, mutta tehdyn sopimuksen mukaan puistoalueiden suunnittelusta, rakentamisesta, ja kunnossapidosta vastaa asemakaava-alueen alkuperäinen omistaja. Näin ollen asemakaava-alueen alkuperäinen omistaja (hankittuaan leikkipaikan välineistön ja rakentamisen sekä vastaten kunnossapidosta) katsotaan vastuulliseksi leikkipaikan palveluntarjoajaksi. Kunnan ainoa yhteys palveluun on alueen maanomistus. Palveluntarjoaja on aina vastuussa turvallisuudesta, vaikka myös palvelun käyttäjällä on vastuu noudattaa palvelun käyttämisestä annettuja ohjeita.

Kunnan olisi hyvä varmistua siitä, että kunnossapito on riittävää ja että turvallisuusasiakirja on laadittu. Kunnan olisi hyvä myös keskustella toimintamallit palvelun lopettamiseen (esimerkiksi tilanteessa, jossa palvelun tarjoajan voimavarat ehtyvät).

9 LEIKKIPAIKKAOHJELMAN RAHOITUS

Ohjelman toteutuminen edellyttää keskimäärin 150 000 euron investointeja uusien puistojen rakentamiseen vuosittain. Poikkeuksena Ellis Islandin puisto, jonka kustannusarvio on noin 600 000 euroa. Vuosittain peruskorjauksiin tulisi varata 120 000 euroa. Viiden vuoden rahoitustarve uusiin puistoihin on siis noin 1 050 000 euroa ja saneerauksiin 600 000 euroa. Toteutettavat kohteet ja niiden rahoitus päätetään aina vuodeksi kerrallaan talousarvion käsittelyn yhteydessä.

Ohjelman myötä on syytä varautua leikkipaikkojen rakennus- sekä ylläpitokustannusten kasvuun nykyisestä seuraavan 5 vuoden aikana. Monet uudet kohteet tulevat olemaan suurempia ja monipuolisempia kuin pienet ja vaatimattomat poistettavat kohteet tällä hetkellä ovat. Ylläpitoresurssien tarpeen voidaan olettaa kasvavan, vaikka leikkipaikkojen määrä pysyy ennallaan tai hiukan jopa vähenee.

Pääasiassa Hyvinkään kaupunki on tähän mennessä investoinut kahden leikkipuiston saneeraamiseen vuosittain. Se tarkoittaa sitä, että leikkipuistoja saadaan saneerattua 10 vuodessa 20 kpl. Kaikkien leikkipuistojen (50 kpl) saneeraamiseen menee siis 25 vuotta. Leikkipuistovälineiden elinkaari on korkeimmillaan noin 15 vuotta. Hyvinkään kaupungin leikkipaikat kärsivät siis korjausvelasta, mikä voi johtaa turvallisuuden heikkenemiseen. Mikäli leikkipuistoja pystyttäisiin saneeraamaan 3 kpl/vuosi, menisi kaikki leikkipaikat kattavaan korjauskiertoon vajaan 17 vuotta, mikä olisi turvallisuuden näkökulmasta huomattavasti parempi kiertoväli. Turvasoran vaihtaminen puistoihin vaatii myös taloudellisia resursseja.

10 POHDINTAA

Lapsimäärien todennäköisesti tulevaisuudessa laskiessa, tulee leikkipaikkatiheyttä pohtia kriittisesti. Määrällisesti laaja leikkipaikkaverkosto on kallis kunnossapitää. Laskennallista matkaa leikkipaikalle tulisi tätä seikkaa vasten enemmän kasvattaa kuin supistaa.

Leikkipaikkojen tarpeeseen vaikuttaa erityisesti omakotitalovaltaisella alueella asukkaiden ikäjakauma. Uudella alueella lapsia on paljon. Vuosien kuluessa lasten osuus alkaa pienentyä. Sitten alue vähitellen siirtyy

seuraavan sukupolven haltuun, jolloin lasten määrä alkaa jälleen lisääntyä. Myös isovanhemmat ja lapsenlapset muodostavat merkittävän leikkipaikkoja käyttävän ryhmän.

Leikkipaikkatarvetta sekä kunnostettavien leikkipaikkojen välineistöä arvioitaessa ja uusissa on edellä mainittu asuinalueiden väestörakenneheilahtelu jokseenkin haasteellinen huomioon otettava asia. Kustannustehokasta olisi hankkia alueelle ainoastaan kulloistakin leikkipaikan vaikutusalueen lasten ikärakennetta vastaavia leikkivälineitä. Kuitenkin on mahdollista, että alueelle muuttaa alueen ikärakenteesta poikkeavia lapsia, jolloin heidän ikäryhmälleenkin pitää olla välineitä. Leikkipaikan välineistöä uusittaessa tuleekin suunnittelussa huolehtia siitä, että kaikille leikkipaikkatyyppin mukaisille ikäryhmille on leikkivälineitä tarjolla.

Kunnossapito- ja korjaustarpeet ovat suurempia leikkipaikoilla, joiden vaikutusalueella on paljon lapsia. Leikkipaikkojen vaikutusalueilla asuvien lasten määrää tarkastelemalla voidaan päätellä kunnostus- ja korjaustarpeiden kehittymisen kiireellisyyttä. Lasten määrä vaikuttaa myös toiminnallisten tarkastusten määrään ja tarpeeseen. Leikkipaikoilla, joiden vaikutusalueella asuu satoja lapsia, tulee myös arvioida leikkivälineiden riittävyttä, kun puisto menee peruskorjaussuunnitteluun.

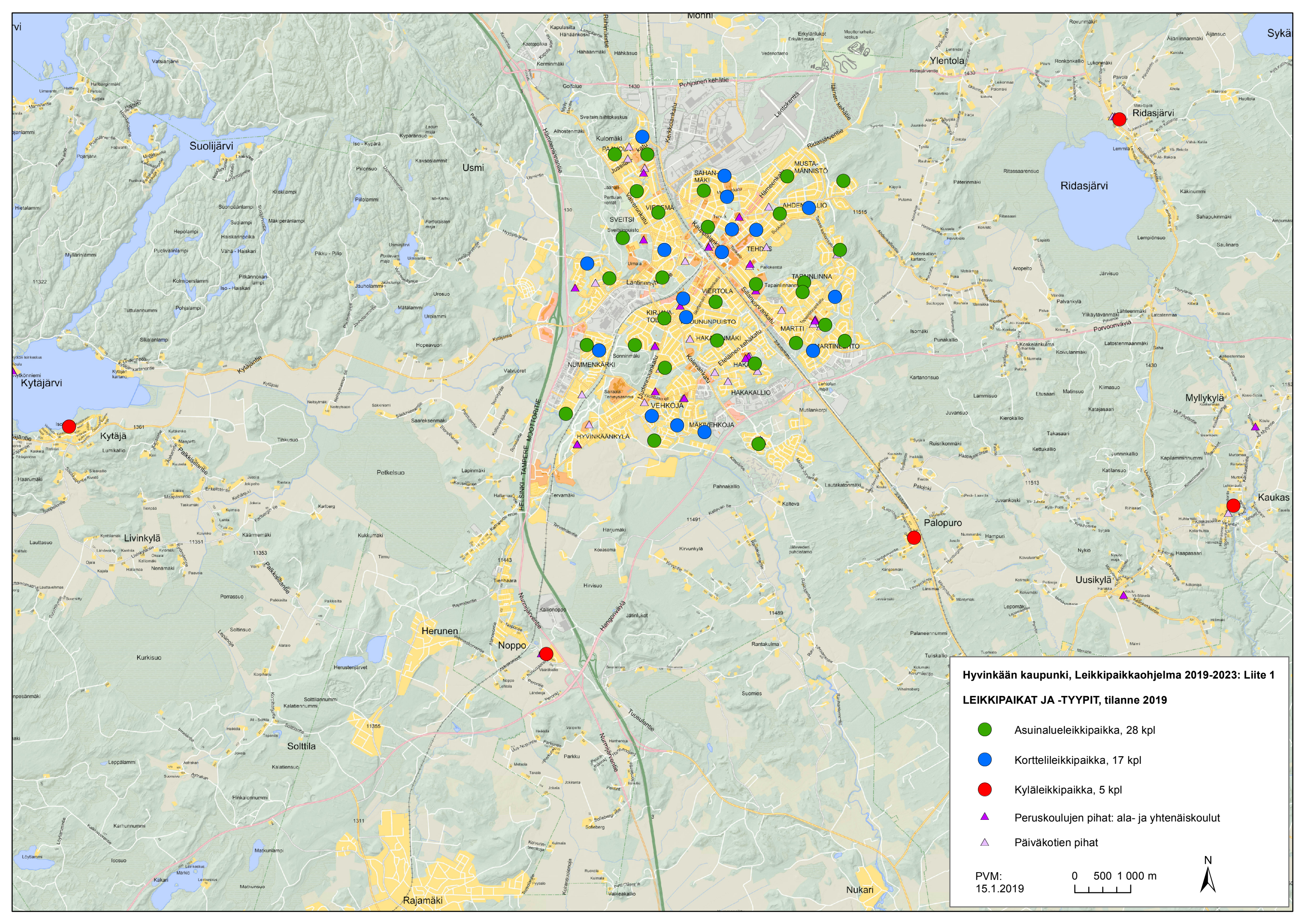
Kuntien tiukka taloudellinen tilanne pakottaa miettimään leikkipaikkojen määrän rationalisointia. Nykyään taloyhtiöiden pihalle rakennetaan lapsille leikkivälinein varustettu piha, joten uusilla kerrostalovaltaisilla alueilla korttelileikkipaikkojen tarve on periaatteessa hyvin vähäinen. Tässä ohjelmassa on pyritty tarkastelemaan kunnan päiväkotien ja koulujen pihojen sijaintia suhteessa kunnan leikkipaikkojen sijainteihin. Päiväkotien pihat on varusteltu 0-6 vuotiaiden ja koulujen pihat 7-15 vuotiaiden tarpeisiin. Päiväkotien pihat ovat yleensä vapaana arkisin klo: 17.00 jälkeen sekä viikonloppuisin. Niitä leikkipaikkoja voidaan käyttää toiminta-ajan ulkopuolella. Myös koulujen pihat ovat vapaana iltaisin ja viikonloppuisin. Esimerkiksi Hyvinkäänylly ei ole ollut täysin ilman leikkipaikkaa, sillä siellä toimii kaksi päiväkotia, joiden piha-alueita voivat lapset käyttää päiväkodin toiminta-ajan ulkopuolella. Tulevaisuudessa tulisi arvioida, voidaanko joissain tapauksissa kunnan leikkipaikka poistaa, jos päiväkodin piha on vieressä? Tai voitaisiinko tilapalveluiden kanssa perustaa yhteinen leikkipaikka ja jakaa kustannukset? Perhepäivähoitajien asiakkaat ja lapset, joita hoidetaan kotona tarvitsevat kuitenkin leikkipaikan päiväsaikaan.

Palautteesta ja useiden kaupunkien rakennuttamista teemaleikkipuistoista sekä niiden suosioista voidaan päätellä, että nykyään monet lapset ja heidän vanhempansa toivovat leikkipaikalta enemmän kuin keinun, hiekkalaatikon ja pienen kiipeilytelineen. Isot, monipuoliset ja virikkeelliset leikkipuistot ovat suosittuja. Niihin ollaan valmiita kulkemaan kotoa hieman pidempikin matka. Tulevaisuudessa tulisi pyrkiä siihen, että tasaisesti ympäri kaupunkia olisi noin 6-8 suurta ja monipuolista leikkipaikkaa, joihin tullaan vähän kauempaakin. Leikkipaikkaluokitus olisi asuinalueleikkipaikan kaltainen tai astetta isompi. Tilaa tämän kaltaisille leikkipaikoille löytyy muun muassa Hangonsillasta, Parantolanpuistosta, Kaskenpuiston alueelta Vehkojalta, Vieremänpuistosta, Martissa sijaitsevista leikkipaikoista, Aittapuistosta Paavolasta sekä Konepajan alueelle suunnitellusta Ilmarisenkentät-leikkipaikasta.

Liikunnalliset leikit ja ulkona leikkiminen on tutkittu ja todettu olevan lapsille hyväksi. Kuntien tulisi mahdollistaa ja kannustaa lapsia ulkona leikkimiseen. Paras kannustin on mielenkiintoiset, monipuoliset virikkeelliset ja sopivasti haastavat, mutta kuitenkin turvalliset leikkipaikat.

LIITTEET:

- LIITE 1 Leikkipaikat ja -tyypit, tilanne 2019
- LIITE 2 Leikkipaikkojen vaikutusalueet, 500 m ja 250 m keskustaajamassa vuonna 2023
- LIITE 3 Tietoja alle 12-vuotiaiden lasten määrästä Hyvinkäällä ikäryhmittäin
- LIITE 4 Leikkipaikkojen tyypit ja kohteiden vaikutusalueilla asuvien alle 12-vuotiaiden lasten määrä ikäryhmittäin vuonna 2018
- LIITE 5 Leikkipaikkojen todelliset vaikutusalueet sekä alueet, joilla ei ole leikkipalveluita, liikenteellinen rajaus, säde 500 m ja 250 m
- LIITE 6 Leikkipaikkojen todelliset vaikutusalueet sekä alueet, joilla ei ole leikkipalveluita, liikenteellinen rajaus, säde 700 m ja 500 m
- LIITE 7 Ohjelmakauden toimenpidekohteet
- LIITE 8 Turvallisuusasiakirja puistojen leikkipaikoille



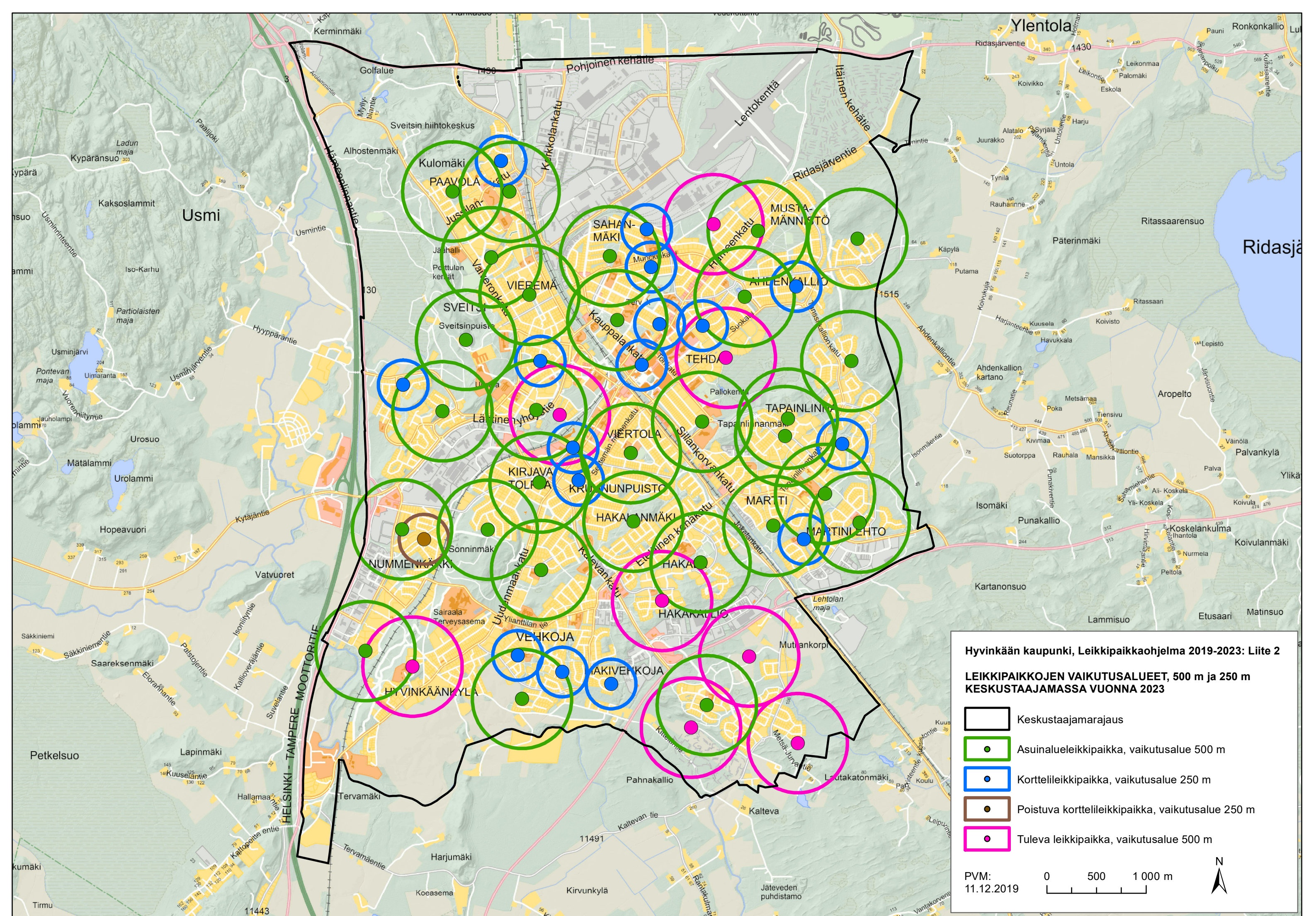
Hyvinkään kaupunki, Leikkipaikkaohjelma 2019-2023: Liite 1

LEIKKIPAIKAT JA -TYYPI, tilanne 2019

- Asuinalueleikkipaikka, 28 kpl
- Korttelleikkipaikka, 17 kpl
- Kyläleikkipaikka, 5 kpl
- ▲ Peruskoulujen pihat: ala- ja yhtenäiskoulut
- ▲ Päiväkotien pihat

PVM: 15.1.2019

0 500 1 000 m



Hyvinkään kaupunki, Leikkipaikkaohjelma 2019-2023: Liite 2

LEIKKIPAIKKOJEN VAIKUTUSALUEET, 500 m ja 250 m Keskustaaajamassa Vuonna 2023

- Keskustaaajamarajaus
- Asuinalueleikkipaikka, vaikutusalue 500 m
- Korttelileikkipaikka, vaikutusalue 250 m
- Poistuva korttelileikkipaikka, vaikutusalue 250 m
- Tuleva leikkipaikka, vaikutusalue 500 m

PVM: 11.12.2019

0 500 1 000 m

N

LEIKKIPAIIKKAOHJELMA 2019-2023, TIETOJA ALLE 12-VUOTIAIDEN LASTEN MÄÄRÄSTÄ HYVINKÄÄLLÄ IKÄRYHMITTÄIN

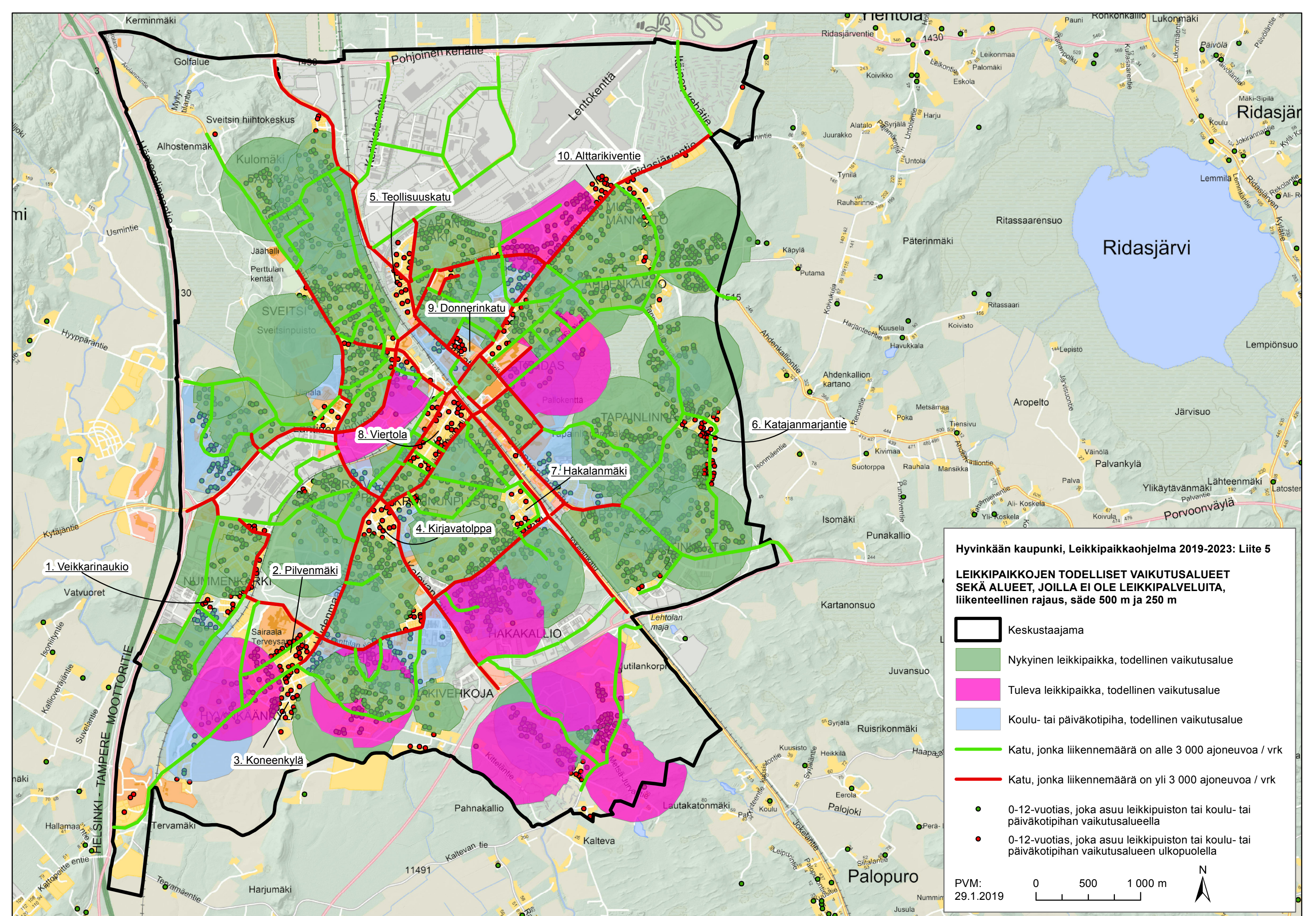
tammikuu 2019

Kunnassa asuvien 0-12-vuotiaiden lasten kokonaismäärä		6271	hlö
	0-2-vuotiaiden lasten määrä (2018-2016 syntyneet)	1164	hlö
	3-6-vuotiaiden lasten määrä (2015-2012 syntyneet)	1866	hlö
	7-12-vuotiaiden lasten määrä (2011-2006 syntyneet)	3241	hlö
Keskustaajamassa asuvien 0-12-vuotiaiden lasten kokonaismäärä		5588	hlö
	0-2-vuotiaiden lasten määrä (2018-2016 syntyneet)	1075	hlö
	3-6-vuotiaiden lasten määrä (2015-2012 syntyneet)	1668	hlö
	7-12-vuotiaiden lasten määrä (2011-2006 syntyneet)	2845	hlö
Keskustaajaman ulkopuolella (tai sijainti tuntematon) asuvien 0-12-vuotiaiden lasten kokonaismäärä		683	hlö
	0-2-vuotiaiden lasten määrä (2018-2016 syntyneet)	89	hlö
	3-6-vuotiaiden lasten määrä (2015-2012 syntyneet)	198	hlö
	7-12-vuotiaiden lasten määrä (2011-2006 syntyneet)	396	hlö
Leikkipuistojen ympyrävaikutusalueilla (säde 500 m ja 250 m) asuvien 0-12-vuotiaiden lasten kokonaismäärä keskustaajamassa		4940	hlö
	0-2-vuotiaiden lasten määrä (2018-2016 syntyneet)	968	hlö
	3-6-vuotiaiden lasten määrä (2015-2012 syntyneet)	1476	hlö
	7-12-vuotiaiden lasten määrä (2011-2006 syntyneet)	2496	hlö
Leikkipuistojen ympyrävaikutusalueiden (säde 500 m ja 250 m) ulkopuolella asuvien 0-12-vuotiaiden lasten kokonaismäärä keskustaajamassa		648	hlö
	0-2-vuotiaiden lasten määrä (2018-2016 syntyneet)	107	hlö
	3-6-vuotiaiden lasten määrä (2015-2012 syntyneet)	192	hlö
	7-12-vuotiaiden lasten määrä (2011-2006 syntyneet)	349	hlö
Leikkipuistojen ympyrävaikutusalueilla (säde 700 m ja 500 m) asuvien 0-12-vuotiaiden lasten kokonaismäärä keskustaajamassa		5545	hlö
	0-2-vuotiaiden lasten määrä (2018-2016 syntyneet)	1068	hlö
	3-6-vuotiaiden lasten määrä (2015-2012 syntyneet)	1659	hlö
	7-12-vuotiaiden lasten määrä (2011-2006 syntyneet)	2818	hlö
Leikkipuistojen ympyrävaikutusalueiden (säde 700 m ja 500m) ulkopuolella asuvien 0-12-vuotiaiden lasten kokonaismäärä keskustaajamassa		44	hlö
	0-2-vuotiaiden lasten määrä (2018-2016 syntyneet)	7	hlö
	3-6-vuotiaiden lasten määrä (2015-2012 syntyneet)	10	hlö
	7-12-vuotiaiden lasten määrä (2011-2006 syntyneet)	27	hlö
Leikkipuistojen todellisilla vaikutusalueilla (liikenteellinen rajausta ja säde 500 ja 250 m) asuvien 0-12-vuotiaiden lasten kokonaismäärä keskustaajamassa		4609	hlö
	0-2-vuotiaiden lasten määrä (2018-2016 syntyneet)	892	hlö
	3-6-vuotiaiden lasten määrä (2015-2012 syntyneet)	1364	hlö
	7-12-vuotiaiden lasten määrä (2011-2006 syntyneet)	2353	hlö
Leikkipuistojen todellisten vaikutusalueiden (liikenteellinen rajausta ja säde 500 ja 250 m) ulkopuolella asuvien 0-12-vuotiaiden lasten kokonaismäärä keskustaajamassa		979	hlö
	0-2-vuotiaiden lasten määrä (2018-2016 syntyneet)	183	hlö
	3-6-vuotiaiden lasten määrä (2015-2012 syntyneet)	304	hlö
	7-12-vuotiaiden lasten määrä (2011-2006 syntyneet)	492	hlö
Leikkipuistojen ja päiväkotien sekä koulupihojen vaikutusalueiden (säde 500 m ja 250 m) ulkopuolella asuvien 0-12-vuotiaiden lasten kokonaismäärä keskustaajamassa		278	hlö
	0-2-vuotiaiden lasten määrä (2018-2016 syntyneet)	40	hlö
	3-6-vuotiaiden lasten määrä (2015-2012 syntyneet)	75	hlö
	7-12-vuotiaiden lasten määrä (2011-2006 syntyneet)	163	hlö
Leikkipuistojen ja päiväkotien sekä koulupihojen todellisten vaikutusalueiden (liikenteellinen rajausta) ulkopuolella asuvien 0-12-vuotiaiden lasten kokonaismäärä keskustaajamassa		583	hlö
	0-2-vuotiaiden lasten määrä (2018-2016 syntyneet)	102	hlö
	3-6-vuotiaiden lasten määrä (2015-2012 syntyneet)	179	hlö
	7-12-vuotiaiden lasten määrä (2011-2006 syntyneet)	302	hlö

LEIKKIPAIKKOJEN TYYPIT JA KOHTEIDEN VAIKUTUSALUEILLA ASUVIEN ALLE 12-VUOTIAIDEN LASTEN MÄÄRÄ IKÄRYHMITTÄIN VUONNA 2018

tammikuu 2019

TULEVAT LEIKKIPAIKAT														
Leikkipaikan numero	Leikkipaikan nimi	Leikkipaikkatyyppi	Ympyränmuotoinen vaikutusalue, säde 500 m				Ympyränmuotoinen vaikutusalue, säde 500 m				Ympyränmuotoinen vaikutusalue, säde 500 m			
			0-2-vuotiaiden lasten määrä	3-6-vuotiaiden lasten määrä	7-12-vuotiaiden lasten määrä	lasten määrä yhteensä	0-2-vuotiaiden lasten määrä	3-6-vuotiaiden lasten määrä	7-12-vuotiaiden lasten määrä	lasten määrä yhteensä	0-2-vuotiaiden lasten määrä	3-6-vuotiaiden lasten määrä	7-12-vuotiaiden lasten määrä	lasten määrä yhteensä
(51.)	Ellis Islandin puiston leikkipaikka	Asuinalueleikkipaikka	33	35	54	122	83	99	142	324	8	12	11	31
(52.)	Hiidenkiukaanpuiston leikkipaikka	Korttelileikkipaikka	41	89	134	264	59	114	182	355	42	89	134	265
(53.)	Ilmarisen kenttien leikkipaikka	Asuinalueleikkipaikka	48	63	114	225	67	100	181	348	39	53	93	185
(54.)	Kaskenpuiston leikkipaikka	Asuinalueleikkipaikka	34	53	105	192	61	98	189	348	34	53	107	194
(55.)	Metsäkaltevanpuiston leikkipaikka	Asuinalueleikkipaikka	14	23	15	52	38	46	49	133	14	23	15	52
(56.)	Nikkilänpuiston leikkipaikka	Korttelileikkipaikka	18	45	80	143	43	86	148	277	14	34	64	112
(57.)	Värimestarinpuiston leikkipaikka	Asuinalueleikkipaikka	31	34	57	122	58	79	127	264	15	12	22	49
(58.)	Kultasiivenpuiston leikkipaikka	Korttelileikkipaikka	16	36	43	95	29	47	59	135	19	36	43	98
(59.)	Palojoenpuiston leikkipaikka	Korttelileikkipaikka	15	12	22	49	37	43	54	134	31	34	57	122
(60.)						0				0				0



Hyvinkään kaupunki, Leikkipaikkaohjelma 2019-2023: Liite 5

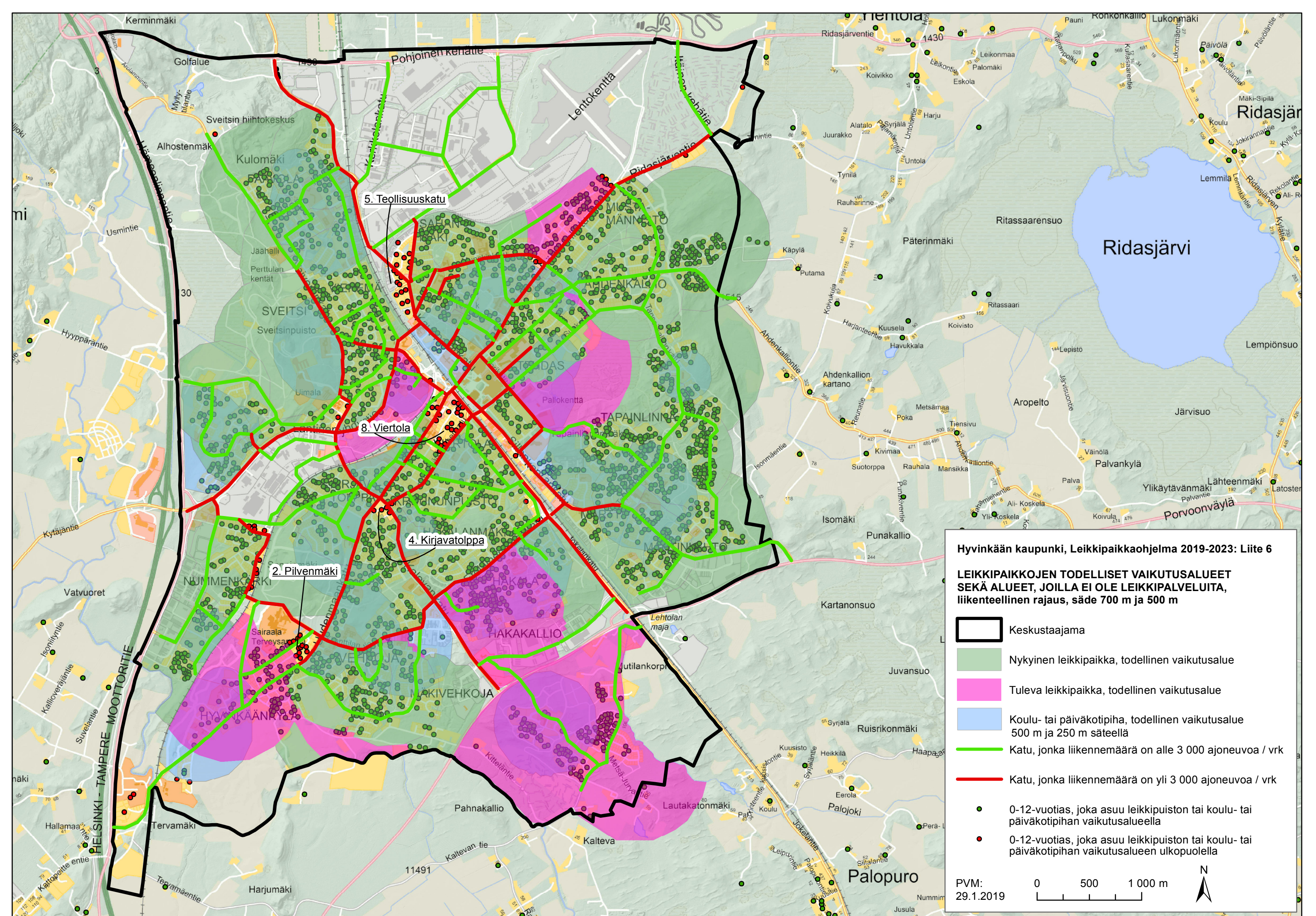
LEIKKIPAIKKOJEN TODELLISET VAIKUTUSALUEET SEKÄ ALUEET, JOILLA EI OLE LEIKKIPALVELUITA, liikenteellinen raja, säde 500 m ja 250 m

- Keskustaajama
- Nykyinen leikkipaikka, todellinen vaikutusalue
- Tuleva leikkipaikka, todellinen vaikutusalue
- Koulu- tai päiväkotipiha, todellinen vaikutusalue
- Katu, jonka liikennemäärä on alle 3 000 ajoneuvoa / vrk
- Katu, jonka liikennemäärä on yli 3 000 ajoneuvoa / vrk
- 0-12-vuotias, joka asuu leikkipuiston tai koulu- tai päiväkotipihan vaikutusalueella
- 0-12-vuotias, joka asuu leikkipuiston tai koulu- tai päiväkotipihan vaikutusalueen ulkopuolella

PVM: 29.1.2019

0 500 1 000 m

N



Hyvinkään kaupunki, Leikkipaikkaohjelma 2019-2023: Liite 6

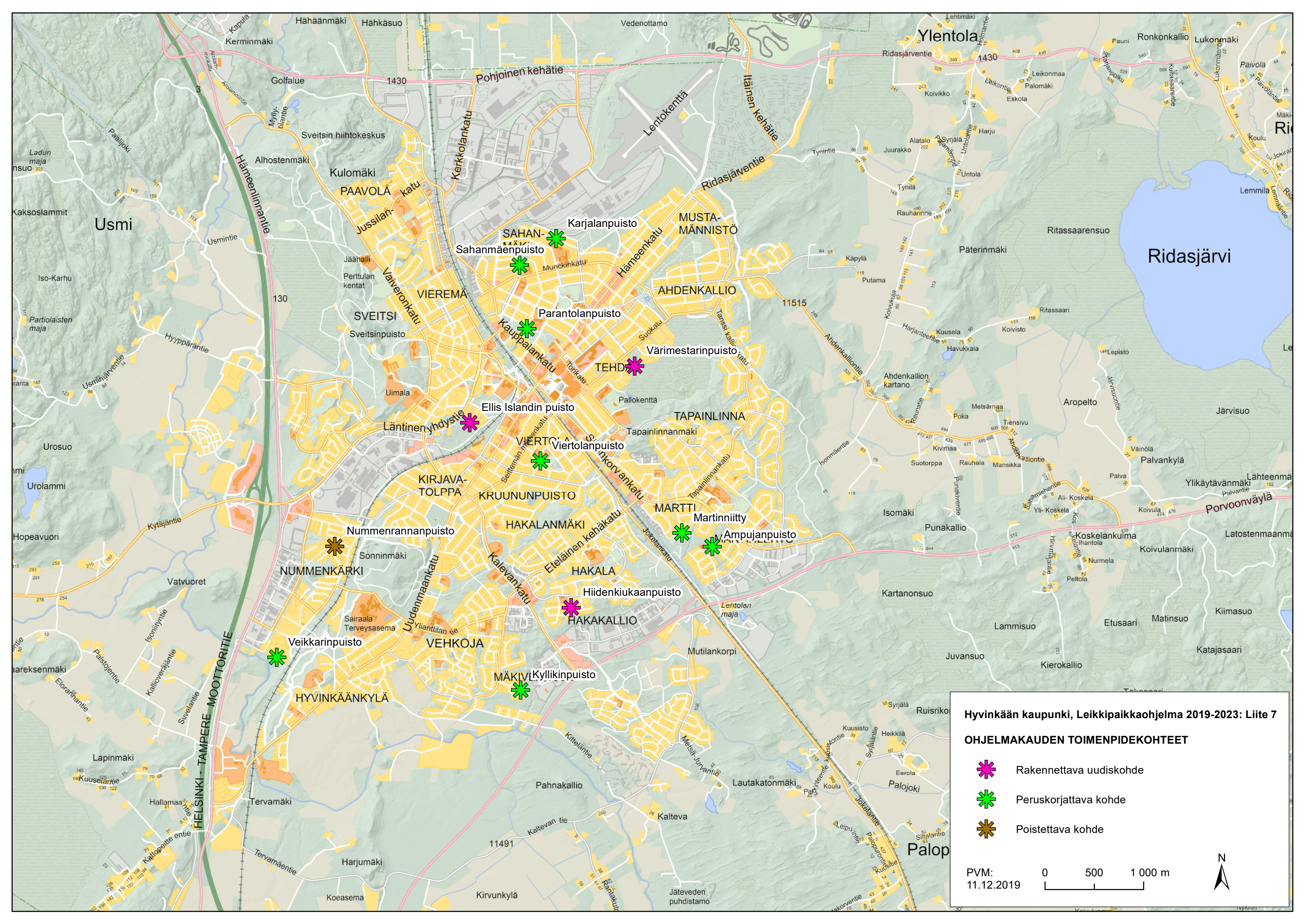
LEIKKIPAIKKOJEN TODELLISET VAIKUTUSALUEET SEKÄ ALUEET, JOILLA EI OLE LEIKKIPALVELUITA, liikenteellinen raja, säde 700 m ja 500 m

- Keskustaajama
- Nykyinen leikkipaikka, todellinen vaikutusalue
- Tuleva leikkipaikka, todellinen vaikutusalue
- Koulu- tai päiväkotipiha, todellinen vaikutusalue 500 m ja 250 m säteellä
- Katu, jonka liikennemäärä on alle 3 000 ajoneuvoa / vrk
- Katu, jonka liikennemäärä on yli 3 000 ajoneuvoa / vrk
- 0-12-vuotias, joka asuu leikkipuiston tai koulu- tai päiväkotipihan vaikutusalueella
- 0-12-vuotias, joka asuu leikkipuiston tai koulu- tai päiväkotipihan vaikutusalueen ulkopuolella

PVM: 29.1.2019




0 500 1 000 m

N



Hyvinkään kaupunki, Leikkipaikkaohjelma 2019-2023: Liite 7

OHJELMAKAUDEN TOIMENPIDEKOHTTEET

-  Rakennettava uudiskohde
-  Peruskorjattava kohde
-  Poistettava kohde

PVM: 11.12.2019

0 500 1 000 m



Turvallisuusasiakirja puistojen leikkipaikoille

1. Palvelun tarjoaja

Tämä turvallisuusasiakirja on laadittu koskemaan Hyvinkään kaupungin puistojen leikkipaikkoja, joita on yhteensä 49 kappaletta (liite 2). Leikkipaikkapalveluista kokonaisuudessaan vastaa kaupungin Tekninen keskus, Kuntatekniikka / Viheralueiden suunnitteluyksikkö.

2. Turvallisuusasioista vastaavat henkilöt ja varahenkilöineen sekä heidän tehtävänsä

Kokonaispalvelusta julkisten puistojen osalta vastaa kaupunginpuutarhuri.

Tehtävät

- koko turvallisuusjärjestelmän toiminnasta vastaaminen
- vuosittaisen tämän turvallisuusasiakirjan päivityskokouksen koolle kutsuminen ja asiakirjan päivitys vähintään kerran vuodessa
- korjaus- ja huoltotoiminnan vuosittaisen tavoitearvion laatiminen talousarvion puitteissa
- vastuuhenkilöiden nimeäminen, heidän leikkiturvallisuustyöhön liittyvien tehtäviensä määrittely sekä valtuuttaminen resurssien käyttöön
- vakavammista onnettomuustapauksissa terveys/ympäristövalvonnan ja mahdollisesti muiden viranomaisten informoiminen

Rakentamis- huolto ja korjaustoiminnasta vastaa työnjohtaja Pekka Nummela (pekka.nummela@hyvinkaa.fi, p. 040 768 4792).

Tehtävät

- tarkastus- ja huoltotoiminnan ylläpito ja dokumentoinnista huolehtiminen
- uusien työntekijöiden perehdyttäminen tähän turvallisuusasiakirjaan ja heidän työhönsä
- työntekijöiden riittävän osaamistason seuranta ja koulutustarpeiden kartoittaminen
- leikkipaikkojen sekä niiden varusteiden, kalusteiden ja rakenteiden luettelointi ja ajan tasalla pitäminen
- korjaus- ja huoltotoiminnan vuosittaisen tavoitearvion laatiminen
- varaosien tilaaminen
- työntekijöiden riittävän koulutuksen mahdollistaminen työsuunnittelussa
- leikkipaikan infotaulun päivitykset
- uusien kohteiden käyttöönottotarkastusten tekeminen
- lievempien onnettomuus- ja läheltä piti – tilanteiden kirjaaminen
- kaupunginpuutarhurin informoiminen turvallisuustyön yleisilanteesta

Leikkipaikkojen tarkastus- ja huoltotoiminnan vastuuhenkilönä toimii kirvesmies Reima Hosio. Tarkastus- ja korjaustöitä tekevät tarvittaessa myös puistotyöntekijät Kai Paloniemi ja Jari Kekki.

Tehtävät

- leikkipaikkojen turvallisuustilanteen seuranta kenttätyössä
- toiminnalliset ja vuositarkastukset, huollot ja korjaukset sekä muut hälytysluontoiset korjaukset
- tarkastusten, huoltojen ja korjausten kirjaaminen oikeisiin asiakirjoihin
- työnjohdon informoiminen turvallisuustyön yleistilanteesta

3. Ennakoitavat vaaratilanteet ja niiden mahdolliset seuraukset

Leikkipaikoilla esiintyvät tyypillisimmät onnettomuudet ovat eriasteisia pienempiä kolhuja ja naarmuja johtuen kaatumisista ja törmäyksistä ilman sen vakavampia pitkäaikaisia seurauksia.

Vakavampia tilanteita voi koitua leikkivälineistä tai leikkipaikan muista rakenteista putoamisista sekä erilaisista leikkivälineisiin juuttumisista. Myös leikkipaikalta karkaamiset tai leikin leviäminen leikkipaikan välittömään läheisyyteen voi aiheuttaa vahinkoa varsinkin, mikäli leikkipaikan läheisyydessä on esimerkiksi liikenneväylä tai vesistö. Vakavammat onnettomuudet voivat pahimmillaan johtaa pidempiaikaisiin vammoihin tai jopa kuolemaan.

4. Toimenpiteet vaarojen poistamiseksi tai tapaturmien ja onnettomuuksien ennalta ehkäisemiseksi

Pääasialliset toimenpiteet vaarojen ja onnettomuuksien ehkäisemiseksi ovat säännölliset tarkastus- ja huoltotoimet, joita käsitellään tämän asiakirjan kohdissa 7 ja 8. Ennaltaehkäisevänä toimenpiteenä on myös uusien ja saneerattavien kohteiden suunnitelmien tarkastaminen, jonka järjestäminen on kaupunginpuutarhurin vastuulla.

Leikkipaikkojen kunto- ja riskikartoitus Hyvinkään puistojen leikkipaikoilla on tehty Alueiden kunnossapitoyksikössä. Sen leikkipaikkakohtaiset tulokset esitetään erillisessä liitteessä 1, Leikkipaikkojen kunto- ja riskiarviointi 2017.

5. Ohjeet erilaisia onnettomuus-, vaara- ja vahinkotilanteita varten

Ohjeita onnettomuus- ja ilkivaltatapauksia varten esitetään kohteessa olevassa infotaulussa. Leikkipaikkojen vaara- ja onnettomuustilanteet ovat harvinaisia yksittäistapauksia. Mikäli joku leikkipaikkojen turvallisuuden vastuuhenkilö on vahingon sattuessa kohteessa, suorittaa hän vahingon mukaisen ensiavun ja soittaa tarvittaessa hätänumeroon 112 ja on tapahtumapaikalla varsinaisen ensiavun paikalle saapumiseen asti.

6. Palvelun tarjoamisessa mukana olevien turvallisuusasioihin perehdyttäminen ja kouluttaminen

Organisaation jokainen leikkipaikkojen turvallisuustyössä mukana oleva työntekijä perehdytetään koko tähän turvallisuusasiakirjaan perusteellisesti. Turvallisuudesta vastaavat henkilöt osallistuvat myös vuosittaiseen koko järjestelmän päivitystilaisuuteen. Kaikki uudet vakinaiset, määräaikaiset ja kausityöntekijät perehdytetään tähän asiakirjaan ennen töiden aloittamista. Perehdyttämisestä vastaa työnjohtaja Pekka Nummela. Kaikki leikkipaikkojen turvallisuustyössä mukana olevat henkilöt kuittaavat allekirjoituksellaan osallistumisensa perehdytykseen ja päivitystilaisuuksiin.

Organisaation jokaisen leikkipaikkojen turvallisuustyössä mukana olevan työntekijän tulee olla riittävästi koulutettu tehtäväänsä. Keskeisille turvallisuustöitä tekeville henkilöille pyritään järjestämään ajankohtaista täydenniskoulutusta sitä mukaa, kun uutta koulutettavaa ilmenee ja olemassa olevan tiedon kertaus tulee ajankohtaiseksi.

7. Välineistön, rakenteiden ja varusteiden tarkastaminen sekä niiden huolto kesäkaudella 1.5.-31.10.

Kaupungin leikkipaikkojen tarkastukset suoritetaan standardin EN SFS 1176-7 edellyttämällä tavalla ja alla olevien ohjeiden mukaisesti. Mikäli tarkastuksissa tai huollon yhteydessä havaitaan välineissä vakavia turvallisuuspuutteita, eikä niitä pystytä samassa yhteydessä tapahtuvalla huollolla korjaamaan, tulee välineen käyttö estää tarkastajan/välineen huoltajan sopivaksi katsomalla tavalla. Mikäli tarvittavia varaosia ei ole käsillä huollon yhteydessä, ne tilataan ilman viivytystä kyseisen välineen valmistajalta Pekka Nummelan toimesta. Välinevalmistajien yhteystiedot löytyvät liitteestä nro 4, Välinevalmistajien yhteystiedot.

Luettelo leikkipaikkojen sijainnista osoitteineen löytyy liitteestä 2, Leikkipaikkaluettelo.

Käyttöönottotarkastus

Uudelle tai peruskorjatulle sekä osittain peruskorjatulle kohteelle tehdään perusteellinen käyttöönottotarkastus ennen käyttöönottoa. Tarkastuksen suorittaa Pekka Nummela. Tarkastus kirjataan lomakkeella, liite 3, Käyttöönottotarkastuksen pöytäkirjapohja. Kohde otetaan käyttöön vasta kun tarkastuksessa mahdollisesti havaitut turvallisuutta heikentävät puutteet on korjattu ja kohde on uudelleen tarkastettu. Käyttöönottotarkastuksen yhteydessä tehdään riskinarvio, jossa arvioidaan mm. ympäristöstä aiheutuvia riskejä.

- riskin kuvaus
- riskin arvio (todennäköisyys)
- riskin hallinta

Riskinarvio kirjataan lomakkeelle (liite 4).

Riskinarvioinnissa määritellään, onko riski hyväksyttävän suuruinen (aina on olemassa riskejä). Tarve on kirjata ainoastaan erityisriskit.

Silmämääräinen tarkastus

Kaikille leikkipaikoille tehdään silmämääräinen tarkastus kesäkaudella puhtaanapitokierrosten ja muiden puiston hoitotöiden yhteydessä vähintään joka toinen viikko, ongelmakohteissa useammin. Tarkastuksen suorittaa Infrayksikön henkilöstö omalla alueellaan ja siitä vastaa ylläpidon työjohto. Eteläisellä alueella, (urakka-alue) tarkastuksesta vastaa RTA-Virtanen Oy, jolla on velvollisuus ilmoittaa havaituista puutteista. Silmämääräisessä tarkastuksessa tarkastetaan välineiden, rakenteiden ja koko leikkipaikan kunto päällisin puolin (ilkiavalta, rikkoontumiset ja roskaaminen, mm. rikutut lasit, huumeneulat yms.). Tarkastukseen kuuluu yleisen siisteyden ylläpitäminen ja ilkiavallan jälkien korjaaminen, pöytien ja penkkien lakaisu/pyyhkiminen sekä turvasoran lakaiseminen takaisin omalle alueelle ja tasaaminen esim. keinujen alta.

Mikäli silmämääräisen tarkastuksen perusteella ilmenee korjaustarpeita, niistä ilmoitetaan Pekka Nummelalle, joka merkitsee huoltopöytäkirjaan korjaustoimenpiteet.

Vaaraa aiheuttavista korjaustarpeista voidaan ilmoittaa myös suoraan Reima Hosiolle. Korjaukset tehdään vakavampien puutteiden osalta ensitilassa ja muiden puutteiden osalta Pekka Nummelan

parhaaksi katsomassa aikataulussa. Korjaukset merkitään työn suorittavan työntekijän tuntilistaan. Eteläisellä alueella RTA-Virtanen Oy vastaa alueiden siisteydestä.

Toiminnallinen tarkastus

Toiminnallisen tarkastuksen määrä ja aikataulu riippuvat käytön määrästä ja välineiden vaurioherkkyydestä. Kovan käyttöasteen leikkialue voi vaatia kuukausittaisen toiminnallisen tarkastuksen ja perushuollon. Hiljaiseen puistoon riittää kerran vuodessa tehtävä toiminnallinen tarkastus vuositarkastuksen lisäksi. Ensimmäinen toiminnallinen tarkastus tehdään uudessa puistossa 2 viikkoa – 2 kuukautta käyttöönoton jälkeen. Päätoimenpide on kiristää kiinnikkeet ja liitokset, jotka ovat voineet löystyä käytön alettua.

Hyvinkäällä toiminnallinen tarkastus on syytä tehdä osalla leikkipaikoista kaksi kertaa vuodessa ja lopuissa leikkipaikoissa käyttöaste on sen verran alhainen, että kerran vuodessa tehtävä tarkastus riittää. Toiminnallisen tarkastuksen huoltopöytäkirjaan (liite 6) on kirjattu kunkin leikkipaikan tarkastustiheys. Huoltopöytäkirjassa on listattu välineet jokaiselta leikkipaikalta ja joka välineen kohdalla on muistilista mitä tarkastetaan ja tilaa merkinnöille.

Toiminnallisen tarkastuksen tekijällä tulee olla mukanaan useimmin tarvittavia vaihto-osia, työkalut ja voiteluaineet. Toiminnallisessa tarkastuksessa tulee tarkistaa: keinulaakerit, ketjut, karusellilaakerit, turvahiekan pinnantasot, köysiradan kuljettimen jarru, köysikomponenttien runkovaijerin säikeiden katkeilu, jousituotteen jousen kiinnityksen kiristys ja pintakäsittelyn kuluminen. Tarkastus on saman tasoinen kuin vuositarkastus. Turva-alustan kovettumista on tarkkailtava.

Huoltopöytäkirjaan tulee kirjata turva-alustan kovettuminen ja milloin pehmittäminen on tehty.

Vuositarkastus

Hyvinkäällä tulee käyttää omaa asiakirjaa vuositarkastukselle (liite 7). Sama tarkastaja ei saa tehdä saman kohteen vuositarkastusta peräkkäisinä vuosina. Vuositarkastus tarkastus tehdään keväällä huhti-toukokuussa. Tarkastuksen yhteydessä tehdään kaikki ne huoltotyöt, jotka voidaan varaosien puolesta tehdä. Vuositarkastuksessa tarkastetaan mm. ruoste- ja lahoamisvauriot ja huolletaan ne. Tarkastetaan pintakäsittely (myös kalusteet) ja tarvittaessa käsitellään pinnat kerran tai kaksi. Tarkastuksen suorittaa Reima Hosio tai hänen sijaisensa.

Dokumenttien säilytys

Kaikki pöytäkirjat säilytetään Pekka Nummelan hallussa paperisena kaksi vuotta. Käyttöönototarkastuksen pöytäkirja säilytetään koko kohteen elinkaaren ajan tai vähintään seuraavaan perusteelliseen peruskorjaukseen saakka.

8. Tarkastaminen ja huolto talvella 1.11. – 30.4.

Hyvinkään leikkipaikat eivät ole talvikunnossapidon piirissä. Asiasta ilmoitetaan leikkipaikan infotaulussa. Leikkipaikkojen kuntoa seurataan talviaikana kuukausittain ja runsaslumisina talvina useammin.

Tukesin ohje edellyttää, että välineiden kunnosta huolehditaan mahdollisuuksien mukaan myös talviaikaan, jos välineet ovat tosiasiallisesti lasten käytettävissä. Esim. lumi ja jää on puhdistettava kiipeilytelineiden tasanteilta ja portailta. Leikkikenttävälineen voi myös poistaa käytöstä ja näin estää niiden käytöstä talviaikaan aiheutuva vaara.

9. Lievien onnettomuus-, vaara- ja vahinkotilanteiden kirjaaminen ja kerätyn tiedon hyödyntäminen

Kaikki ylläpitäjän tietoon tulleet lievät onnettomuudet ja läheltä-piti-tilanteet kirjataan lomakkeelle (liite 9). Lomakkeen täyttämistä ja säilyttämisestä vastaa Pekka Nummela. Lievemmistä onnettomuuksista ja läheltä-piti-tilanteista ei ilmoiteta terveys/ympäristövalvontaan, mutta lomakkeet säilytetään ja niitä hyödynnetään oman organisaation turvallisuustyössä. Kirjaamiskynnys pyritään pitämään matalana, jotta mahdolliset turvallisuuspuutteet tulevat selvästi ylläpitäjän tietoon. Tämä kirjanpito tarkastetaan yksikköpalaverissa kerran kuukaudessa ja tarkastelun perusteella ryhdytään tarvittaviin turvallistamistoimenpiteisiin.

10. Vakavien onnettomuuksien käsittely

Kaikki ylläpitäjän tietoon tulleet vakavat onnettomuudet ja läheltä-piti-tilanteet ilmoitetaan viipymättä Turvallisuus- ja kemikaaliviraston (Tukes) tähän tarkoitukseen laatimalla kaavakkeella (liite 10) kaupungin ympäristöterveydenhuoltoon. Kaavakkeen täyttämistä, ilmoittamisesta ja säilyttämisestä vastaa Marja Kärki.

Onnettomuuksien ja läheltä-piti-tilanteiden analysoinnin perusteella ryhdytään viipymättä tarvittaviin turvallistamistoimenpiteisiin. Näistä toimenpiteistä ja niiden aikataulutuksesta vastaa Marja Kärki.

11. Tiedottaminen leikkipaikan käyttäjille

Tiedottaminen leikkipaikan käyttäjille hoidetaan leikkipaikan infotaulun avulla. Siinä esitetään leikkipaikan nimi, osoite, ylläpitäjän yhteystiedot (puhelinnumero ja sähköpostiosoite) sekä yleinen hätänumero. Lisäksi tunnistetaulussa on kiello lemmikkieläinten tuomisesta leikkipaikalle ja alkoholin nauttimiselle alueella.

Tämä turvallisuusasiakirja on tarkastettu ja hyväksytty käyttöön vuoden 2023 loppuun asti.

Hyvinkäällä 28.01.2019

Marja Kärki, kaupunginpuutarhuri

LIITTEET:

Turvallisuusasiakirja Liite 1.	Leikkipaikkojen kunto- ja riskiarviointi 2017
Turvallisuusasiakirja Liite 2.	Leikkipaikkaluettelo
Turvallisuusasiakirja Liite 3.	Käyttöönottotarkastuksen pöytäkirjapohja
Turvallisuusasiakirja Liite 4.	Riskinarvio pöytäkirjapohja
Turvallisuusasiakirja Liite 5.	Välinevalmistajien yhteystiedot
Turvallisuusasiakirja Liite 6.	Toiminnallisen tarkastuksen huoltopöytäkirjapohja (esimerkinä Veturipuisto)
Turvallisuusasiakirja Liite 7.	Vuositarjouspöytäkirjapohja
Turvallisuusasiakirja Liite 8.	Huoltopöytäkirjalomake – edellinen ohjelmakausi
Turvallisuusasiakirja Liite 9.	Lievien onnettomuuksien ja läheltä piti-tilanteiden lomakepohja
Turvallisuusasiakirja Liite 10.	Toiminnanharjoittajan ilmoitus vaaraa aiheuttavasta kuluttajapalvelusta

Leikkipaikkojen kunto- ja riskiarviointi 2017

numero	nimi	osoite	peruskorjausvuosi	kuntoarvio	puutteet
1.	Aittapuisto	Aittatie 14a	2014	hyväkuntoinen kalusto	karusellin alusta montulla (Turvalaattojen asennus)
2.	Ampujanpuisto	Sinivuokontie 13a	2003	hyväkuntoinen kalusto	leikkipaikkataulu puuttuu, liukumäen askelma rikki (Kompan 300)
3.	Hakalanpuisto	Hakakuja 1a	2016	uusi	leikkipaikkataulu puuttuu
4.	Haukanpuisto	Hyypäränkatu 15	2007	hyväkuntoinen kalusto	
5.	Juhonpuisto	Jussilankuja 3	2010	hyväkuntoinen kalusto	leikkipaikkataulu puuttuu, töhritty
6.	Karjalanpuisto	Karjalantie 1a	2001	kalusto kulunutta	tien puoleisen sivun aitaaminen
7.	Kaupunkisillanpuisto	Sillansuonkatu 2	2009	hyväkuntoinen kalusto	leikkipaikkataulu puuttuu
8.	Kehrääjänpuisto	Punakallionkatu 2	2015	uusi	
9.	Kirjavantolpanpuisto	Kirjavantolpankatu 13	2004	kalusto osittain erittäin kulunutta	koiramerkit puuttuvat
10.	Kruununmaanpuisto	Kruununmaankatu 5	2008	hyväkuntoinen kalusto	leikkipaikkataulu puuttuu, penkki rikki, kadun puoleisen sivun aitaamistarve
11.	Kruununpuisto	Tuomaankatu 24a	2013	hyväkuntoinen kalusto	koiramerkit puuttuvat
12.	Välöjanpuisto	Taimistonkatu 8a	2009	hyväkuntoinen kalusto	
13.	Kuusipuisto	Mustanmännistonkatu 61a	2000	kalusto erittäin kulunutta	kiikku Lappset 010236 rikki, leikkipaikkataulu ja koiramerkit puuttuu
14.	Kyllikinpuisto	Kyllikintie 1a	2003	Kalusto erittäin kulunutta	
15.	Mantelinpuisto	Kirkkarinkatu 6a	2009	hyväkuntoinen kalusto	rinneliuku ongelmallinen
16.	Martin Urheilupuisto	Martin urheilukuja 1	2015	uusi	leikkipaikkataulu rikki
17.	Martinniitty	Luhatie 32	2002	kalusto kulunutta	
18.	Neidonpuisto	Elinantie 8a	2013	hyväkuntoinen kalusto	töhritty
19.	Nummenrannanpuisto	Vuorisentie 11	2002	kalusto osittain kulunutta	koiramerkit puuttuvat
20.	Pajupuisto	Pajuntie 2a	2008	kalusto osittain kulunutta	rinneliukuongelma koiramerkit puuttuvat
21.	Parantolanpuisto	Sandelininkatu 2	2005	hyväkuntoinen kalusto	kadunpuoleisen sivun aitaamistarve
22.	Piispanpuisto	Itäinen Vanhatie 65	2011	hyväkuntoinen kalusto	
23.	Port Artturinpuisto	Keskikatu 14	2006	kalusto osittain kulunutta	köysiradan kelkan suojakumi rikki, puuaidassa kiellettyjä rakoja
24.	Puusepänpuisto	Kansankatu 22a	2003	kalusto erittäin kulunutta	
25.	Rakovalkeanpuisto	Rakovalkeantie 5 A	2007	hyväkuntoinen kalusto	koiramerkit puuttuvat
26.	Sahanmäenpuisto	Munckinkatu 65a	2003	kalusto kulunutta	leikkipaikkataulu puuttuu, kiipeilytaso Lappset 008902 verkko rikki
27.	Sammonpuisto	Sammontie 1	2002	kalusto kulunutta	koiramerkit puuttuvat
28.	Sonnimäenpuisto	Kuningasvuorenkatu 11a	2006	hyväkuntoinen kalusto	pöytäpenkki irti
29.	Talvisillanpuisto	Talvisillankatu 1b	2014	hyväkuntoinen kalusto	pyörätie kulkee leikkipaikan läpi, koiramerkit
30.	Tiilenpuisto	Tiililammentie 11	2007	hyväkuntoinen kalusto	koiramerkit puuttuvat
31.	Tähkäpuisto	Tähkäkatu 1a	2007	hyväkuntoinen kalusto	aita rikki (laho)
32.	Veikkarinpuisto	Rapakonpolku 1	2004	kalusto kulunutta	koiramerkit puuttuvat
33.	Venlanpuisto	Hevosmiehenkatu 19	2007	hyväkuntoinen kalusto	aitaamistarve
34.	Veturipuisto	Martinkatu 2	2016	uusi	
35.	Vieremänpuisto	Jaakonkatu 2a	2005	kalusto kulunutta	kaareva kiipeilytaso Lappset 138023 verkko rikki
36.	Viertolanpuisto	Nukarinkatu 8a	2003	kalusto kulunutta	kadunpuoleisen sivun aitaamistarve
37.	Vilhelmiinanpuisto	Vilhelmiinankatu 4a	2010	hyväkuntoinen kalusto	monitoimiteline Lappset 104130M verkko rikki, kadunpuoleisen sivun aitaamistarve
38.	Polkkapuisto	Solistintie 4, Pavinmäenkatu 7a	2009	hyväkuntoinen kalusto	koiramerkit puuttuvat sekä ylä, että alapuolesta
39.	Palopuron kyläleikkipaikka	Vantakorventie 7	2009	hyväkuntoinen kalusto	koiramerkki puuttuvat
40.	Nopon kyläleikkipaikka	Nopon kouluja 9	2008	hyväkuntoinen kalusto	
41.	Ridasjärven kyläleikkipaikka	Ridasjärven Kylätie 92	2008	hyväkuntoinen kalusto	
42.	Kaukasten kyläleikkipaikka	Rajapellontie 1	2008	hyväkuntoinen kalusto	
43.	Martinlähteenpuisto	Martinlähteenkuja 1	2011	hyväkuntoinen kalusto	leikkipaikkataulu puuttuu, karuselli Hags mobilus 121085 rikki
44.	Harjanteenpuisto	Kuusikontie 3	2010	hyväkuntoinen kalusto	
45.	Munckinpuiston leikkipaikka	Karankatu 1	2011	hyväkuntoinen kalusto	penkki aidan vieressä
46.	Kenraalikulmanpuiston leikkipaikka	Senaattoritie 20	2012	hyväkuntoinen kalusto	koiramerkit puuttuvat
47.	Lounatuulenpuisto	Aamutuulentie 5	2012	hyväkuntoinen kalusto	koiramerkit puuttuvat, parkouralueelta puuttuu leikkipaikkataulu
48.	Kirjastoaukion leikkipaikka	Hämeenkatu 5	2013	hyväkuntoinen kalusto	leikkipaikkataulu puuttuu
49.	Sveitsinpuiston leikkipaikka	Härkävehmaankatu 11	2016	uusi	leikkipaikkataulu puuttuu

Leikkipaikkaluettelo

NRO	NIMI	OSOITE1	OSOITE2	INFO
1.	Aittapuisto	Aittatie 14a		Aittatien päässä
2.	Ampujanpuisto	Sinivuokontie 13a	Lehtolankiertö 17a	Sinivuokontien ja Lehtolankierron välissä
3.	Hakalanpuisto	Hakakuja 1a	Hakalankaari 5a	Hakakujan päässä
4.	Haukanpuisto	Hyypäränkatu 15	Haukankuja 13a	Haukankujan ja Heleniuksenkadun välissä
5.	Juhonpuisto	Jussilankuja 3		Jussilankadun päässä
6.	Karjalanpuisto	Karjalantie 1a		Karjalantie 1 ja 3 välissä
7.	Kaupunkisillanpuisto	Sillansuonkatu 2		Sillansuonkadun ja Munckinkadun välissä, maauimalan eteläpuolella
8.	Kehraäjänpuisto	Punakallionkatu 2		Punakallionkadun, Torikadun ja Vähäkadun välissä
9.	Kirjavantolpanpuisto	Kirjavantolpankatu 13		Kirjavantolpankadun päässä
10.	Kruununmaanpuisto	Kruununmaankatu 5		Kruunumaan päiväkodin itäpuolella
11.	Kruununpuisto	Tuomaankatu 24a		Timonkadun ja Naalinkadun välissä
12.	Välöjanpuisto	Taimistonkatu 8a		Välöjankadun varrella
13.	Kuusipuisto	Mustanmännistonkatu 61a	Santasillankatu 48a	Kuusipuiston ja Mustanmännistonkadun kulmassa
14.	Kyllikinpuisto	Kyllikintie 1a	Lemmikintie 4a	Kyllikintien ja Lemmikintien välissä
15.	Mantelinpuisto	Kirkkarinkatu 6a		Kirkkarinkadun ja Läntisen Yhdystien välissä
16.	Martin Urheilupuisto	Martin urheilukuja 1		Niittymäenraitin ja Martin urheilukujan välissä
17.	Martinniitty	Luhtatie 32		Luhtatie 22 - 30 eteläpuolella
18.	Neidonpuisto	Elinantie 8a		Elinantien ja Annikintien välissä
19.	Nummenrannanpuisto	Vuorisentie 11		Vuorisentien päässä
20.	Pajupuisto	Pajuntie 2a	Vehkojantie 23a	Pajuntien ja Vehkojantien välissä
21.	Parantolanpuisto	Sandelininkatu 2		Sandelininkadulla Hagelstaminpolun kohdalla
22.	Piispanpuisto	Itäinen Vanhatie 65		Itäisen Vanhatien ja Juvanpolun kulmassa
23.	Port Artturinpuisto	Keskikatu 14		Keskikadun ja Kutomokadun kulmassa
24.	Puusepänpuisto	Kansankatu 22a		Kansankadun ja Yrjönkadun välissä
25.	Rakovalkeanpuisto	Rakovalkeantie 5 A		Rakovalkeantie 5 ja 7 välissä, mutkan eteläpuolella
26.	Sahanmäenpuisto	Munckinkatu 65a		Munckinkadun pohjoispuolella Pohjoisen Puistokadun kohdalla
27.	Sammonpuisto	Sammontie 1	Ainontie 2	Ainontien, Sammontien ja Rannantien keskellä
28.	Sonnimäenpuisto	Kuningasvuorenkatu 11a		Kuningasvuorenkadun ja Varikonkadun välissä
29.	Talvisillanpuisto	Talvisillankatu 1b		Talvisillankadun ja Kertunkujan välissä
30.	Tiilenpuisto	Tiililammentie 11		Helletorpankadun itäpuolella Tiililammentien päässä
31.	Tähkäpuisto	Tähkäkatu 1a		Tähkäkujan varressa
32.	Veikkariinpuisto	Rapakonpolku 1		Hangontien ja Valkamanpolun välissä
33.	Venlanpuisto	Hevosmiehenkatu 19		Hevosmiehenkadun ja Seittemänmiehenkadun kulmassa
34.	Veturipuisto	Martinkatu 2		Martinkadun ja Hyvinkäänkadun kulmassa
35.	Vieremänpuisto	Jaakonkatu 2a	Maijankatu 1a	Jaakonkadun ja Maijankadun välissä
36.	Viertolanpuisto	Nukarinkatu 8a		Viertolanpuiston urheilukentän lounaispuolella
37.	Vilhelmiinanpuisto	Vilhelmiinankatu 4a		Parantolankadun ja Sähkökadun välissä
38.	Polkkapuisto	Solistintie 4	Pavinmäenkatu 7a	Solistintien ja Pavinmäenkadun välissä
39.	Palopuron kyläleikkipaikka	Vantakorventie 7		Vantakorventien varressa n. 70 Jokelantien risteyksestä
40.	Nopon kyläleikkipaikka	Nopon koulukuja 9		Nopon koulun pihalla
41.	Ridasjärven kyläleikkipaikka	Ridasjärven Kylätie 92		Ridasjärven koulun pihassa
42.	Kaukasten kyläleikkipaikka	Rajapellontie 1		Kaukasten palvelutalon pihalla
43.	Martinlähteenpuisto	Martinlähteenkuja 1		Palvelukoti Mainion takana
44.	Harjanteenpuisto	Kuusikontie 3		Kuusikontien päässä, Martin ulkoilupuistossa.
45.	Munckinpuiston leikkipaikka	Karankatu 1		Munckinkadun ja Vantaankadun välissä
46.	Kenraalinkulmanpuiston leikkipaikka	Senaattoritie 20		Senaattoritien päästä lähtevän puistokäytävän varrella.
47.	Lounatuulenpuisto	Aamutuulentie 5		Asuntomessualueella
48.	Kirjastoaukion leikkipaikka	Hämeenkatu 5		Hitsaajat-patsaan vieressä
49.	Sveitsinpuiston leikkipaikka	Härkävehmaankatu 11		Motellin vieressä



VÄLINEKOHTAINEN KÄYTTÖÖNOTTOTARKASTUS

Lomake 1b

Leikkikentän nimi ja osoite: _____

Väline 1: Valmistaja _____

Malli ja tuotenumero: _____

Väline 2: Valmistaja _____

Malli ja tuotenumero: _____

Väline 3: Valmistaja _____

Malli ja tuotenumero: _____

Väline 4: Valmistaja _____

Malli ja tuotenumero: _____

Väline 5: Valmistaja _____

Malli ja tuotenumero: _____

TARKASTUSKOHTEET	Väline1		Väline 2		Väline 3		Väline 4		Väline 5		HUOMAUTUKSET tarvittaessa käytä liitettä
	Kyllä	Ei	Kyllä	Ei	Kyllä	Ei	Kyllä	Ei	Kyllä	Ei	
Elementit on asennettu asennusohjeen mukaiseen järjestykseen.											
Osat on asennettu asennusohjeessa annettujen mittojen mukaisesti.											
Leikkivälineen ympärillä on riittävät turvaetäisyydet.											
Kaikki liitokset on kiristetty ja kiinnikkeiden muovisuojat asennettu											
Leikkiväline on vakaa ja tukeva.											
Liikkuvien osien toimivuus on testattu.											
Turva-alusta on oikean laatuinen, puhdas ja riittävän paksu.											

Tarkastuspäivä: / 20

Tarkastaja yhteystietoineen: _____

Tarkastus hyväksytty: / 20

Allekirjoitukset ja nimen selvennykset: _____

tarkastaja

tilaaja

urakoitsija

ylläpitäjä

Riskinarviointi käyttöönottotarkastuksen yhteydessä

Leikkipaikka:

Pvm:

Tekijä:

RISKIN KUVAUS	RISKIN ARVIOINTI	RISKIN HALLINTA

Välinevalmistajien yhteystiedot

LEIKKIVÄLINEVALMISTAJAT JA MAAHANTUOJAT

tammikuu 2019

Yhteystietoja varaosien tilaamista varten

Lappset Group Oy

myynti@lappset.com

p. 020-7750100

sähköinen varaosahaku verkossa:

http://www.lappset.fi/Huolto_ja_varaosat.iw3

www.lappset.com

LeikkiSet Oy

leikkiset@leikkiset.fi

Lepistökatu 11, 30100 Forssa

p. 040-487 4390

Kompan Suomi Oy

KOMPAN.Suomi@kompan.com

Tekniikantie 14

02150 Espoo

Puh: (09) 4355 240

www.kompan.fi

Oy J-Trading Ab

info@j-trading.fi

Kuriiritie 15, 01510 Vantaa

puh 0207 458 600

www.j-trading.fi

Oy Piresma Ab

piresma@piresma.fi

Kattilalaaksontie 1

02330 Espoo

p. (09) 4390 200

Leikkiturva Oy

info@leikkiturva.fi

Alkutie 1

02970 ESPOO

p. 0400-211 221

Puuha Group

puuha@puuha.com

Kaitaraistentie 162

21270 Nousiainen

puh. 02 4317 003

fax. 02 4317 063

www.puuha.com

LEIKKIPAIKAN TARKASTUSRAPORTTI
TOIMINNALLINEN TARKASTUS

Ohjeellinen tarkastustiheys: 3kk

leikkipaikan nimi VeturiPuisto
leikkipaikan numero 34
osoite Martinkatu 2
peruskorjausvuosi 2000, 2016

Leikkivälineet

	tarkas- tettu	vaihdettu osa/korjaus- toimet	merkki
Keinuteline (Lappset) 620215			
Ketjujen kuluminen			
Käsisuojien kunto			
Istuimen kunto			
Turvahiekan tasoitus			
Kiinnikkeiden kiristys			
Runkorakenteet			
Runkorakenteiden liitokset			
Huoltomaalaus			
Veturi (Piresma) 10736			
Turvahiekan tasoitus			
Huoltomaalaus			
Runkorakenteet			
Runkorakenteiden liitokset			
Liun kunto			
Karuselli (Piresma) 17300			
Karusellilaakeri			
Turvahiekan tasoitus			
Huoltomaalaus			
Runkorakenteet			
Runkorakenteiden liitokset			

Havaitut puutteet	korjattu	päivämäärä

Turvallisuusasiakirjan Liite 6 (2/3)

tarkas- vaihdettu
tettu osa/korjaus-
toimet merkki

Hiekkalaatikko (Puuha) 000049			
Runkorakenteet			
Runkorakenteiden liitokset			
Huoltomaalaus			
Hiekan lisäys			
Hiekanvaihto			
Jousikiikku (Puuha) 000417			
Jousen kiinnityksen kiristys			
Runkorakenteet			
Runkorakenteiden liitokset			
Huoltomaalaus			
Jousikiikku (Puuha) 000410			
Jousen kiinnityksen kiristys			
Runkorakenteet			
Runkorakenteiden liitokset			
Huoltomaalaus			
Hiekkaleikkipöytä (Piresma) 10734			
Runkorakenteet			
Runkorakenteiden liitokset			
Huoltomaalaus			
Peli (Piresma) 11281			
Runkorakenteet			
Runkorakenteiden liitokset			
Huoltomaalaus			

Merkkien selitykset:

X= välittömästi korjattava **x**=
ensitilassa korjattava **x**
= vika on korjattava, mutta voidaan
tehdä seuraavalla huoltokäynnillä
(x)= seurataan tilannetta

Havaitut puutteet	korjattu	päivämäärä

VUOSITARKASTUS

Leikkipaikka:

Vuosi	Suoritus pvm	Tekijän nimi	Käyttöaste	Ilkivallan määrä	Ympäristön muutokset	Uusimistarve (Ruoste- ja lahovauriot) (Pintakäsittely)	Laakereiden kuluminen

Lisähuomiot:

Vuosi

Vuosi

Vuosi



**KULUTTAJATURVALLISUUSLAIN 8 §:N MUKAINEN PALVELUN TARJOAJAN
ILMOITUS VAARAA AIHEUTTAVASTA KULUTTAJAPALVELUSTA**

Antamasi tiedot tallennetaan Tukesin (ao.) rekisteriin.

Lisätietoja tukes.fi/tietosuoja.

Tällä lomakkeella toiminnanharjoittaja ilmoittaa Tukesille kuluttajapalvelusta aiheutuneesta vaarasta, kuten palvelussa tapahtuneesta onnettomuudesta, vaaratilanteesta, vakavasta läheltä piti -tilanteesta tai muusta palveluun liittyvästä vaarasta.

Lähetä täytetty lomake sähköpostilla osoitteeseen kirjaamo@tukes.fi.

1. Palvelun tarjoajan yhteystiedot ja yhteyshenkilö/ ilmoittaja:

2. Tiedot tarjottavista palvelusta (palvelun tarjoajan toimiala, tarjottavat palvelut sekä palvelu, jossa onnettomuus/ vaaratilanne on tapahtunut:

Asiakkaiden määrä/ vuosi:

3. Millainen onnettomuus / vakava läheltä piti -tilanne palvelussa on sattunut (kuvaus mitä tapahtui, missä tapahtui, milloin tapahtui, miten palvelu oli puutteellinen tai viallinen):

Osallistujien lukumäärä:

Sääolosuhteet (jos ulkona):

Loukkaantuneiden lukumäärä:

4. Kuvaus aiheutuneesta vahingosta sekä tiedot vahingoittuneesta (ikä, sukupuoli jne.):

6. Syyt tapahtumalle ja mitä olette tehneet tai aiotte tehdä, ettei vastaavia onnettomuuksia / vakavia läheltä piti -tilanteita pääse syntymään (toimenpiteet ja aikataulu)?
