

HYVINKÄÄN KAUPUNGIN LUONTOKOHDESELVITYS 2011



Esa Lammi

Ympäristösuunnittelu Enviro Oy

28.12.2011

HYVINKÄÄN KAUPUNGIN LUONTOKOHDESELVITYS 2011

Sisällys

1. Johdanto.....	2
2. Lähtöaineistot ja menetelmät.....	2
3. Kohdekuvaukset	2
3.1 Märkiön korpi.....	2
3.2 Usminjärven metsä	5
3.3 Aarinnansuo	7
3.4 Rääkänpää	9
3.5 Tehtaansuo.....	12
4. Lähdeviitteet	14

Ilmakuvien © Hyvinkään kaupunki, muut valokuvat Esa Lammi.

Kansi: Metsäkortekorpea Tehtaansuon laiteilta.

1. JOHDANTO

Hyvinkään kaupungin ympäristökeskus tilasi kesällä 2011 Ympäristösuunnittelu Enviro Oy:ltä kaupungin omistuksessa olevien viiden metsäalueen luontoselvityksen. Yksi kohteista sijaitsee Hangontien varressa lähellä Nurmijärven kunnanrajaa, kaksi kohdetta on Usmin alueella ja kaksi Hyvinkään keskustan itäpuolella Tehtaansuon alueella. Toimeksiantoon kuului luonnonolojen ja kasvillisuuden yleiskuvaus sekä mahdollisten suojelun arvoisten luontotyyppien ja lajiesiintymien rajaaminen. Tässä raportissa esitellään selvityskohteiden luonnonolot ja annetaan suosituksia luonnonarvojen säilyttämiseksi. Selvityksen on laatinut biologi FM Esa Lammi.

2. LÄHTÖAINEISTOT JA MENETELMÄT

Selvityksen kohdealueilla ei aiemmin ole tehty kattavia luontoselvityksiä. Kasvilajisto on inventoitu osasta alueita vuonna 2009 (inventoijana Arto Rantanen). Osasta kohteita on tehty vuonna 2008 metsätaloussuunnitelma, jossa alue on kuvioitu metsätyypin mukaan ja valtapuuston ikä ja hoitotarve on määritetty kuvioittain (Hyvinkään kaupungin tekninen keskus). Kasvilajistoinventoinnin ja metsätaloussuunnitelman tiedot olivat luontoselvityksen käytettävissä. Selvitysalueilta oli Hyvinkään ympäristökeskuksen tiedossa yksi liito-oravan elinympäristö, mutta ei muita erityisesti suojeltavien tai uhanalaisten lajien esiintymispaikkoja.

Selvityksen maastotyöt tehtiin kolmena päivänä 18.7.–29.7.2011. Jokainen selvitysalue käytiin maastotöiden aikaan kattavasti läpi ja luonnonolojen yleis- ja erityispiirteet kirjattiin muistiin. Pääpaino oli ajankohdan vuoksi kasvillisuudessa ja luontotyypeissä. Myös huomionarvoisista linnuista tehdyt havainnot kirjattiin muistiin. Erityistä huomiota kiinnitettiin luonnon monimuotoisuuden kannalta merkittäville vaikuttaviin kohteisiin, joissa saattaa olla luonnonsuojelulain tai metsälain suojaamia luontotyyppisiä tai harvinaisten eliöiden esiintymispaikkoja. Tällaisia ympäristöjä selvitysalueilla olivat avokalliot, varttuneet metsäkuviot, luonnontilaiset suot sekä puronvarret.

3. KOHDEKUVAUKSET

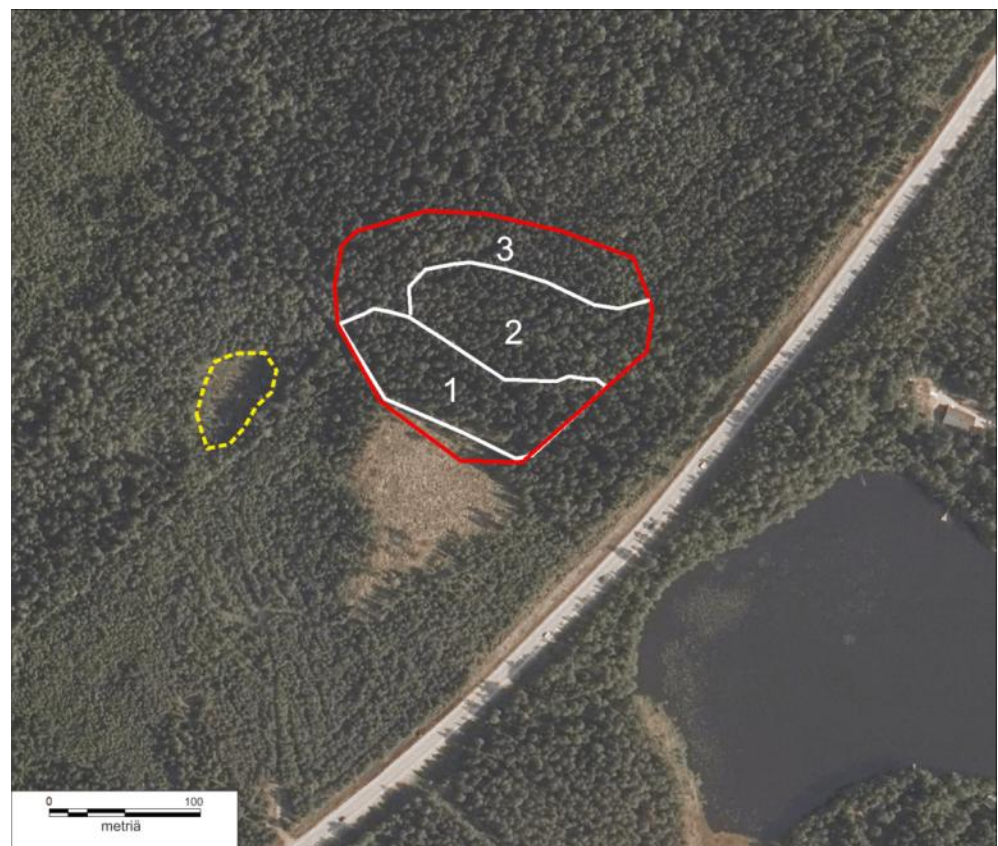
3.1 MÄRKIÖN KORPI

Märkiön korpi on valtatie 25 länsipuolella Märkiön ja Vihtilammen lähellä sijaitseva pieni, 2,3 hehtaarin laajuinen alue (kuva 1). Märkiön korpi sijaitsee ojitetun suoalueen reunassa. Alueesta osa on kangasmetsää, osa kauan sitten ojitettua korpea.

Alueen eteläosan rinne (kuvion 1 eteläosa, kuva 2) on tuoreenlehtomaisen kankaan kuusikkoa, jonka puusto on varttunutta. Sekapuuna kasvaa koivua ja mäntyä. Ylärinteellä lähellä hakkuuaukon reunaa on runsaasti kaatuneita runkoja (yhteensä muutamia kymmeniä), mutta muuta lahoppuustoa on niukasti. Aluskasvillisuutena on mm. mustikkaa, oravanmarjaa, käenkaalia ja vanamoaa.



Kuva 1. Märkiön korpi.



Kuva 2. Märkiön korpi rajoittuu eteläreunastaan hakkuuaukkoon. Vanhat suo-otjat erottuvat ilmakuvasa melko selvästi. Korpialueen länsipuolella on pieni, kasvistollisesti edustava lettosuo (keltainen katkoviiva).

Selvitysalueen keskiosan (kuvio 2) itäreunassa on tihkupintalähteikköä, josta kulkeutuu vettä ojia ja noroja pitkin kuvion muihin osiin. Kuvio on ojitettu ja länsireunan lähteikköalueella on ajettu myös metsäkoneilla. Kasvillisuudessa on metsäkortekorven ja lehtokorven piirteitä. Lajistoon kuuluvat mm. mesiangervo, rentukka, koiranheisi, mustaherukka, huopaohdake, suokeltto, isoalvejuuri ja hiirenporras. Vaateliaat kasvilajit puuttuvat. Puusto on kuusivaltaista.

Selvitysalueen 1 pohjoispuolisko (kuvio 3) on mustikkakorpi- ja kangaskorpimuuttumaa, jonka puustona on kuusta. Suon luonnontila on heikentynyt ojitusten seurauksena, metsäkasvillisuus on vallannut alaa ja alkupeiräistä korpilajistoa, mm. tähtisaraa ja hentosaraa, on jäljellä lähinnä ojien varsilla.

ERITYISPIIRTEET JA SUOSITUKSET

Märkiön korpi on ojitettu useita vuosikymmeniä sitten. Vanhat ojat eivät enää vedä kunnolla ja suo on vähitellen toipumassa. Puusto on varttunut, mutta ei vielä vanhaa. Tuoretta, tuulen kaatamaan kuusilahopuuta on runsaasti. Kohteen arvo paranee, jos puustoa ei käsitellä ja kaatuneet kuuset jätetään lahoamaan. Etelärinteen kuusimetsässä oleskeli maastokäynnin aikana (18.7.) palokärki.

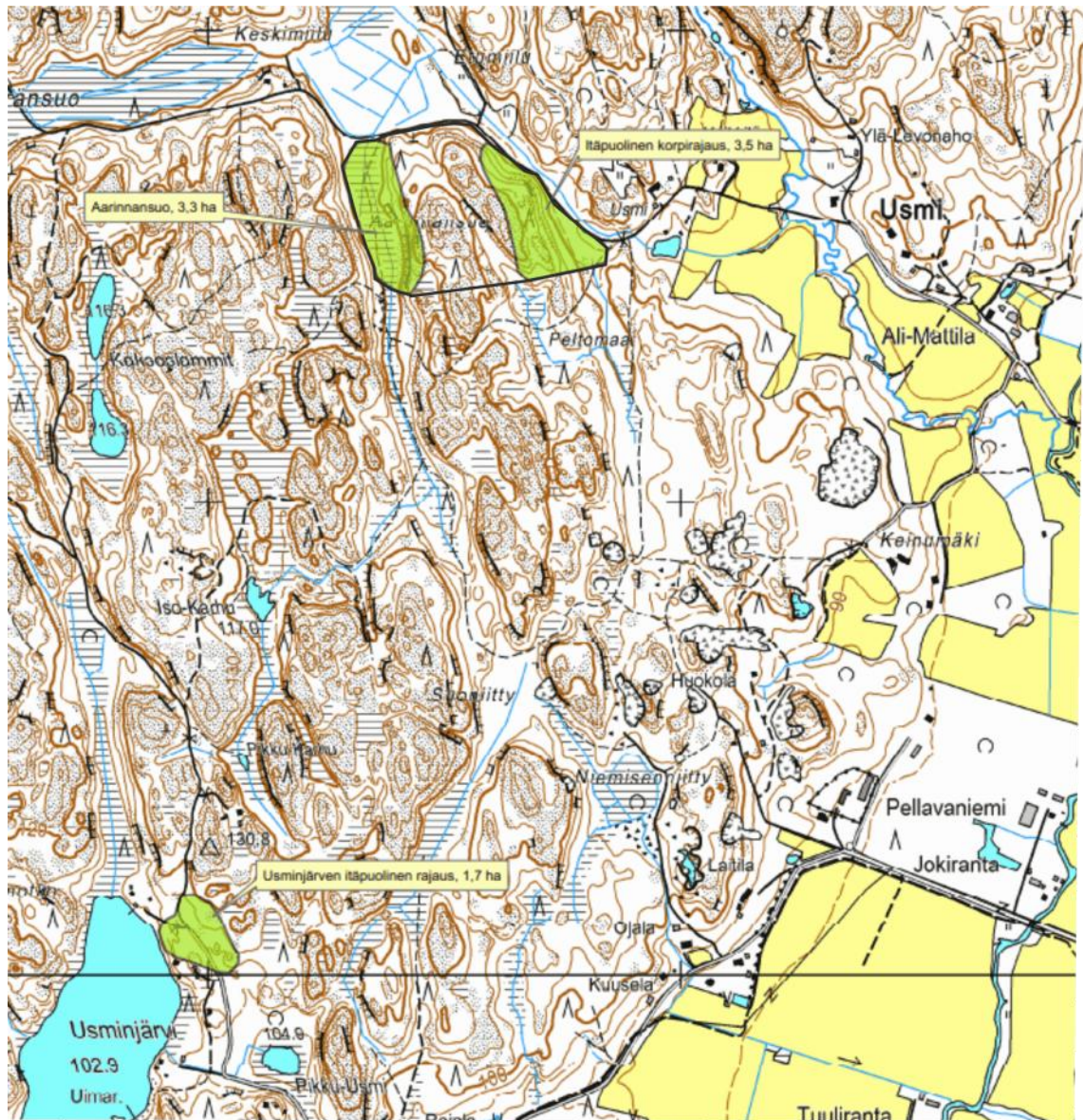
Selvitysalueen länsipuolella on pieni lettosuo, joka tarkistettiin maastokäynnin aikana. Suo on säilynyt hyvin, vaikka sen reunassa on vanha oja. Suon kasvilajistoon kuuluvat mm. lettovilla, keltasara, vilukko ja villapääluikka, jotka olivat kaikki melko runsaita. Niukempana tavattiin suovalkkua. Sammallajistoa ei tutkittu. Luonnontilaiset letot ovat uhanalaisia koko maassa ja erityisesti Etelä-Suomessa (Raunio ym. 2008). Letot ovat metsälain erityisen tärkeitä elinympäristöjä. Lettojen suojelemiseksi on esitetty suojelualueiden perustamista, metsälain soveltamista ja ojitettujen alueiden kunnostusta (Raunio ym. 2008). Märkiön letto sopisi hyvin suojelukohteeksi.



Kuva 3. Lettovilla ja keltasara Märkiön letolta.

3.2 USMINJÄRVEN METSÄ

Selvityskohteena oli 1,7 hehtaarin laajuinen metsäalue, joka sijaitsee Usminjärven koillisrannalla (kuva 4). Alueen läpi kulkeva hiekkatie jakaa metsikön kahteen puoliskoon. Metsikön itäpuolella on nuorta, parinkymmenen vuoden ikäistä kasvatusmetsää, pohjois- ja eteläpuolella on varttunutta sekametsää ja loma-asuntojen pihamaita. Selvitysalueen rantaa on käytetty uimapaikkana. Luoteeseen erkanevan mökkitien haarassa on pieni pysäköintipaikka.



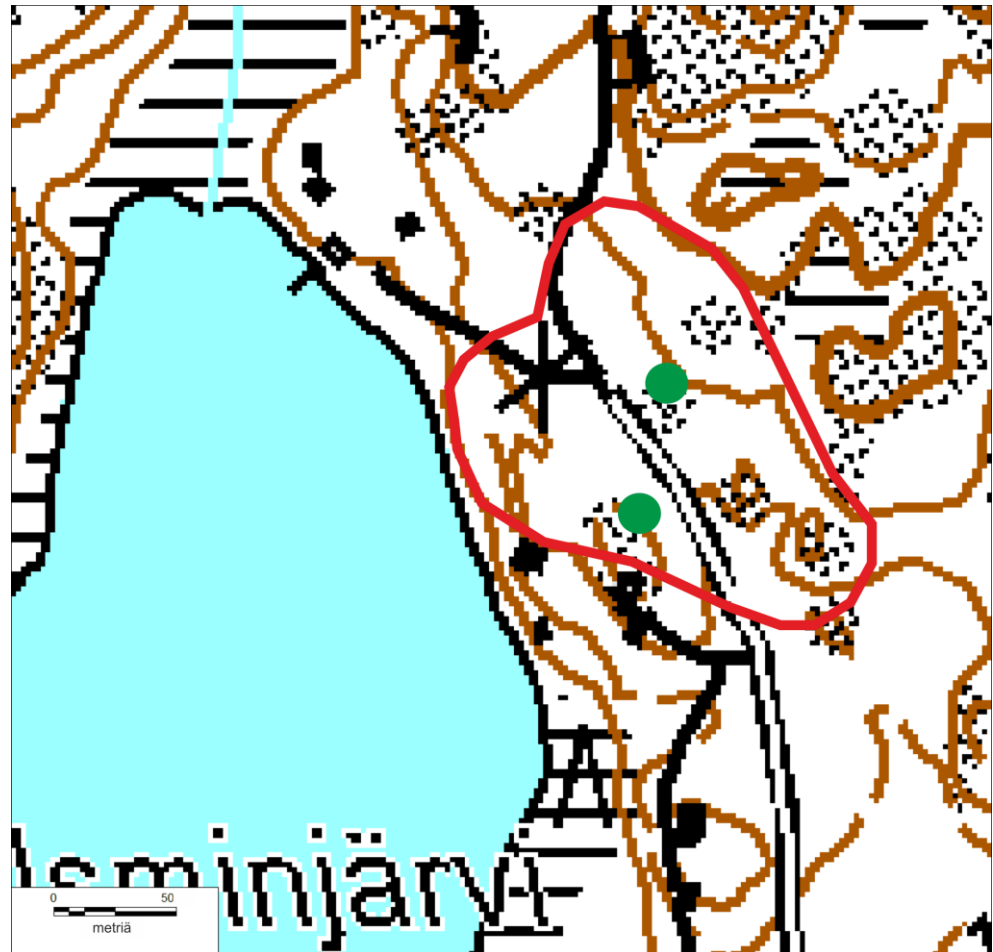
Kuva 4. Usmin selvitysalueet. Pohjoisemmassa kohteessa oli mukana myös Aarinnansuon ja itäpuolisen korpirajauksen välinen kalliomaasto.

Alueen läpi johtavan tien ja rannan välinen alue (kuva 5) on tuoreenlehtomaisen kankaan kuusisekametsää, jossa on yleisesti varttuneita, noin 80 vuoden ikäisiä kuusia ja mäntyjä. Rantaan viettävä rinne on samanikäistä tuoreen kankaan männikköä. Aluskasvillisuus järveen viettävässä rinteessä

on runsaan ulkoilukäytön kuluttamaa, mutta muualla se on säilynyt hyvin. Runsaimpia kasvilajeja ovat mustikka, kielo ja metsäkastikka. Paikoin kasvaa myös valkovuokkoa ja käenkaalia. Kasvupaikkansa suhteen melko vaate- eliasta kevätlinnunhernettä on kohtuullisen runsaasti pysäköintipaikkana käytetyn kentän pohjoispuolella.

Alueen eteläosassa tien länsipuolella on pieni kalliokupura, jonka ympäristössä kuusten seassa on myös varttuneita haapoja. Kallion länsireunassa kasvaa muutaman metrin korkuinen metsälehmus ja joitakin nuorempia lehmusensvesoja. Kallion rinteessä on myös kevätlinnunhernettä.

Tien itäpuoli on nuorempaa lehtomaisen kankaan sekametsää. Ylispuinna on varttuneita kuusia ja alispuustona koivuja, pihlajia ja harmaaleppiä. Kenttäkerroksessa on lehtomaisen kankaan tyyppilajien lisäksi harvakseltaan kevätlinnunhernettä. Alueella on matala tiensuuntainen kallioharjanne, jonka pohjoispäässä on kaksi 6–7 metrin korkuista metsälehmusta. Kallioharjanteen reunoilla on myös muutamia nuorempia lehmuksia.



Kuva 5. Usminjärven metsäalue (punainen rajaus). Vihreät pisteet ovat metsälehmusten kasvupaikkoja.

ERITYISPIIRTEET JA SUOSITUKSET

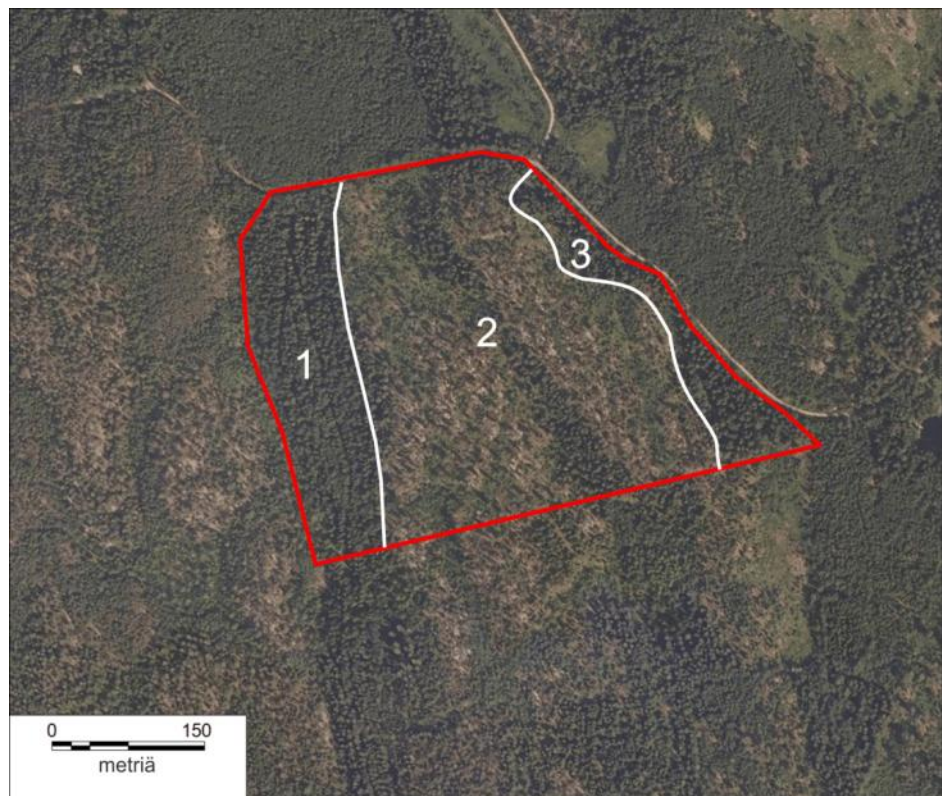
Usminjärven metsä on melko tavanomaista, varttunutta, kuusivaltaista sekametsää, jossa lahoppuuta on niukasti. Lehtokasveista alueella esiintyvät kevätlinnunherne ja metsälehmus. Tienvarsikallioiden nuoret metsälehmuk-

set olisi hyvä säästää jos alueella tehdään metsänhoitotoimia. Metsäkuvion eteläosa on potentiaalista liito-oravan ruokailualueetta. Alueella ei todettu liito-oravalle sopivia kolopuita, eikä alue pienen pinta-alansa vuoksi yksin riitä liito-oravan elinalueeksi. Alue saattaa olla osa laajempaa liito-oravan elinpiiriä.

3.3 AARINNANSUO

Aarinnansuon selvityskohde on 14,7 hehtaarin laajuinen alue, jonka länsiosassa on soistunut metsänotkelma. Muu alue on kalliomaastoa ja kalliorinteen metsää (kuva 4). Alue on siirtynyt kaupungin omistukseen muutamia vuosia sitten.

Kohteen läntisin osa, Aarinnansuo, on muodostunut kallioiden väliseen pohjois-eteläsuuntaiseen murroslaaksoon (kuvio 1, kuva 6). Aarinnansuo on ojitettu korpi, jonka ylispuusto on varttunutta kuusta ja alispuustona on riukumaista, varjossa kasvanutta kuusta. Sekapuuna on koivua. Puustoa on harvennettu ilmeisesti 2000-luvun puolella; pienlahopuuta on maassa runsaasti harvennusten jäljiltä. Ojat ovat kuivattaneet suota, joka on muuttunut turvekankaaksi. Ojien varsilla kasvaa mm. metsäkortetta, hiirenporrasta ja suo-orvokkia. Muualla vallitsevia kasvilajeja ovat käenkaali, oravanmarja, metsäalvejuuri, metsäimarre sekä suon reunaosissa myös mustikka. Alueen lounaiskulmassa lähellä etelärajaa on lähteikkö, joka on pilattu ajamalla sen yli metsäkoneilla (eteläpuolella on tuore hakkuuaukko). Lähteikössä on jäljellä tavanomaisia puronvarsikasveja, kuten mesiangervoa, leskenlehteä, suo-orvokkia, niittykellukkaa, pikkuvesitähteä ja tesmaa. Harvinaisia kasvilajeja ei Aarinnansuon muissakaan osissa todettu.



Kuva 6. Aarinnansuon selvitysalueen kuviot.

Aarinnansuon pohjoisosassa oleskeli 18.7. ainakin kaksi viirupöllön poikasta. Emoja ei näkynyt. Viirupöllön pesäpaikka jäi epäselväksi, mutta se tuskin sijaitsee kaukana havaintopaikasta. Suon läpi kulkee pohjois-eteläsuunnassa merkitty patikkareitti (kuva 7).

Suon itäpuolinen kallioalue (kuvio 2) koottaa kolmisenkymmentä metriä suon yläpuolelle. Kallioalueen länsirinteessä on pieni jyrkänne ja keskellä aluetta matala murroslaakso. Muu kallioalue on loivapiirteistä silokalliota. Läntisen, enimmillään viitisen metriä korkea jyrkänteen aluspuusto on voimakkaasti harvennettua kuusikkoa. Jyrkänteen alla on tuoreen ja lehtomaisen kankaan kasvillisuutta, mm. mustikkaa, valkovuokkoa ja metsäkastikkaa. Jyrkänteellä ei ole huomionarvoisia kalliokasveja. Lähes koko muu kallioalue on hakattu paljaaksi noin 20 vuotta sitten. Ainoastaan kallion murroslaakso on jätetty metsäiseksi (varttuvaa tuoreen kankaan kuusisekametsää). Rinteille on jätetty harvakseltaan 10–20 metrin korkuisia mäntyjä ja laelle matalampia mäntyjä. Hakatulle alueelle on noussut runsaan viiden metrin mittaista mäntyä, kuusta ja koivua. Kenttäkerroksessa on kuivahkon kankaan kasvillisuutta, kuten puolukkaa, kangasmaitikkaa, kieloa. Lakialueet ovat niukkapuustoisia silokallioita, joilla vallitsevat kanerva, puolukka ja poronjäkälat. Vaateliaat kalliokasvit ja vanha kalliopuusto puuttuvat.

Kallion itärinne (kuvio 3) on ylärinnettä lukuun ottamatta metsäinen. Puusto on varttunutta kuusikkoa. Sekapuuna kasvaa koivua ja alueen eteläosassa myös haapaa. Alispuustoa on paikoin harvennettu. Kenttäkerroksessa on tyypillisiä tuoreen kankaan lajeja, kuten metsäkastikkaa, mustikkaa ja metsätähteä. Kuvion keskiosassa lähellä ajotietä on pieni kalliojyrkänne, jossa kasvaa kallioimarretta ja hieman sitä vaateliaampaa kalliokasvia haurasloikkaa. Rinteessä kallion alapuolella on myös lehtokasveihin lukeutuvaa kevätlinnunhernettä.



Kuva 7. Aarinnansuon patikkareitti. Kuvan vasemmassa reunassa on vanha, kasvillisuuden peittämä oja.

Rinteen eteläpää on muuta rinnettä rehevämpää lehtomaista kangasta. Puusto on varttuvaa kuusikkoa. Kaakkoiskulman läpi on kaivettu oja, jonka varrella on lehtokorven kasvillisuutta, kuten mustaherukkaa, mesiangervoa, karhunputkea, korpikaislaa ja hiirenporrasta. Metsäkuvio päättyy laajahkon hakkuuaukon reunaan.

ERITYISPIIRTEET JA SUOSITUKSET

Aarinnansuon alue on ollut tehokkaassa metsätalouskäytössä. Luonnontilaista suota tai vanhan metsän laikkuja ei ole jäljellä. Puustoltaan edustavin on itärinteen metsä (kuvio 3), mutta sekään ei ole vanhaa metsää, ja takavuosina tehtyjen harvennusten jäljet näkyvät edelleen. Rinnemetsän säilyttäminen on perusteltua lähinnä maisemallisista syistä.

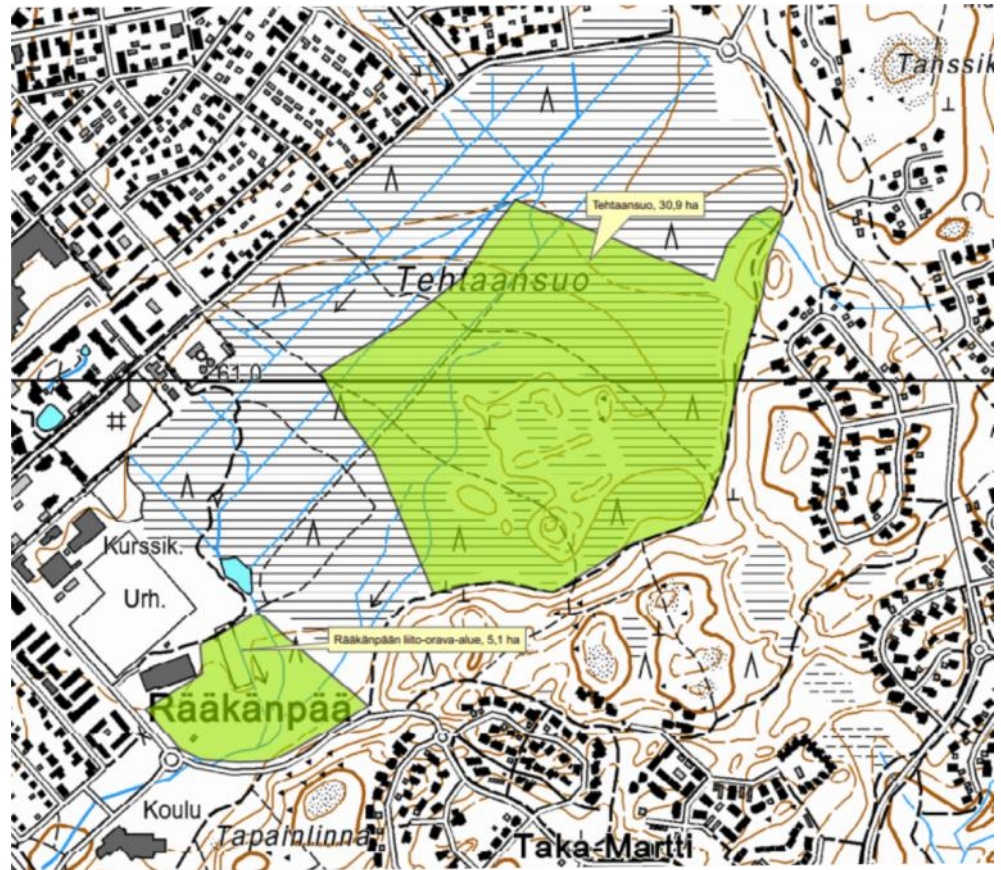
3.4 RÄÄKÄNPÄÄ

Rääkänpään metsäalue sijaitsee Tehtaansuon eteläreunassa Torikadun tennishallin ja Pavinmäenkadun välissä (kuva 8). Alueen pinta-ala on 5 hehtaaria ja se on liito-oravan elinympäristöä (Routasuo 2008). Rääkänpään metsäalueen eteläosan läpi virtaa Tehtaansuon laskupuro.

Alueen länsiosa (kuva 9, kuvio 1) on melko vanhaa kuusisekametsää. Kookkaat yliskuuset ovat noin 100 vuoden ikäisiä. Sekapuuna kasvaa koi-voja, mäntyjä ja isoja haapoja. Pensaskerroksessa on runsaasti pihlajaa. Kenttäkerroksessa vallitsevat lehtomaisen kankaan lajit, joista runsaimpia ovat käenkaali, valkovuokko, oravanmarja ja mustikka. Lehtokasveista tavaataan niukasti koiranheittä. Pihamaiden kasveista alueelle ovat levinneet vaahtera (nuori puita) ja kyläkellukka.



Kuva 8. Metsää Torikadun tenniskentän eteläpuolelta (Rääkänpään kuvio 1).



Kuva 9. Rääkänpään ja Tehtaansuon selvitysalueet.



Kuva 10. Rääkänpään osa-aluekuviot.

Kuvion keskiosassa on kosteapohjainen, etelään avautuva painanne, jonka kasvilajistoon kuuluvat mm. rönsyrölli, vuohenputki, metsäkorte ja hiirenporras. Tehtaansuon laskupuro virtaa kuvion eteläosan läpi luonnontilaisessa uomassa. Puron leveys on 1,5–2 metriä. Uoman molemmin puolin on kapea saniaisreunus, joka muodostuu lähinnä hiirenportaasta. Kauempana uomasta on ympäristön metsäalueelle tyyppillistä lehtomaisen kankaan kasvillisuutta.

Kuvion 2 länsireunassa on entinen jousiammuntarata, jota on nyttemmin käytetty maa-aineksen läjityspaikkana. Muu kuvio on nuorta–varttuvaa sekametsää, jonka puustoa on harvennettu. Ylispuiksi on jätetty suuria kuusia ja haapoja. Kuvion läpi virtaa pohjoisesta tuleva puro, joka on noin metrin levyinen. Puron ympäristö on puustoltaan nuorta, kosteaa lehtoa. Pensaskerros on tiheä ja koostuu tuomesta, pihlajasta ja haavasta. Vaahteroita, koiranheisiä ja isotuomipihlajia on harvakseltaan. Aluskasvillisuutta luonnehtivat käenkaali, pihatähtimö, vadelma, rantaminttu ja hiirenporras.

Selvitysalueen itäosaan (kuvio 3) laskee Tehtaansuolta tuleva puro, joka tässä kohdin virtaa ojamaaisessa uomassa. Puron kasvillisuus on runsasta: uoma on miltei vehkan peitossa ja uomaa reunustaa tiheä jättipalsamikasvusto. Ympäristö on hankalakulkuista, nuorta, tiheää pihlaja-haapametsikköä, jonka alla on nuoria kuusia. Ylispuina on harvakseltaan koivua ja mäntyä. Kookkaat kuuset on poistettu hakkuissa. Aluskasvillisuus on tuoreen ja lehtomaisen kankaan lajistoa.

Kadunvarren kevyenliikenteen väylään rajoittuva kuvion eteläosa on 30–40 vuoden ikäistä kuusikkoa, jossa kasvaa sekapuuna hieskoivua. Alispuusto ja pensaskerros on raivattu hiljattain. Tilalle on nousemassa pihlajaa, raitaa, tuomea ja paatsamaa. Aluskasvillisuutena on turvekankaiden lajistoa, mm. mustikkaa, puolukkaa, oravanmarjaa ja mesimarjaa.

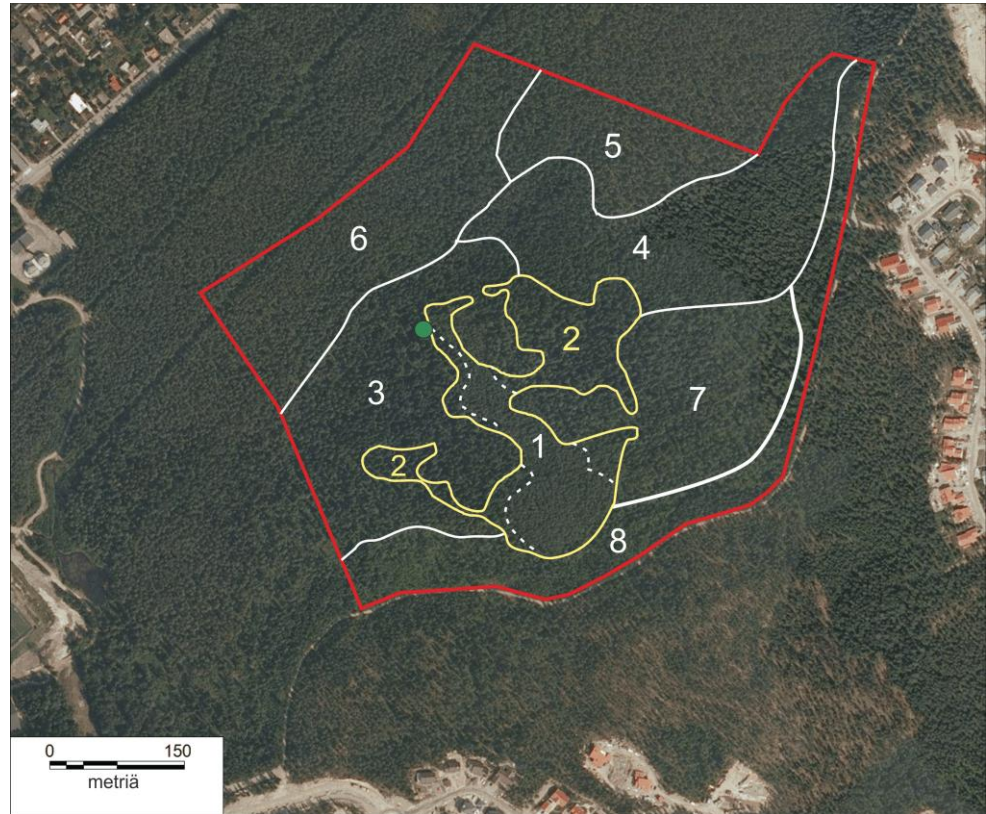
ERITYISPIIRTEET JA SUOSITUKSET

Rääkänpään metsäalueen kuvio 1 on hyvin säilynyt luontokokonaisuus, jossa on vanhan metsän piirteitä ja luonnontilainen puro. Alueelta on korjattu myrskyn kaatamia puita ja lahoppuuta on melko vähän. Liito-oravan käyttämiä puita on eri puolilla aluetta. Metsäkuvio on potentiaalinen Metso-ohjelman II luokan kohde (monimuotoisuudeltaan merkittävä lehtomaisen ja tuoreen kankaan metsikkö; Ympäristöministeriö 2008). Metsäalue olisi hyvä säilyttää mahdollisimman yhtenäisenä liito-oravan elinolojen turvaamiseksi. Tuulen kaatamia puita ei jatkossa tulisi korjata, sillä kohteen suoje-luarvo kasvaa puuston vanhetessa ja lahoppuun määrän lisääntyessä. Alueelle sopisi nykyisiä polkuja noudattavan luontopolun paikaksi.

Kuvio 2 on myös liito-oravan elinympäristöä. Liito-oravan jätöksiä on löydetty pohjoisesta tulevan puron ympäristöstä haapojen tyviltä. Alueella ei todettu harvinaisia kasveja tai edustavia luontotyyppejä. Voimakkaat metsänkäsittelytoimet tai ylispuuston hakkuut eivät sovellu alueelle liito-oravan vuoksi. Kuvion läpi voidaan rakentaa ulkoilureitti liito-oravan elinoloja vaarantamatta.

3.5 TEHTAANSUO

Tehtaansuon itäosaan rajoittuva selvitysalue (kuva 9) kattaa suunnilleen kolmanneksen koko suosta ja on pinta-alaltaan 31 hehtaaria. Alue muodostuu metsäisestä kivennäismaasaarekkeesta (kuviot 1 ja 2) ja sitä reunustavista korvista ja rämeistä. Tehtaansuon länsipuolisko on aikoinaan ojitettu, mutta itäosa on säilynyt ojittamattomana. Ojia on ainoastaan selvitysalueen länsiosassa.



Kuva 11. Tehtaansuon osa-aluekuviot. Keltainen raja (kuviot 1 ja 2) ovat kivennäismaa- ta, muut kuviot puustoista suota. Kaiheorvokin kasvupaikka on merkitty vihreällä pisteellä.

Selvitysalueen keskiosan kivennäismaasaareke on noin viiden hehtaarin laajuinen ja se muodostuu useasta 3–5 metriä suon pinnan yläpuolelle kohoavasta harjanteesta. Eteläpäässä on pieni mäki, jonka laki on kymmenen metriä suota korkeammalla. Osa alueesta on hakattu (katkoviivalla kuvaan 11 rajattu kuvio 1) ja kasvaa nykyisin harvennettua, nuorta männikköä. Muutoin kivennäismaasaareke (kuvio 2) on melko vanhaa, noin satavuotias- ta kuusimetsää, jossa on sekapuuna vaihteleva määrä mäntyä ja koivua. Maasto on paikoin kivikkoista ja vanhan puuston ja tuulen kaatamien puiden ansiosta erämaisen oloista. Kenttäkerroksessa on tuoreen kankaan lajis- toa ja paikoin myös lehtomaisen kankaan kasvillisuutta. Kuvion 2 luoteis- kärjessä on pieni, mutta elinvoimainen kasvusto harvalukuista kaiheorvok- kia, jota Uudeltamaalta on löydetty melko niukasti. Eteläpään kumpareelta löytyi myös yleisemmin harjuilla kasvavaa keltaliekoa.

Vanha metsä jatkuu kivennäismaasaarekkeesta länteen, jossa on laajah- ko korpialue (kuvio 3). Ylispuusto on noin sadan vuoden ikäistä kuusikkoa (kuva raportin kannessa). Pystyyn lahonnutta puuta ja tuulen kaatamia puita

on monin paikoin. Vallitseva suotyyppi on metsäkortekorpi, mutta alueella on myös mustikkakorpea sekä ruoho- ja heinäkorppea. Kuvion läpi kulkee Tehtaansuon laskupuro, joka on tässä kohdin kapea, paikoin heikosti erottuva noro. Noron varrella on vehkan täyttämiä painanteita ja saroja, mm. tähtisaraa ja korpisaraa.

Luonnontilainen, ojittamaton korpi jatkuu myös kivennäismaasaarekkeen itäpuolelle (kuvio 4), jossa puusto on nuorempaa (ylispuut 70–80 vuoden ikäistä) kuin kuviolla 3 ja lahoppuuta on vähemmän. Kuvion länsiosassa on lähinnä mustikkakorpea, mutta itäosassa on myös metsäkortekorpea ja pieninä laikkuina lehtokorppea. Vaateliaita kasvilajeja ei tavattu.

Selvitysalueen länsireuna on rämettä, jota vanhat ojat ovat kuivattaneet. Luonnontilaltaan parhaiten on säilynyt kuvio 5, joka on isovarpurämettä. Puusto on hyväkasvuista, yli 15 metrin mittaista männikköä, alispuustona on kuusta ja koivua. Kuvio 6 on vaihtelevaa, ojituksen kuivattamaa suota, jonka puusto on paikoin mänty-, paikoin kuusi- ja paikoin koivuvaltaista. Pääosa alueesta on tyyпитeltävissä mustikkaturvekankaaksi. Alkuperäisestä suolajistosta on jäljellä mm. juolukkaa, suomuurainta, tupasvillaa ja suopursua.

Selvitysalueen itäosassa on luonnontilasta isovarpurämettä (kuvio 7). Puustona on 16–18 korkuista mäntyä. Alispuustona on kasvaa koivua. Kenttäkerroksessa on mm. juolukkaa, suopursua, variksenmarjaa, mustikkaa ja suomuurainta. Suon laidealueella on harvennettua, nuorta tuoreen kankaan männikköä ja vaihtelevasti käsitelty korpireunus, josta on poistettu kuusia ja paikoin muutakin puustoa (kuvio 8).

ERITYISPIIRTEET JA SUOSITUKSET

Tehtaansuon kivennäismaasaarekke ja lähiympäristön luonnontilaiset suoalueet (kuviot 1–4 ja 7 kuvassa 11) muodostavat yhdessä paikallisesti merkittävän luontokokonaisuuden, jonka arvoa heikentää ainoastaan saarekkeen länsiosassa tehty hakkuu. Muualla puusto on melko vanhaa ja lahoppuuta on kohtalaisen runsaasti. Ainakin osa alueesta täyttää Metso-ohjelman kohteiden valintaperusteet. Metso-kriteerit täyttyvät parhaiten kuviolla 3, joka on I arvoluokan vesitaloudeltaan ja puustoltaan luonnontilainen tai luonnontilaisen kaltainen korpi (Ympäristöministeriö 2008).

Kuvioiden 1–4 ja 7 säilyttäminen luonnontilaisena ja mahdollisimman yhtenäisenä on suotavaa (kuvion 1 eteläosan mäen voi jättää säilytettävän alueen rajauksen ulkopuolelle). Alue sopii hyvin opetuskohteeksi ja luontopolun sijoituspaikaksi. Korpialueille mahdollisesti perustettavat polut tulisi upottavan ja määrän maapohjan vuoksi rakentaa pitkospuureitteinä.

Kuvioiden 3 ja 6 kautta virtaava Tehtaansuon laskupuro on selvitysalueen kohdalla huonosti erottuva noro, jossa on vettä mainittavia määriä todennäköisesti vain keväisin. Puron uoma alkaa erottua selvempänä vasta selvitysalueen lounaisreunassa. Uoma yhtyy Rääkänpäässä pohjoisesta tulevaan pääuomaan. Purossa selvitysalueen kohdalla ei ole vesilain mukaan suojeltavaa uomaa, joka tulisi säilyttää luonnontilaisena. Noro lähiympäristöineen on tulkittavissa metsälain 10 §:n kohteeksi, sillä ympäristö on korpea, jonka puusto on luonnontilaisen kaltaisia (Meriluoto ja Soininen 1998). Noro ilmeisesti alkaa kuviolta 6, vaikka se joidenkin karttojen mukaan tulee

pohjoisempaa. Tehtaansuon länsiosassa selvitysalueen ulkopuolella tehtävät toimenpiteet eivät todennäköisesti vaikuta noron virtaamaan.

4. LÄHDEVIITTEET

- Meriluoto, M. & Soininen, T. 1998. Metsäluonnon arvokkaat elinympäristöt. Metsälehti Kustannus, Helsinki. 192 s.
- Rassi, P., Hyvärinen, E., Juslén, A. & Mannerkoski, I. (toim.) 2010: Suomen lajien uhanalaisuus – Punainen kirja 2010. Ympäristöministeriö & Suomen ympäristökeskus, Helsinki. 685 s.
- Raunio, A., Schulman, A. & Kontula, T. (toim.) 2008: Suomen luontotyyppien uhanalaisuus - Osa 2 luontotyyppien kuvaukset. Suomen ympäristö 8:2008. Suomen ympäristökeskus, Helsinki.
- Routasuo, P. 2008: Hyvinkään Torikadun alueen liito-oravaselvitys. Julkaisematon raportti, Ympäristösuunnittelu Enviro Oy, 5.5.2008.
- Ympäristöministeriö 2008: METSO-ohjelman luonnontieteelliset valintaperusteet. Suomen ympäristö 26 – 2008.